

111年第二次專技高考醫師第一階段考試、牙醫師藥師考試分階段考試、醫事檢驗師、醫事放射師、物理治療師考試、111年專技高考職能治療師、呼吸治療師、獸醫師、助產師、心理師考試

代 號：6313

類科名稱：呼吸治療師

科目名稱：呼吸疾病學

考試時間：1小時

座號：_____

※注意：本試題禁止使用電子計算器

※本試題為單一選擇題，請選出一個正確或最適當答案。

1. 下列何種處置對於新生兒的呼吸影響最大？

- A. 腸造口放置
- B. 胃造口放置
- C. 口胃管放置
- D. 鼻胃管放置

2. 關於先天性肺部呼吸道畸形（congenital pulmonary airway malformation, CPAM）的囊泡（cyst）特性，下列敘述何者錯誤？

- A. 產前常可看到囊泡
- B. 囊泡有大有小是大泡型特色
- C. 囊泡一樣大小是小泡型特色
- D. 囊泡與呼吸道不相通

3. 關於游離肺（pulmonary sequestration），下列敘述何者最不適當？

- A. 肺葉內型的靜脈回流至肺靜脈
- B. 肺葉外型的靜脈回流至體靜脈
- C. 肺葉內型常常早期發生反覆感染
- D. 肺葉外型常合併其他先天性異常

4. 兒童胸壁凹陷可能的副作用與影響，下列何者最少發生？

- A. 肺功能受限
- B. 運動耐受力下降
- C. 心肌收縮能力下降
- D. 心理社會層面影響

5. 兒童氣喘最佳持續有效的控制型藥物為下列何者？

- A. 短效乙二型作用劑
- B. 長效乙二型作用劑

- C.吸入性類固醇
- D.口服類固醇
- 6.嬰兒猝死症候群的諸多風險因子中，改善下列何者有最大的防治成效？
- A.早產
- B.母親抽菸
- C.趴睡
- D.環境過熱
- 7.關於新生兒Wilson-Mikity症候群，下列敘述何者錯誤？
- A.通常這些早產兒出生前幾天有呼吸窘迫，後來就改善
- B.在出生1~5個月後，出現呼吸喘與發紺
- C.胸部X光有廣泛肺部浸潤
- D.有的胸部X光後來出現囊性肺氣腫表徵（cystic emphysematous pattern）
- 8.關於學齡前兒童的肺炎病原菌，下列何者最常見？
- A.呼吸道融合病毒
- B.腺病毒
- C.副流感病毒
- D.巨細胞病毒
- 9.有關職業暴露相關物質而引起肺癌，下列何者不是此項致癌因子？
- A.石綿（asbestos）
- B.柴油廢氣（diesel exhaust）
- C.砷（arsenic）
- D.甲醛（formaldehyde）
- 10.關於使用壓力型定量吸入器（pMDIs）的吸氣及吐氣流速，下列何者正確？
- A.吸氣流速，至少需100 L/min以上
- B.吸氣流速，不需超過30 L/min
- C.吐氣流速，至少需30 L/min以上
- D.相較於乾粉吸入型藥物，吸氣及吐氣流速對壓力型定量吸入器的效果完全無影響
- 11.關於乾粉吸入器（dry powder inhalers）的使用，下列何者正確？
- A.運用吸氣流速，將藥物打散
- B.吸氣流速不會影響釋出藥物的顆粒大小

C.可使用於呼吸衰竭的病人

D.相較於壓力型定量吸入器（pMDIs），乾粉吸入器不適用於手口協調不佳的病人

12.關於氧氣濃縮機（oxygen concentrators），下列何者錯誤？

A.可使用電池供電，攜帶使用

B.通常使用分子篩（molecular sieve）移除 N_2 及水氣

C.分子篩（molecular sieve）可再生使用，永久有效不需更換

D.無法提供濃度 $>99\%$ 的氧氣

13.下列關於慢性阻塞性肺病（COPD）肺復原的敘述，何者錯誤？

A.肺復原在穩定的病人可改善呼吸困難、健康狀況和對運動的耐受度

B.肺復原對最近惡化的病人可減少住院治療

C.目前實證已發現單獨使用衛教即可達到肺復原的效果

D.自我管理及與健康照護專業人員的溝通可改善健康狀況、減少住院和急診的就醫次數

14.一位70歲男性，有肝硬化合併肝癌病史，入院進行肝癌栓塞治療，因病人抱怨平躺後坐起時會呼吸不順暢，同時監測血氧也有血氧下降情形，針對此病人症狀（symptoms）及病徵（sign）的敘述，下列何者正確？

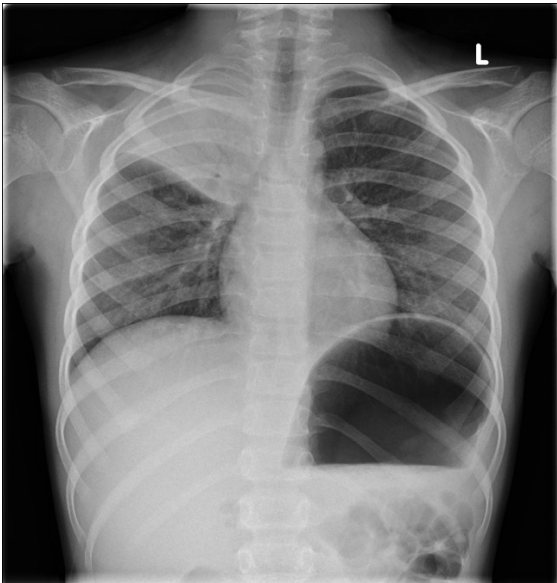
A.端坐呼吸（orthopnea）及直立性低血氧（orthodeoxia）

B.直立呼吸困難（platypnea）及直立性低血氧（orthodeoxia）

C.端坐呼吸（orthopnea）及缺氧（anoxia）

D.直立呼吸困難（platypnea）及缺氧（anoxia）

15.一位18歲男性，咳嗽發燒3日，到急診就診，胸部X光如圖示，有關理學檢查聽診的敘述，下列何者錯誤？



A.在右上胸口，可聽到支氣管呼吸音（bronchial breath sound）

B.在胸口中央，可聽到氣管呼吸音（tracheal breath sound）

C.支氣管呼吸音（bronchial breath sound）是異常的呼吸音，比正常呼吸音小聲

D.支氣管呼吸音（bronchial breath sound）是因為肺實質化，支氣管仍暢通，而傳導出的聲音

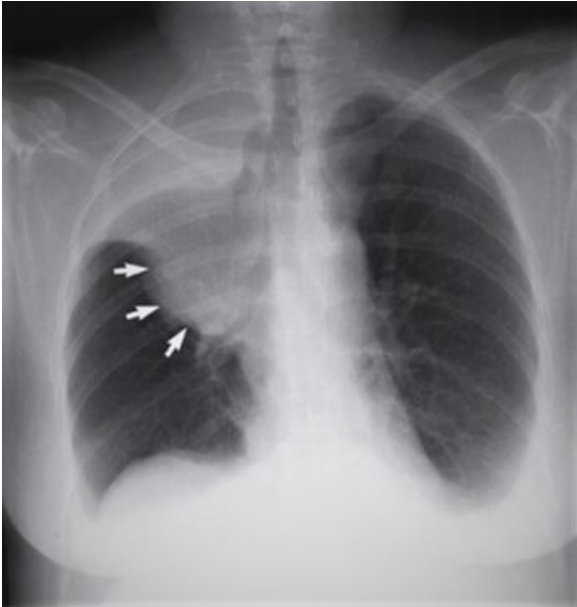
16.一位70歲的男性住院病人，身體檢查時被發現有杵狀指（clubbing finger），最不可能是下列何種疾病造成？

- A.發生3天的急性肺炎併呼吸窘迫症候群
- B.嚴重的長期支氣管擴張症
- C.已產生呼吸困難的特發性肺纖維化（idiopathic pulmonary fibrosis）
- D.末期肺癌

17.有關胸部X光照射呈像方式，下列敘述何者錯誤？

- A.病人若用AP（anteroposterior）照射方式，容易將心臟的呈像放大
- B.一般胸部X光，對於直徑1 cm以下的病灶比較不易呈像清楚
- C.病人若用PA（posteroanterior）照射方式，代表放射源由病人身後向前投射到底片
- D.PA（posteroanterior）照射方式放射源投射到底片的距離比AP（anteroposterior）照射方式為近

18.一位63歲女性，呼吸急促到急診就診，胸部X光如圖示，下列敘述何者錯誤？



- A.胸部X光呈現為Golden S sign的徵象
- B.箭頭所指是肺部塌陷（atelectasis）部分
- C.胸部X光呈現為右上肺塌陷（atelectasis）
- D.呼吸急促是因為腫瘤壓迫支氣管造成肺塌陷

19.有關胸部X光影像，下列何者錯誤？

- A.骨頭是白色
- B.軟組織是灰色
- C.空氣是灰白色
- D.金屬是白色

20.一位65歲女性，因為左腳蜂窩性組織炎住院，發生呼吸急促，胸部X光顯示雙側瀰漫性肺浸潤，生化檢驗顯

示BNP：360 pg/mL（B-type natriuretic peptide，正常值<100），fibrin D-dimer為65 ng/mL（正常值<400），有關病人的臨床診斷，下列何者最不可能？

- A.急性肺栓塞
- B.急性心因性肺水腫
- C.急性呼吸窘迫症候群
- D.吸入性肺炎

21.氣管插管病人使用二氧化碳偵測儀（capnometry），發現其 $P_{ET}CO_2$ 為零，可能是發生下列何種情況？

- A.心跳停止
- B.大量肺栓塞
- C.嚴重氣管收縮（bronchospasm）
- D.血氧過低

22.在病理上，慢性支氣管炎最重要的表現是：

- A.黏液腺的肥大增生
- B.間質的纖維化
- C.血管通透性上升
- D.肺泡的破壞

23.氣管擴張藥物分類，下列何者不屬於long-acting antimuscarinic agents（LAMAs）？

- A.ipratropium bromide
- B.tiotropium
- C.aclidinium
- D.umeclidinium

24.下列有關慢性阻塞性肺病（COPD）的敘述，何者最適當？

- A.抽菸是最重要且唯一引起的風險因子
- B.可以治療但無法預防
- C.一定有呼氣氣流阻塞的特徵
- D.社經地位高的人比較會得到

25.根據GOLD guideline，在評估COPD病人疾病嚴重度與分級需包含：①FEV₁值 ②急性發作次數 ③症狀評估（CAT or mMRC score） ④comorbidity

- A.僅①②
- B.僅①②③
- C.①②③④

D.僅③④

26.王先生55歲，自20歲時開始抽菸一天一包，50歲開始感覺爬斜坡時會比較喘，醫師告訴他可能是慢性阻塞性肺病（COPD），接下來你會如何確定COPD的診斷？

A.抽血看過敏原

B.照胸部電腦斷層

C.肺功能檢查

D.心電圖排除心臟疾病

27.在診斷慢性阻塞性肺病做肺功能檢查時，氣流阻塞的定義是：

A.Pre-bronchodilator $FEV_1/FVC < 0.75$

B.Post-bronchodilator $FEV_1/FVC < 0.75$

C.Pre-bronchodilator $FEV_1/FVC < 0.70$

D.Post-bronchodilator $FEV_1/FVC < 0.70$

28.下列何者非建議慢性阻塞性肺病病人施打的疫苗？

A.Hepatitis B vaccine

B.Influenza vaccine

C.Pneumococcal vaccine

D.COVID-19 vaccine

29.關於穩定期慢性阻塞性肺病之口服藥物治療，下列敘述何者正確？

A.長期使用口服類固醇可降低急性惡化風險

B.PDE4 inhibitor對於有慢性支氣管炎的嚴重慢性阻塞性肺病病人，可預防急性惡化

C.Azithromycin無法降低急性惡化風險

D.長期使用化痰劑並無好處

30.下列關於慢性阻塞性肺病急性惡化之敘述，何者錯誤？

A.慢性阻塞性肺病急性惡化時會出現的症狀包括：喘、多痰、膿痰及喘鳴音

B.若病人出現膿痰或呼吸衰竭，應開立抗生素治療

C.所有慢性阻塞性肺病急性惡化之病人，當出現呼吸衰竭時均應優先使用非侵襲性正壓呼吸器，可降低插管率及死亡率

D.慢性阻塞性肺病急性惡化時應使用短效吸入型支氣管擴張劑，效果較好

31.對於C族群之慢性阻塞性肺病病人，下列何者為建議的起始藥物治療？

A.LABA

B.LAMA

C.ICS+LABA

D.LAMA+LABA

32.承上題，當上述病人在接受起始藥物治療後，仍發生急性惡化並住院治療，您會建議調整為下列何種藥物治療？[病人之血液嗜酸性白血球為70顆/ μ L]

A.LAMA

B.ICS+LABA

C.LAMA+LABA

D.ICS+LAMA+LABA

33.張先生有慢性阻塞性肺病（COPD），最近幾個月他覺得每走幾分鐘就得休息一下，去街角便利超商不到100公尺，也要休息一下。近一年有兩次因咳嗽、黃痰、呼吸困難到急診兩次，還好不用住院。根據上述病史，與COPD的ABCD評估工具（assessment tool）診斷，他應該屬於那一群？

A.A

B.B

C.C

D.D

34.根據2021年出版的GINA治療準則，成人氣喘病人會有氣道吐氣流速限制與變異，下列現象何者除外？

A.運動後肺功能檢查下降 $FEV_1 > 10\%$ 且 > 200 mL

B.抗發炎藥物治療4週後，肺功能檢查上升 $FEV_1 > 12\%$ 且 > 200 mL

C.兩次看診所做肺功能檢查差異達 $FEV_1 > 12\%$ 且 > 200 mL

D.吸入標準劑量methacholine後從基礎值上升 $FEV_1 > 20\%$

35.根據2021年出版的GINA氣喘治療準則，下列生物製劑可以治療嚴重氣喘，何者除外？

A.anti-IL-4R

B.anit-IL-5R

C.anti-IL-5

D.anti-IL-6

36.下列何種檢測可以佐證氣喘病人呼吸道吐氣流速之變異？

A.bronchial challenge test FEV_1 增加大於12% 且改變量大於200 mL

B.連續測量兩週，每天早晚平均peak expiratory flow rate的變異量大於10%

C.運動時 FEV_1 增加大於12%且改變量大於200 mL

D.4週的長效乙型擴張劑治療後，肺功能改善達FEV₁增加大於12%且改變量大於200 mL

37.氣喘（asthma）嚴重急性惡化導致住院，下列處置何者不適當？

- A.氧氣
- B.噴霧式短效乙二型交感神經刺激劑
- C.嗎啡類藥物
- D.全身性類固醇（systemic glucocorticosteroids）

38.刺激IgE合成及誘使嗜酸性白血球（eosinophils）進入呼吸道之最重要細胞激素為何？

- A.IL-2
- B.IL-4
- C.IL-10
- D.IL-13

39.關於流感疫苗的施打，下列敘述何者正確？

- A.流感疫苗的保護效果達95%以上且副作用機率低，建議所有成年民眾都應施打疫苗
- B.小於5歲的小朋友，由於抵抗力較差，不建議施打流感疫苗
- C.大於75歲的老年人，由於抵抗力較差，不建議施打流感疫苗
- D.建議每年施打1劑流感疫苗

40.關於肺炎病人的檢驗，下列敘述何者最適當？

- A.社區型肺炎病人在接受抗生素治療前應進行痰的革蘭氏染色及細菌培養
- B.社區型肺炎病人在接受抗生素治療前應進行2套的血液細菌培養
- C.血液的procalcitonin通常在細菌感染會增加，但仍不足以做為是否要開始給予抗生素的依據
- D.清晨尚未刷牙前的第一口痰為最佳採集時間

41.關於金黃色葡萄球菌肺炎的敘述，下列何者錯誤？

- A.通常痰液很容易培養出金黃色葡萄球菌
- B.金黃色葡萄球菌是社區型肺炎需要入住加護病房治療的常見致病菌
- C.如果病人的CXR呈現多發性的空洞病灶且有心內膜炎，必須考慮此細菌
- D.由於確診容易，通常社區型金黃色葡萄球菌肺炎的死亡率較一般常見致病菌低

42.關於綠膿桿菌（*Pseudomonas aeruginosa*）肺炎的敘述，下列何者錯誤？

- A.不常見於身體健康的社區民眾，但常見於院內型肺炎及呼吸器相關肺炎
- B.支氣管擴張症是社區型綠膿桿菌肺炎的危險因子之一
- C.胸部X光幾乎不會產生空洞

- D.即使品質良好的痰液培養出綠膿桿菌，仍不見得就是罹患綠膿桿菌肺炎
- 43.32歲女性，因為父親罹患開放性肺結核而接受接觸者檢查；她的胸部X光檢查正常但丙型肝炎血液檢驗陽性。下列敘述何者正確？
- A.不具傳染性，可正常工作與生活
 - B.若要接受潛伏結核感染的治療，最短治療時間為6個月
 - C.若不接受潛伏結核感染的治療，終其一生，約有50%的機會發病
 - D.丙型肝炎血液檢驗極可能是卡介苗影響而導致的偽陽性
- 44.將要入住安養中心而胸部X光檢查無特殊異常的87歲男性，入住前的痰液篩檢發現耐酸性染色塗片陽性，應優先進行下列何種處置？
- A.等待結核菌培養的結果後，再決定處置方式
 - B.給予抗結核藥物
 - C.進行結核菌的核酸增幅檢驗（nucleic acid amplification test）
 - D.進行接觸者檢查
- 45.呼吸器相關肺炎（ventilator-associated pneumonia, VAP）之病原菌，下列何者最為少見？
- A.綠膿桿菌（*Pseudomonas aeruginosa*）
 - B.肺炎黴漿菌（*Mycoplasma pneumoniae*）
 - C.腸內桿菌（*Enterobacteriaceae*）
 - D.金黃色葡萄球菌（*Staphylococcus aureus*）
- 46.有關放射線菌（*Actinobacteria*）的敘述，下列何者錯誤？
- A.是一類革蘭氏陰性細菌
 - B.可棲息於水中或陸地土壤中
 - C.可造成肺膿瘍
 - D.可造成皮膚、胸壁感染
- 47.關於非結核分枝桿菌（nontuberculous mycobacteria）的描述，下列何者錯誤？
- A.廣泛的存在於環境中，可在水或土壤中發現
 - B.致病力較結核菌弱，通常發生於有全身性或局部免疫力下降的病人
 - C.最常侵犯肺部，但身體其他部位也可能發生
 - D.照顧罹患非結核分枝桿菌的病人，必須正確配戴N95口罩，避免被傳染
- 48.下列那種疾病的病人在住院接受治療時，併發「靜脈栓塞（venous thrombosis）」的發生率最低？
- A.因髖骨骨折（fractured hip）住院治療的骨科病人
 - B.接受攝護腺切除手術（prostatectomy）的泌尿科病人

- C.因急性心肌梗塞（acute myocardial infarction）接受心臟手術的病人
- D.因良性卵巢囊腫（benign ovarian cyst）接受手術的婦科病人
- 49.肺動脈高壓（pulmonary arterial hypertension, PAH）的致病機轉（pathogenesis），下列敘述何者錯誤？
- A.一般認為病變是由肺動脈的血管內皮細胞受損開始
- B.血管內皮細胞受損後，導致維持血管收縮與血管舒張的平衡機制異常
- C.與血管舒張有關的內生性因子，如thromboxane and endothelin-1等，因分泌不足導致肺血管收縮，引起肺高壓
- D.肺血管最後會管徑收縮變小，導致纖維化與不可逆的肺動脈高壓
- 50.肺動脈高壓（pulmonary arterial hypertension, PAH）的治療與預後，下列敘述何者錯誤？
- A.若是沒有接受治療，大約只有33%的病人在診斷後能存活大於5年
- B.若是能接受治療，病人的5年存活率可以達到65%
- C.若是病人出現暈厥（syncope）或是產生心包膜積液（pericardial effusion），會有較差的預後
- D.N端前B型利鈉利尿勝肽（NT-proBNP）大於1400 ng/L是預後佳的指標
- 51.有關肺栓塞引起的氣體交換異常，下列敘述何者錯誤？
- A.造成肺泡無效腔（alveolar dead space）增加
- B.造成過度通氣（hyperventilation）
- C.造成低血氧
- D.造成肺動脈擴張
- 52.一位間質性肺病（interstitial lung disease）的病人，同時合併有肌痛（myalgia）、關節痛（arthralgia）與雷諾氏症候（Raynaud phenomenon）等臨床症狀，下列那一項是引起間質性肺疾病的最可能病因？
- A.結締組織疾病（connective tissue disease）
- B.類肉瘤症（sarcoidosis）
- C.淋巴血管平滑肌肉增生症（lymphangiomyomatosis）
- D.特發性肺纖維化（idiopathic pulmonary fibrosis）
- 53.有關使用藥物而引起的間質性肺病（drug-related interstitial lung disease），下列敘述何者錯誤？
- A.濫用海洛因（heroin）可能導致間質性肺病
- B.bleomycin與mitomycin C這兩種化療藥物可能也會引起間質性肺病
- C.nitrofurantoin與sulfasalazine這兩類抗生素可能也會引起間質性肺病
- D.amiodarone為相對安全的心血管藥物，不易引起間質性肺病
- 54.急診室之胸部外傷病患，在下述何種狀況不需要安排至開刀房，行緊急開胸手術？
- A.胸管置入時，初始引流量大於1500 mL；或連續4小時以上，每小時之引流量皆大於250 mL

B.心包膜填塞 (cardiac tamponade)

C.胸壁缺損合併呼吸窘迫

D.張力性氣胸

55.有關溺水 (near drowning)，下列敘述何者錯誤？

A.致死主要特徵是窒息 (asphyxia)，導致心肺衰竭

B.氣道吸入液體，可引起反射性laryngospasm，防止大量液體吸入氣道，稱為dry drowning

C.大量淡水吸入會快速耗盡alveolar surfactant，導致V/Q mismatch

D.大量海 (鹹) 水吸入會導致肺泡損傷，導致肺內液體滲透至循環系統

56.胸部創傷導致氣管斷裂造成之氣胸，下列敘述何者錯誤？

A.可肇因於車禍產生之嚴重減速型傷害 (severe deceleration injury)

B.通常伴隨第一至第三肋骨之後側骨折

C.需緊急安排支氣管鏡檢查以確定診斷及氣管斷裂位置

D.需要緊急安排手術矯正氣管斷裂

57.有關慢性高山症 (chronic mountain sickness) 的敘述，下列何者錯誤？

A.可見於生長在高海拔或由低海拔遷移至高海拔超過一年之居民

B.患者血球容積比 (hematocrit) 可高至60~70%

C.胸部X光可見左心房、心室及肺動脈擴大

D.可用Qinghai score表示其嚴重度

58.有關潛水造成的上升型氣壓性損傷 (barotrauma of ascent)，與下列何種機轉最為相關？

A.動脈氣體栓塞 (arterial gas embolism)

B.脂肪栓塞 (fat embolism)

C.深層靜脈血栓 (deep vein thrombosis)

D.肺泡出血 (alveolar hemorrhage)

59.有關煙霧吸入損傷 (smoke inhalation injury)，下列敘述何者錯誤？

A.泛指吸入高溫或熱裂解時產生的有害氣體、蒸氣及各式各樣的複合化學物

B.可表現為熱損傷、化學性傷害和全身性毒性之各種傷害組合

C.為火災現場常見的致死因素

D.多數發生於戶外之火場

60.關於原發性自發型氣胸 (primary spontaneous pneumothorax)，下列敘述何者錯誤？

A.男性比女性盛行率高

B.通常導因於肋膜下充氣過度之氣泡 (subpleural emphysematous bleb) 破裂，這些氣泡大多位於兩側肺底部

- C.吸菸者得病的機會遠高於非吸菸者
- D.病人傾向於比一般人長得更高更瘦
- 61.在急診室診治因胸部外傷而造成blunt trauma的病人時，下列敘述何者錯誤？
- A.當併發pulmonary contusion時，會引起肺部的急性發炎
- B.pulmonary contusion可能會併發後續的細菌性或病毒性肺炎
- C.當發生嚴重的myocardial contusion時，病人最常出現的症狀是心跳停止（cardiac arrest）與心臟破裂（cardiac rupture）
- D.發生diaphragmatic rupture的病人，需要緊急接受手術治療
- 62.連枷胸（flail chest）之嚴重胸部創傷病人，常因下列何種呼吸型態導致通氣困難，造成傷患呼吸衰竭？
- A.端坐式呼吸（orthopnea）
- B.奇異式胸壁運動（paradoxical motion of the chest wall）
- C.庫斯莫爾氏呼吸（Kussmaul breathing）
- D.比奧氏呼吸（Biot respiration）
- 63.有關惡性肋膜積液（malignant pleural effusion）的敘述，下列何者錯誤？
- A.最常見為肺癌
- B.為滲出液（exudate）
- C.不影響癌症分期
- D.若肋膜積液為漏出液（transudate），要考慮其他並存的診斷
- 64.下列何者為格林－巴利症候群（Guillain-Barré syndrome）住院病人須插管使用呼吸器之指標？
- A.FVC大於1000 mL
- B.maximum inspiratory pressure（MIP）大於30 cm H₂O
- C.FVC下降超過50%
- D.FVC大於15 mL/kg
- 65.急性多發性神經炎，或稱格林－巴利症候群（Guillain-Barré syndrome），是一種急性的周邊神經病變，下列何者是常出現的臨床表現？
- A.發病一星期後腦脊髓液中的蛋白質含量會下降
- B.神經傳導速度會下降
- C.可以使用高劑量類固醇治療
- D.死亡率極高，高於50%
- 66.關於重症肌無力，下列何者錯誤？
- A.自體免疫疾病

- B.呼吸肌經常受影響
- C.經常出現乙醯膽鹼受體抗體（antibodies against acetylcholine receptor）
- D.經常造成脫鞘性神經炎（demyelinating polyneuropathy）
- 67.62歲不抽菸女性，診斷為第四期肺腺癌，因為出現EGFR基因突變為exon 19 deletion，而開始接受第一代標靶藥物的治療，經過12個月的治療後出現抗藥性，下列何種機轉為最常產生抗藥性的原因？
- A.focal mutations in T790M
- B.MET amplification
- C.轉變成small cell lung cancer
- D.crosstalk pathways（例如PIK3CA, KRAS）
- 68.56歲不抽菸女性且ECOG PS=1，診斷為第四期肺腺癌，肺腺癌組織檢測並無基因突變，且PDL1表現為35%，這病人的治療建議下列何者最適合？
- A.開刀手術
- B.以鉑類為主搭配培美曲塞注射劑（pemetrexed）化療藥使用
- C.單用培美曲塞注射劑（pemetrexed）化療藥使用
- D.單獨使用免疫藥物治療
- 69.有關肉癌瘤（sarcomatoid carcinoma）敘述，下列何者錯誤？
- A.多發生抽菸者
- B.多發生在女性
- C.平均發病年齡為65歲
- D.最主要的預後因子是發現時是否為早期
- 70.56歲不抽菸女性，因為右胸痛至胸腔科求診，胸部X光顯示右下肺5公分肺腫瘤，經切片診斷為腺癌（adenocarcinoma），下列何種免疫染色陽性可以確認是原發肺腺癌而非轉移性腺癌？
- A.CK-20
- B.ER或PR
- C.TTF-1
- D.PAX2
- 71.有關肺癌的敘述，下列何者正確？
- A.是全世界癌症死因的第二名，僅次於乳癌
- B.死於肺癌的人數約等於死於攝護腺癌與大腸癌的人數總和
- C.高加索人種發生率高於亞洲人
- D.老年人與年輕人的發生率相同

72.有關REM (rapid eye movement) 睡眠的敘述，下列何者正確？

- A.占整體睡眠時間50%
- B.覺醒閾值低
- C.不會做夢
- D.肌肉緊繃

73.睡眠生理檢查，呼吸中止指數AHI (apnea hypopnea index) 為8，嚴重度屬於：

- A.正常
- B.輕度
- C.中度
- D.重度

74.Level 3居家睡眠生理檢查不包括：

- A.心律
- B.血氧
- C.腦波
- D.呼吸氣流

75.下列何者與長期睡眠呼吸中止症可能無關？

- A.心臟衰竭
- B.先天性心臟病
- C.腦中風
- D.高血壓

76.有關肺動脈高壓與睡眠呼吸中止症的敘述，下列何者正確？

- A.睡眠呼吸中止症與肺動脈高壓無關
- B.90%以上的睡眠呼吸中止症病人合併有肺動脈高壓
- C.改善睡眠可以改善肺動脈高壓病人的症狀
- D.睡眠呼吸中止症病人不會因二氧化碳滯留而造成肺動脈高壓

77.阻塞性睡眠呼吸中止症造成腦中風的病理機轉，下列何者錯誤？

- A.內皮功能失調
- B.顱內壓下降，腦血流上升
- C.交感神經過度活動
- D.氧化壓力上升

78.下列何種精神疾病，快速動眼期潛伏期會延長？

- A.酒精濫用
- B.焦慮症
- C.思覺失調症
- D.恐慌症

79.下列關於陳施氏呼吸（Cheyne-Stokes respiration）敘述，何者錯誤？

- A.可見於心臟衰竭或腦中風病人
- B.只發生在睡眠時，睡醒後就不會發生
- C.其特徵是潮氣容積呈現漸大後漸小規則變化（crescendo-decrescendo pattern）
- D.與心衰竭預後不好有關

80.關於兒童與成人阻塞性睡眠呼吸中止症的差異，下列敘述何者錯誤？

- A.兒童常常連續打鼾，成人常常有呼吸暫停中斷打鼾聲
- B.兒童常常有扁桃腺肥大，成人少有
- C.成人常常有胰島素阻抗（insulin resistance），兒童少有
- D.兒童常常白天嗜睡，成人少有

測驗式試題標準答案

111年第二次專技高考醫師第一階段考試、牙醫師藥師考試分階段考試、醫事檢驗師、醫
 考試名稱：事放射師、物理治療師考試、111年專技高考職能治療師、呼吸治療師、獸醫師、助產師
 、心理師考試

類科名稱：呼吸治療師

科目名稱：呼吸疾病學(試題代號：6313)

題 數：80題

標準答案：

題號	01	02	03	04	05	06	07	08	09	10	11	12	13	14	15	16	17	18	19	20
答案	D	D	C	C	C	C	B	A	D	B	A	C	C	B	C	A	D	B	C	A

題號	21	22	23	24	25	26	27	28	29	30	31	32	33	34	35	36	37	38	39	40
答案	A	A	A	C	B	C	D	A	B	C	B	C	D	D	D	B	C	B	D	C

題號	41	42	43	44	45	46	47	48	49	50	51	52	53	54	55	56	57	58	59	60
答案	D	C	A	C	B	A	D	D	C	D	D	A	D	D	D	B	C	A	D	B

題號	61	62	63	64	65	66	67	68	69	70	71	72	73	74	75	76	77	78	79	80
答案	C	B	C	C	B	D	A	B	B	C	C	B	B	C	B	C	B	A	B	D

題號																				
答案																				

備 註：