

108年第二次專技高考醫師第一階段考試、牙醫師藥師考試分階段考試、醫事檢驗師、醫事放射師、物理治療師、職能治療師、呼吸治療師、獸醫師考試、108年專技高考助產師考試

代 號：1313

類科名稱：呼吸治療師

科目名稱：心肺基礎醫學（包括解剖學、生理學、藥理學）

考試時間：1小時

座號：\_\_\_\_\_

※本科目測驗試題為單一選擇題，請就各選項中選出一個正確或最適當的答案，複選作答者，該題不予計分！

※注意：本試題禁止使用電子計算器

1. 下列何者的出現，代表呼吸系統在胚體中開始形成？

- A. 肺芽 (lung bud)
- B. 氣管食道隔膜 (tracheoesophageal septum)
- C. 會厭突起 (epiglottal swelling)
- D. 支氣管芽 (bronchial bud)

2. 胚胎發育時，肺泡生成開始於第幾週？

- A. 第 8 週
- B. 第 12 週
- C. 第 24 週
- D. 第 32 週

3. 鼻淚管 (nasolacrimal duct) 的下方，開口於何處？

- A. 上鼻道 (superior nasal meatus)
- B. 中鼻道 (middle nasal meatus)
- C. 下鼻道 (inferior nasal meatus)
- D. 鼻腔前庭 (nasal vestibule)

4. 正常人的呼吸性細支氣管 (respiratory bronchioles) 可以找到數量最多的分泌細胞是：

- A. 杯狀細胞 (goblet cells)
- B. 庫氏細胞 (Kulchitsky cells)
- C. 纖毛細胞 (ciliated cells)
- D. 克氏細胞 (Clara cells)

5. 下列關於肺臟之敘述，何者正確？

- A. 左、右肺皆有橫裂，但僅右肺有斜裂
- B. 左、右肺皆有心切迹 (cardiac notch) 的構造
- C. 肺動脈與支氣管相伴行，由肺底部 (base) 進入肺臟
- D. 肺臟的頂端 (apex) 突出於鎖骨上方

6. 肺泡－微血管膜 (alveolar-capillary membrane) 的總表面積約為多少？

- A. 150–200 m<sup>2</sup>
- B. 10–20 m<sup>2</sup>
- C. 30–40 m<sup>2</sup>

D.70–140 m<sup>2</sup>

7. 鼻腔呼吸黏膜 (respiratory mucosa) 的上皮類型是屬於俱纖毛 (ciliated) 的：

- A. 複層鱗狀 (stratified squamous) 上皮
- B. 複層立方 (stratified cuboidal) 上皮
- C. 複層柱狀 (stratified columnar) 上皮
- D. 偽複層柱狀 (pseudostratified columnar) 上皮

8. 匯集左側下方後肋間靜脈血液的半奇靜脈 (hemiazygos vein) 直接匯入：

- A. 上腔靜脈 (superior vena cava)
- B. 下腔靜脈 (inferior vena cava)
- C. 右頭臂靜脈 (right brachiocephalic vein)
- D. 奇靜脈 (azygos vein)

9. 支氣管靜脈 (bronchial vein) 的血液匯入下列何者？

- A. 奇靜脈 (azygos vein)
- B. 胸內靜脈 (internal thoracic vein)
- C. 鎖骨下靜脈 (subclavian vein)
- D. 冠狀竇 (coronary sinus)

10. 主動脈體 (aortic bodies) 可以偵測血中 O<sub>2</sub> 和 CO<sub>2</sub> 濃度並協助調節呼吸速率和深度，其感覺訊息是經由那一條神經傳送到延髓？

- A. 膈神經 (phrenic nerve)
- B. 舌咽神經 (glossopharyngeal nerve)
- C. 迷走神經 (vagus nerve)
- D. 副神經 (accessory nerve)

11. 左右兩側肋緣 (costal margin) 與劍胸關節 (xiphisternal joint) 的匯聚處稱為：

- A. 頸靜脈切跡 (jugular notch)
- B. 胸骨角 (sternal angle)
- C. 肋間 (intercostal space)
- D. 胸骨下角 (infrasternal angle)

12. 下列肋骨中，何者不與椎體橫突 (transverse process) 相關節？

- A. 第 1 肋骨
- B. 第 2 肋骨
- C. 第 3~9 肋骨
- D. 第 11~12 肋骨

13. 腹直肌 (rectus abdominis) 負責呼吸作用的何種功能？

- A. 吸氣作用，因為其可提升胸廓及增加腹內壓
- B. 吸氣作用，因為其可下壓胸廓及增加腹內壓
- C. 呼氣作用，因為其可提升胸廓及增加腹內壓
- D. 呼氣作用，因為其可下壓胸廓及增加腹內壓

14. 下列有關充氣反射 (inflation reflex) 的敘述，何者錯誤？

- A. 在正常呼吸調節上，扮演重要角色
- B. 由位於支氣管壁上的壓力受器 (baroreceptor) 調節
- C. 壓力受器被興奮後，可抑制吸氣作用
- D. 主要經由迷走神經傳導

15. 心臟主要是由下列那一區的細胞發育而成？

- A. 靠近頭區的中胚層細胞
- B. 靠近頭區的內胚層細胞
- C. 胸腔內部的中胚層細胞
- D. 胸腔內部的內胚層細胞

16. 胎兒的臍靜脈經由下列何者與下腔靜脈相通？

- A. 卵圓孔
- B. 靜脈導管
- C. 動脈導管
- D. 肝門靜脈

17. 下列何者的血流不匯入肝門脈循環 (hepatic portal system) ？

- A. 脾臟 (spleen)
- B. 腎臟 (kidney)
- C. 盲腸 (cecum)
- D. 胰臟 (pancreas)

18. 下列有關動脈分支之敘述，何者正確？

- A. 上頷動脈 (maxillary a.) 分出舌動脈 (lingual a.)
- B. 脛前動脈 (anterior tibial a.) 分出腓動脈 (peroneal a.)
- C. 外頸動脈 (external carotid a.) 分出甲狀腺下動脈 (inferior thyroid a.)
- D. 鎖骨下動脈 (subclavian a.) 分出甲狀頸幹 (thyrocervical trunk)

19. 下列有關椎動脈 (vertebral artery) 的敘述，何者錯誤？

- A. 經由枕骨大孔 (foramen magnum) 進入顱腔中
- B. 通過頸椎的橫突孔 (transverse foramen)
- C. 是鎖骨下動脈 (subclavian artery) 的分支
- D. 進入腦後成為中大腦動脈 (middle cerebral artery)

20. 下列何者不會匯入右心房？

- A. 上腔靜脈 (superior vena cava)
- B. 下腔靜脈 (inferior vena cava)
- C. 肺靜脈 (pulmonary vein)
- D. 冠狀竇 (coronary sinus)

21. 下列有關半月瓣 (semilunar valves) 的敘述，何者錯誤？

- A. 由三片瓣膜組成

- B.其下方有韃索 (chordae tendineae) 支撐
- C.位於肺動脈幹 (pulmonary trunk) 與升主動脈 (ascending aorta) 基部
- D.比房室瓣小，支撐力也不如房室瓣

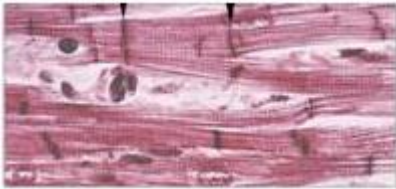
22.直接控制心室乳頭肌 (papillary muscle) 收縮的構造為：

- A.交感神經
- B.副交感神經
- C.心神經叢 (cardiac plexus)
- D.浦金氏纖維 (Purkinje fibers)

23.心包液 (pericardial fluid) 由下列何者所分泌？

- A.纖維心包 (fibrous pericardium)
- B.心肌層 (myocardium)
- C.心外膜 (epicardium)
- D.心內膜 (endocardium)

24.圖示切片取自下列何種組織？



- A.骨骼肌
- B.平滑肌
- C.心肌
- D.結締組織

25.下列有關肺泡壓 (alveolar pressure,  $P_A$ )、肺回彈壓 (lung elastic recoil pressure,  $P_{el}$ ) 與肋膜壓 (pleural pressure,  $P_{pl}$ ) 間的關係，何者正確？

- A.  $P_{el} = P_A + P_{pl}$
- B.  $P_A = P_{el} + P_{pl}$
- C.  $P_{pl} = P_A + P_{el}$
- D.  $P_A + P_{pl} + P_{el} = 0$

26.下列何項是在沒有氣流進出時胸廓往外回彈 (recoil) 的壓力？

- A.經胸廓壓 (transthoracic pressure)
- B.經呼吸系統壓 (transrespiratory pressure)
- C.經肺壓 (transpulmonary pressure)
- D.經氣道壓 (transairway pressure)

27.發生肺塌陷 (atelectasis) 的主要機制為何？

- A.肺泡間質組織的彈力 (elastic force) 大於支撐肺泡的擴張壓力
- B.肺泡表面液體分子的分子間拉力大於支撐肺泡的擴張壓力
- C.肺泡的表面張力小於肺泡間質組織的回彈力
- D.肺泡表面液體分子的分子間拉力小於肺泡的表面張力

28. 正常人平靜自主吸氣期的肋膜壓 (pleural pressure) , 最低約為多少cm H<sub>2</sub>O ?

- A. 0
- B. -2.5
- C. -7.5
- D. -15

29. 下列有關正常人的終端細支氣管 (terminal bronchioles) 的氣流與阻力, 何者正確?

- A. 吸氣時氣流增加且為擾流 (turbulent flow) , 阻力大; 吐氣時氣流減少且為層流 (laminar flow) , 阻力小
- B. 吸氣及吐氣氣流均小且為擾流 (turbulent flow) , 構成呼吸系統主要的氣道阻力
- C. 吸氣及吐氣氣流均小且為層流 (laminar flow) , 構成的氣道阻力很小
- D. 靜態呼吸時, 吸氣及吐氣均為層流 (laminar flow) , 但用力吸氣及吐氣時, 均為擾流 (turbulent flow) , 故用力呼吸時構成的氣道阻力占全部的阻力比率增加

30. 下列關於間質性肺疾對功能肺餘量 (FRC) 的影響, 何者正確?

- A. 減低肺回彈力 (elastic recoil) , 增加順應性 (compliance) , 故增加FRC
- B. 增加肺回彈力 (elastic recoil) , 減少順應性 (compliance) , 故減低FRC
- C. 增加肺回彈力 (elastic recoil) , 減少順應性 (compliance) , 但不改變FRC
- D. 減低肺回彈力 (elastic recoil) , 增加順應性 (compliance) , 但不改變FRC

31. 當肺處於功能肺餘量 (functional residual capacity) 時, 肺臟與胸壁回彈 (recoil) 方向分別為:

- A. 肺臟向外; 胸壁向外
- B. 肺臟向外; 胸壁向內
- C. 肺臟向內; 胸壁向外
- D. 肺臟向內; 胸壁向內

32. 下列何者和肋間肌及腹肌的吐氣動作控制關係最大?

- A. 背側呼吸群 (dorsal respiratory group)
- B. 腹側呼吸群 (ventral respiratory group) 的尾端 (caudal) 部分
- C. 腹側呼吸群 (ventral respiratory group) 的頭端 (rostral) 部分
- D. 呼吸調節中樞 (pneumotaxic center)

33. 下列有關呼吸調節中樞 (pneumotaxic centers) 的敘述, 何者錯誤?

- A. 與肺部充氣反射 (lung inflation reflex) 有關
- B. 可接受來自於外肋間肌的神經衝動
- C. 主要經由迷走神經將神經衝動傳送到呼吸調節中樞
- D. 與吸氣時間的調控有關

34. 下列何者不會刺激肺中的J-受體 (J-receptor) 引起快淺式 (rapid shallow) 呼吸?

- A. 肺水腫
- B. 心衰竭
- C. 肺炎
- D. 氣胸

35. A氣體分子量4, B氣體分子量16, 則A與B氣體瀰散係數比值應為多少?

- A.2
- B.4
- C.1/2
- D.1/4

36.下列那一些定律與氣體的擴散有關？①Dalton's law ②Graham's law ③Henry's law ④Fick's law  
⑤Boyle's law

- A.僅①③④
- B.僅②③④
- C.僅②③⑤
- D.僅①②⑤

37.下列何種氣體常用在肺功能檢測項目中的肺瀰散量？

- A.氧氣
- B.一氧化碳
- C.笑氣
- D.二氧化碳

38.肺瀰散量（diffusion capacity）的單位為何？

- A.mL/sec/mm Hg
- B.mL/min/cm H<sub>2</sub>O
- C.mL/min/mm Hg
- D.mL/sec/cm H<sub>2</sub>O

39.下列何者會增加氧萃取率（O<sub>2</sub>ER）？

- A.增加心輸出量
- B.增加血紅素濃度
- C.發燒
- D.使用肌肉鬆弛劑

40.下列有關 Haldane effect 的敘述，何者正確？

- A.血中氧分壓增加，增加血紅素與二氧化碳的結合力
- B.血中氧分壓增加，減少血紅素與二氧化碳的結合力
- C.血中二氧化碳分壓增加，增加血紅素與氧的結合力
- D.血中二氧化碳分壓增加，減少血紅素與氧的結合力

41.下列有關血氧解離曲線（oxyhemoglobin dissociation curve）的敘述，何者正確？①呈S型 ②在血氧分壓（PaO<sub>2</sub>）10~60 mm Hg呈平緩斜率 ③在血氧分壓（PaO<sub>2</sub>）70~100 mm Hg呈急升斜率

- A.僅①
- B.①②③
- C.僅②③
- D.僅①②

42.病人肺動脈導管測量之平均肺動脈壓14 mm Hg、肺微血管楔壓（pulmonary capillary wedge pressure）8 mm

Hg、心輸出量5 L/min、中心靜脈壓2 mm Hg，肺循環阻力為多少mm Hg/L/min？

- A.1.2
- B.2.4
- C.30
- D.15

43.二氧化碳在血中會造成pH改變，下列敘述何者正確？①正常血漿中碳酸氫根離子與碳酸分子比例約20：1

②維持正常血中 pH約為7.35~7.45間 ③當二氧化碳由肺泡排除可使此比例上升，pH值偏鹼

- A.僅①②
- B.僅①③
- C.①②③
- D.僅②③

44.下列有關肺泡—動脈氧壓差（alveolar arterial oxygen tension gradient, P(A-a)O<sub>2</sub>）的敘述，何者正確？①肺泡

中氧分壓是由氧分率（FiO<sub>2</sub>）、二氧化碳分壓（P<sub>a</sub>CO<sub>2</sub>）及組織二氧化碳與氧交換率（respiratory exchange

ratio, R）決定 ②當P(A-a)O<sub>2</sub>越低時，代表肺泡交換效益越差 ③在不同的氧分率（FiO<sub>2</sub>）下，P(A-a)O<sub>2</sub>也

不會有固定的正常值

- A.僅①②
- B.僅①③
- C.①②③
- D.僅②③

45.病人以肺動脈導管測量肺動脈收縮壓=40 mm Hg、舒張壓=25 mm Hg、肺微血管楔壓（pulmonary capillary wedge pressure, PCWP）=10 mm Hg，下列敘述何者正確？

- A.肺循環阻力未顯著增加
- B.左心室收縮功能不佳是此病人肺動脈高壓的主因
- C.可能形成肺水腫
- D.可因缺氧性血管收縮所產生

46.因心臟的左心室壁比右心室壁厚，故左心室：

- A.可容納的血液容積較大
- B.在舒張期可以擴張胸廓
- C.將血液輸出心臟的壓力較大
- D.將血液輸出心臟的瓣膜孔徑較小

47.有關心電圖與心週期的敘述，下列何者正確？

- A.P波：心室的去極化（depolarization）
- B.P波：房室結的去極化（depolarization）
- C.QRS波：心室的去極化（depolarization）
- D.QRS波：心室的再極化（repolarization）

48.下列參數中，何者是控制心輸出量最主要的因素？

- A.心跳

- B.心臟收縮力
- C.靜脈回流量
- D.周邊血管阻力

49.體循環動脈壓增高時，將導致下列那一效應？

- A.左心室最大剪力（shearing force）下降
- B.左心室射血（ventricular ejection）速度增加
- C.心輸出量增加
- D.左心室收縮末期體積增加

50.下列對腎素－血管張力素－醛固酮（renin-angiotensin-aldosterone）作用機制的敘述，何者錯誤？

- A.血壓降低會刺激腎臟分泌腎素
- B.腎素會使第一型血管張力素，變成第二型血管張力素
- C.第二型血管張力素會增加全身血管阻力
- D.第二型血管張力素會刺激醛固酮的分泌

51.  $\text{PaCO}_2 > 45 \text{ mm Hg}$  的呼吸性酸中毒病患，下列敘述何者錯誤？

- A.可能由於通氣不足所引起
- B.腎臟立即進行代償性反應，藉由增加 $\text{HCO}_3^-$ 以完全平衡呼吸性酸中毒
- C.動脈血氣體分析pH值低於正常
- D.血液中 $\text{PaCO}_2$ 的濃度與每分鐘肺泡換氣量成反比

52.下列有關酸鹼失衡的敘述，何者正確？

- A.呼吸性酸中毒以代謝代償通常較快，在幾分鐘內即可完成
- B.呼吸性酸中毒以代謝代償時，腦脊液中 $\text{HCO}_3^-$ 濃度的變化大於血漿中的變化
- C.呼吸性酸中毒以代謝代償時，腦脊液與血漿中 $\text{HCO}_3^-$ 濃度在前48小時變化最多
- D.呼吸性鹼中毒以代謝代償時，無法達到完全代償

53.下列何種疾病最可能造成代謝性酸中毒合併正常陰離子間隙（anion gap）？

- A.diarrhea
- B.lactic acidosis
- C.diabetic ketoacidosis
- D.uremic acidosis

54.下列何種病人在登高山時會增加 $\text{P(A-a)O}_2$ ？

- A.氣喘
- B.慢性支氣管炎
- C.脊柱後側彎
- D.肺纖維化

55.關於潛水過程中，發生的 $\text{CO}_2\text{-O}_2$  paradox現象，下列何者陳述正確？

- A.只發生於scuba diving
- B.隨壓力上升， $\text{P}_A\text{O}_2$ 會上升， $\text{P}_A\text{CO}_2$ 會下降
- C.隨壓力上升， $\text{P}_A\text{O}_2$ 及 $\text{P}_A\text{CO}_2$ 都會上升



D.壓力改變， $P_A O_2$ 及 $P_A CO_2$ 會上下調整，但最終不會改變

56.下列有關潛水後上升速度過快所產生減壓症（decompression sickness）的敘述，何者正確？

- A.體內產生氧氣氣泡
- B.體內產生氮氣氣泡
- C.溶解於體內血漿之氧氣增加
- D.溶解於體內血漿之二氧化碳增加

57.水無法通透下列何段腎小管？

- A.近曲小管（proximal tubules）
- B.亨利氏管下行支（descending loop of Henle）
- C.亨利氏管上行支（ascending loop of Henle）
- D.收集管（collecting ducts）

58.腎衰竭造成代謝性酸中毒及高血磷酸現象，會引致血氧解離曲線（oxyhemoglobin dissociation curve）右移，最可能是因為：

- A.增加2,3-DPG（2,3-diphosphoglycerate）
- B.增加 $CO_2$ 含量
- C. $O_2$ 含量增加
- D.體溫增加

59.下列何項物質不會被分泌到腎小管中？

- A.肌酸（creatinine）
- B.鉀離子
- C.鈉離子
- D.氫離子

60.氣道過敏反應（allergic reaction）的標的細胞中（target cells）與白三烯素（leukotrienes）最有關係者為何？

- A.紅血球
- B.嗜鹼性球（basophils）
- C.嗜伊紅性球（eosinophils）
- D.嗜中性球（neutrophils）

61.下列有關組織缺氧的敘述，何者錯誤？〔各對應數據：①平均肺泡氧分壓（ $P_A O_2$ ） ②動脈血氧分壓（ $P_a O_2$ ） ③動脈血氧含量（ $CaO_2$ ） ④混合靜脈血氧含量（ $C\bar{v}O_2$ ） ⑤氧氣輸送〕

- A.通氣不足（hypoventilation）：①低 ②低 ③低 ④低 ⑤低
- B.血紅素低（low hemoglobin）：①正常 ②正常 ③低 ④低 ⑤正常
- C.休克（shock）：①正常 ②正常 ③正常 ④低 ⑤低
- D.氰化物中毒（cyanide poisoning）：①正常 ②正常 ③正常 ④高 ⑤正常

62.在那個睡眠週期中會使肌肉張力喪失？

- A.清醒期（wake）
- B.非動眼期（NREM）
- C.快速動眼期（REM）
- D.整個睡眠週期皆會

63. 下列何者最不可能是運動時通氣增加的調控機轉？
- A. 血氧與二氧化碳分壓的改變會刺激中樞化學接受器，刺激呼吸
  - B. 大腦皮質傳送訊號調控運動肌肉時，也將訊號傳至延腦，刺激呼吸
  - C. 肌肉與肌腱的本體受器（proprioceptors），經由脊髓傳遞感覺訊號（sensory signals）至延腦呼吸中樞
  - D. 體溫增加
64. 下列何者不是劇烈運動時，人體生理將產生的變化？
- A. 體溫上升
  - B. 血紅素（hemoglobin）分子形狀改變
  - C. 血氧解離曲線（oxyhemoglobin dissociation curve）左移
  - D. 血紅素更容易釋放（unloading）氧至運動的組織
65. 一位早產兒體重 1400g 出生後需要接受表面張力素（surfactant agent）治療，該藥物劑量為 5 mL/kg，請問該給予多少藥物？
- A. 5 mL
  - B. 7 mL
  - C. 9 mL
  - D. 10 mL
66. 使用吸入方式給予氣霧藥劑（aerosolized agents），與口服製劑方式比較，何者正確？
- A. 所需的藥物劑量較大
  - B. 可降低藥物的副作用
  - C. 作用時間較慢
  - D. 可達到較高的全身生體可用率（systemic bioavailability）
67. 一位愛滋病患曾得過肺囊蟲肺炎（Pneumocystis pneumonia, PCP），現在正接受吸入性pentamidine的藥物來預防PCP感染，請問其噴霧治療藥物顆粒最佳大小應是：
- A. 1~2  $\mu\text{m}$
  - B. 3~5  $\mu\text{m}$
  - C. 5~10  $\mu\text{m}$
  - D. 10~15  $\mu\text{m}$
68. 在感冒用藥中常用的抗組織胺藥物是用於減少流鼻水，其作用於何種接受體（receptor）？
- A.  $H_1$  接受體
  - B.  $H_2$  接受體
  - C.  $H_3$  接受體
  - D.  $\beta$  接受體
69. 經由噴霧器給予 *N*-acetylcysteine 時，不可與那一種藥物混合使用？
- A. atrovent
  - B. gentamicin
  - C. cromolyn sodium
  - D. budesonide

70. 下列何者為黏液調節劑 (mucoregulatory agents) ?

- A. dextromethorphan
- B. ipratropium bromide
- C. nifedipine
- D. losartan

71. 下列為祛痰劑 (expectorants) 及化痰劑 (mucolytics) , 何者錯誤 ?

- A. acetylcysteine
- B. 含碘製劑 (iodide-containing agents)
- C. 碳酸氫鈉 (sodium bicarbonate)
- D. ephedrine

72. 下列那一種抗生素不屬於  $\beta$ -lactam ?

- A. cephalosporins
- B. macrolides
- C. carbapenems
- D. monobactams

73. 下列藥品用來治療氣喘時, 何者最易產生心律不整的現象 ?

- A. epinephrine
- B. albuterol
- C. terbutaline
- D. metaproterenol

74. Erythromycin 係一種抗生素, 其主要作用機轉為抑制細菌的 :

- A. 核酸合成
- B. 細胞壁合成
- C. 呼吸鏈
- D. 蛋白質合成

75. 下列何者為  $\alpha_1$ -adrenergic blockers 的主要臨床用途 ?

- A. 降血壓
- B. 降血脂
- C. 降眼壓
- D. 降血糖

76. 下列何種藥物的併用有可能會造成耳毒性及腎毒性 ?

- A. aminoglycosides 與 loop diuretics
- B. digoxin 與 loop diuretics
- C.  $\beta$ -blocker 與 thiazide diuretics
- D. steroids 與 loop diuretics

77. 有關局部麻醉劑的作用, 下列敘述何者錯誤 ?

- A. 抑制神經細胞產生動作電位

- B.抑制鉀離子進入神經細胞
- C.抑制神經細胞膜電位去極化
- D.感覺神經比運動神經先被麻醉

78.下列何者屬於去極化型 (depolarizing) 骨骼肌鬆弛劑?

- A.succinylcholine
- B.pancuronium
- C.atracurium
- D.tubocurarine

79.併用下列何種藥物會使 warfarin 的抗凝血效力減低?

- A.cimetidine
- B.lovastatin
- C.aspirin
- D.rifampin

80.有關  $\beta$ -adrenergic blockers 之藥理作用，下列敘述何者錯誤?

- A.使脂肪組織脂質代謝減慢
- B.使心跳頻率減慢
- C.使血壓降低
- D.使氣管平滑肌擴張

# 測驗式試題標準答案

108年第二次專技高考醫師第一階段考試、牙醫師藥師考試分階段考試、醫事檢驗師、醫  
 考試名稱：事放射師、物理治療師、職能治療師、呼吸治療師、獸醫師考試、108年專技高考助產師  
 考試

類科名稱：呼吸治療師

科目名稱：心肺基礎醫學（包括解剖學、生理學、藥理學）（試題代號：1313）

題 數：80題

標準答案：

題號	01	02	03	04	05	06	07	08	09	10	11	12	13	14	15	16	17	18	19	20
答案	A	C	C	D	D	D	D	D	A	C	D	D	D	A	A	B	B	D	D	C

題號	21	22	23	24	25	26	27	28	29	30	31	32	33	34	35	36	37	38	39	40
答案	B	D	C	C	B	A	B	C	C	B	C	B	B	D	A	B	B	C	C	B

題號	41	42	43	44	45	46	47	48	49	50	51	52	53	54	55	56	57	58	59	60
答案	A	A	C	B	D	C	C	C	D	B	B	C	A	D	C	B	C	A	C	C

題號	61	62	63	64	65	66	67	68	69	70	71	72	73	74	75	76	77	78	79	80
答案	B	C	A	C	B	B	A	A	B	B	D	B	A	D	A	A	B	A	D	D

題號																				
答案																				

備 註：