

107年第二次專技高考醫師第一階段考試、牙醫師藥師考試分階段考試、醫事檢驗師、醫事放射師、物理治療師、職能治療師、呼吸治療師、獸醫師考試、107年專技高考助產師考試

代 號：2313

類科名稱：呼吸治療師

科目名稱：基礎呼吸治療學（包括呼吸治療倫理）

考試時間：1小時

座號：_____

※本科目測驗試題為單一選擇題，請就各選項中選出一個正確或最適當的答案，複選作答者，該題不予計分！

※注意：本試題禁止使用電子計算器

- 下列為機械通氣的模式，請依照被推出的年代先後順序做正確排列：①assist-control (A/C) ②intermittent mandatory ventilation (IMV) ③mandatory minute volume ventilation (MMV) ④pressure support ventilation (PSV)
 - ①②③④
 - ②③④①
 - ③④①②
 - ④①②③
- 現況大多數的美國呼吸治療師，皆於下列何處工作？
 - 醫院或急性照護醫院
 - 睡眠或肺功能等檢查室
 - 護理之家或慢性照護醫院
 - 門診
- 對自主能力減弱的病人執行氣切時，需特別注意什麼？
 - 全部由家屬做決定
 - 幫病人做決定
 - 尊重病人做決定
 - 參考病人意見
- 公平正義原則在醫療上的應用，下列敘述何者正確？
 - 相同疾病應該給予相同的醫療資源
 - 相同病情的病人應該給予相同的資源
 - 相同疾病，視情況也可給予不同的醫療資源
 - 不同疾病的病人，應該給予相同的資源
- 常發生呼吸照護倫理兩難 (ethical dilemmas) 的情況包括：①業務範圍 (scope of practice) 議題 ②守密 (confidentiality) 議題 ③專業發展議題 ④紀錄保存議題
 - 僅①③
 - 僅①④
 - 僅①②④
 - ①②③④
- 在倫理決策模式 (decision-making model) 中包含何項目？①辨識出問題或事件 ②辨識出涉入的個別人員、何人必須下決定及從業人員 (practitioner) 的角色 ③辨識出此倫理原則或其運用的原則 ④考量替代方案 (如：長期或短期的結果) ⑤下決定 (含不做行動的決定) 及追蹤此決定並觀察其結果
 - 僅①②③

- B. 僅①③④
- C. 僅①②③⑤
- D. ①②③④⑤

7. 呼吸治療師法第16條規定，呼吸治療師對於因業務而知悉或持有他人之祕密，不得無故洩漏。醫學倫理中也有為病人守密（confidentiality）的原則，這乃源自那位學者所提出的理論？
- A. Aristotle
 - B. Plato
 - C. Socrates
 - D. Hippocrates
8. 民國91年總統公布之「呼吸治療師法」，主要是規定下列何項內容？
- A. 病人之疾病適應過程
 - B. 呼吸治療業務之操作細則
 - C. 呼吸治療師之業務與責任
 - D. 各項呼吸治療計費方式
9. 根據我國現行呼吸治療師法，證照租借他人使用，將接受下列何項處分？
- A. 吊扣證照三年
 - B. 處新台幣二十萬元罰款
 - C. 廢止其呼吸治療師證書
 - D. 處一年以上有期徒刑
10. 依據現行安寧緩和醫療條例中，末期病人的專用名詞定義包含下列那些條件？①臨終患者 ②經醫師診斷認為不可治癒 ③有醫學上之證據，近期內病程進行至死亡已不可避免 ④罹患嚴重傷病
- A. 僅①②
 - B. 僅②③
 - C. 僅②③④
 - D. ①②③④
11. 下列何者不屬於常見之院內呼吸道感染源？
- A. 呼吸器管路之冷凝水（condensate）
 - B. 潮濕瓶（Humidifier）
 - C. 呼吸器的內部元件（internal machinery）
 - D. 抽吸管（Suction catheter）
12. 關於呼吸器相關肺炎（ventilator-associated pneumonia，VAP）之敘述，下列何者正確？
- A. 經鼻插置氣管內管（nasotracheal intubation）與經口插置氣管內管（orotracheal intubation）併發 VAP 之機率大約相當
 - B. 呼吸器脫離後拔除人工氣道失敗（extubation failure）者較易併發 VAP
 - C. 病患體位與 VAP 之發生率無關
 - D. VAP 之機率和 H₂-blockers 及 proton-pump inhibitors 等胃潰瘍治療藥物之使用無關
13. 關於巴斯德消毒法（pasteurization）之敘述，下列何者正確？
- A. 可以殺死細菌之內孢子
 - B. 可以殺死愛滋病毒
 - C. 可以殺死炭疽桿菌

D.可以殺死結核桿菌（Mycobacterium Tuberculosis）

14.就病人安全而言，氧氣治療時，為能將靜電導致的火災風險降至最低，應該：

- A.在該區域，僅能使用羊毛或聚酯織品
- B.保持該區的O₂濃度持續低於21%
- C.保持該區有較高的相對濕度（> 60%）
- D.將氧氣保存在高壓儲存鋼瓶中

15.下列何者是由組織內的一群成員，根據某種疾病或某種手術方法製定了一種治療模式，讓病人由住院到出院都依此模式來接受治療？

- A.協定書（protocols）
- B.臨床路徑（clinical pathways / critical pathways）
- C.臨床診療指引（clinical practice guidelines）
- D.指示路徑（algorithms）

16.好的臨床指引（clinical practice guidelines）之規範，應包括下列何者？①具臨床應用性及無彈性 ②提供證據強度 ③結果難預期 ④多專業參與指引發展

- A.僅①③
- B.僅①②③
- C.僅②④
- D.①②③④

17.下列何種疾病者容易出現庫斯毛耳氏呼吸（Kussmaul's respiration）？

- A.腦部外傷（Brain damage）
- B.代謝性酸中毒（Metabolic acidosis）
- C.心臟停止（Cardiac arrest）
- D.胸部外傷（Chest trauma）

18.身體評估時，檢查病人腹部的順序應是：

- A.聽診→視診→觸診→叩診
- B.視診→聽診→叩診→觸診
- C.聽診→叩診→觸診→視診
- D.視診→觸診→叩診→聽診

19.下列各種肺音中，何者吸氣期與吐氣期一樣長？

- A.wheezes
- B.stridor
- C.crackles
- D.tracheal sounds

20.下列何者會同時出現 clubbing fingers 及 cyanosis 現象？

- A.infective endocarditis
- B.inflammatory bowel disease
- C.pulmonary arteriovenous fistula
- D.pneumothorax

21.下列何種病變會使得一氧化碳瀰散量（DLco）下降最多？

- A.肺氣腫

- B.慢性支氣管炎
- C.心臟衰竭
- D.肺炎

22.70歲男性，肺功能檢查結果為：FVC 3.4公升（預測值之67%），FEV₁ 1.06公升（預測值之27%），TLC 6.5公升（預測值之125%）。其判讀結果為何？

- A.侷限性通氣障礙
- B.正常
- C.阻塞性通氣障礙
- D.混合型通氣障礙

23.下列那一項檢查項目無助於肺癌的分期（TNM staging）？

- A.電腦斷層攝影
- B.支氣管鏡檢
- C.肺功能檢查
- D.縱膈腔鏡檢

24.有關最大自願通氣量（maximum voluntary ventilation, MVV）的敘述，何者正確？

- A.會受到性別影響，女性有較高的數值
- B.檢測值若低於預測值的 60% 為有意義的降低
- C.阻塞性肺病的 MVV 會較高
- D.限制性肺病的 MVV 接近正常或略低

25.下列何者是採集動脈血可能產生的併發症？①動脈痙攣 ②動脈阻塞 ③疼痛 ④血腫塊

- A.①②③④
- B.僅①②③
- C.僅②③④
- D.僅①③④

26.一位 60 歲男性正常的血氧分壓大約是多少 mm Hg？

- A.90
- B.80
- C.70
- D.60

27.頸靜脈壓（jugular vein pressure）在吸氣時比吐氣時上升，稱之為：

- A.Paradoxical pulse
- B.Pulsus alternans
- C.Electrical alternans
- D.Kussmaul's sign

28.此張心電圖的診斷為何？

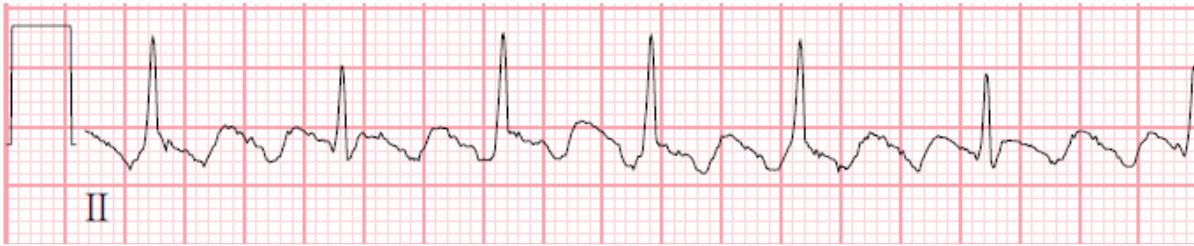


- A. 多發性心房頻脈 (multifocal atrial tachycardia, MAT)
- B. 心房震顫 (atrial fibrillation, Af)
- C. 陣發性上心室頻脈 (paroxysmal supraventricular tachycardia, PSVT)
- D. 心室頻脈 (ventricular tachycardia, VT)

29. 一位糖尿病患者因社區性肺炎住院，痰液裡發現格蘭氏陽性之雙球菌，且帶有莢膜，最可能之菌種為何？

- A. *Klebsiella pneumoniae*
- B. *Pseudomonas aeruginosa*
- C. *Staphylococcus aureus*
- D. *Streptococcus pneumoniae*

30. 下圖之心電圖表現為：



- A. 心房撲動 (atrial flutter)
- B. 心肌缺氧，ST-T 變化
- C. 病患身體抖動造成之干擾
- D. 心電圖接線接觸不良

31. 運用半透膜 (Semipermeable membrane) 原理的氧氣濃縮機，在流量 1-10 L/min 狀況下，可穩定提供多少濃度之氧氣？

- A. 98%
- B. 93%
- C. 60%
- D. 40%

32. 病人居家使用氧氣鼻管，流量為 2 L/min，每天使用H型鋼瓶 16 小時，當鋼瓶剩餘 500 psig 時建議更換；目前鋼瓶壓力為 1800 psig，則預計多少天後該進行更換氧氣鋼瓶？

- A. 1 天
- B. 2 天
- C. 3 天
- D. 4 天

33. 下列那些因素，會影響利用分子篩原理的氧氣濃縮機，所提供的氧氣濃度？①使用氣體的流速 ②冷卻單位的溫度 ③濃縮機的大小 ④分子篩床 (molecular sieve) 的使用時間或年限

- A. 僅①④
- B. 僅②③④
- C. 僅①②③
- D. ①②③④

34. 根據美國小兒醫學會，為避免早產兒接受氧氣治療併發視網膜病變，PaO₂的安全範圍應低於：

- A. 90 mm Hg
- B. 60 mm Hg
- C. 100 mm Hg

D.80 mm Hg

- 35.對於nasal cannula的敘述，下列何者正確？①提供低流量氧氣 ②infant使用流量 ≤ 2 L/min ③流量 ≥ 4 L/min建議加用濕化器 ④如每分鐘通氣量增加，吸入之氧濃度也會增加 ⑤成人使用，建議之流量為1-15 L/min
- A.僅①②③⑤
B.僅①②③
C.僅①②③④
D.僅③④⑤
- 36.下列那一種器材可提供慢性阻塞性肺疾病病人吸入氧濃度28%的氣體治療？
- A.鼻管
B.部分重吸入型面罩
C.Venturi面罩
D.非再吸入型面罩
- 37.當 O_2 流量為10 L/min，空氣流量為10 L/min，此時 FiO_2 為：
- A.0.35
B.0.40
C.0.50
D.0.60
- 38.Large volume nebulizer 設備，如水氣凝集在管路中，會產生下列那些狀況？①氣流下游阻力增加 ②發出“popping-off”鳴聲 ③回壓（back pressure）上升 ④總輸出氣體流量增加 ⑤輸送的 FiO_2 上升
- A.僅①②③⑤
B.僅③④⑤
C.僅①③⑤
D.僅①③④⑤
- 39.下列有關一氧化氮（nitric oxide, NO）的敘述，何者正確？①在 L-arginine pathway 中，使血管放鬆的是 cyclic AMP ②NO 之催化酶 iNOS 的作用需要 Ca^{2+} 的輔助 ③NO 會和 Hb 結合，NOHb 經氧化之後，其代謝產物為 NO_2 / NO_3 ④NO inhalation 會降低肺動脈壓
- A.僅①②③
B.僅③④
C.僅②③④
D.僅①②
- 40.一個病人使用 35% 的氣霧面罩，幾個小時後，氧氣分析儀測到管路中的氧氣濃度是 60%，此時您的處理方式為何？
- A.將氣霧的管路剪短
B.提高霧化器的流量
C.降低霧化器的流量
D.將管路中的水倒掉
- 41.下列那項是一個典型氧氣混合器（ O_2 blender）的組成部分？①精確測量裝置或混合控制 ②能聽見的低壓警報系統 ③壓力調節和平衡閥門 ④可變動大小的空氣入口（air-entrainment port）
- A.僅②④

- B. 僅①②③
- C. 僅③④
- D. 僅①③④

42. 使用高壓氧治療時，重症病人最好使用下列何者？

- A. 選用單人艙或多人艙均可
- B. 單人艙
- C. 多人艙
- D. 先多人艙再改單人艙

43. 高壓氧治療其改善組織缺氧的效應，其機轉與下列那一個氣體定律有關？

- A. Boyle's law
- B. Henry's law
- C. Charles' law
- D. Guy lussac's law

44. 高壓氧艙治療腔室症候群（compartment syndrome）之原理為下列何者？

- A. 道爾頓氏定律（Dalton's law）
- B. 波爾氏效應（Bohr effect）
- C. 血管收縮（vasoconstriction）
- D. 新血管形成（neovascularization）

45. Asthma患者，使用nasal cannula：4 Lpm，加裝bubble humidifier，病患抱怨，鼻、口腔過於乾燥，最適當處置為：

- A. Nasal cannula，調高至6 Lpm
- B. 改用venturi-mask FiO_2 ：50%，併large volume nebulizer使用
- C. 改用large volume jet nebulizer FiO_2 ：35%，6 Lpm
- D. 改用large volume jet nebulizer FiO_2 ：35%，6 Lpm並加裝加熱棒

46. 使用cascade humidifier，從加熱器端輸出氣體溫度為48°C、相對濕度：100%、絕對濕度：80 mg/L，至病人端時，溫度降為36°C、相對濕度：100%、絕對濕度為40 mg/L，凝結在管路內的水約有多少？

- A. 每公升氣體約44 mg
- B. 每公升氣體約120 mg
- C. 每公升氣體約40 mg
- D. 並不會有水氣凝結在管內

47. 經由人工氣道接受機械通氣治療之患者，為預防氣道上皮層之損傷，氣體濕度應維持何種狀況？

- A. absolute humidity = 20 mg/L
- B. inspired humidity \geq 60% of BTPS
- C. absolute humidity \geq 26 mg/L
- D. relative humidity = 100%

48. 下列何種狀況，會造成等溫飽和界線（isothermic saturation boundary）向下偏移？①使用嘴巴呼吸 ②每分鐘通氣量減少 ③濕氣治療選用 heated pneumatic jet nebulizer ④使用人工氣道

- A. 僅②③④
- B. 僅①④
- C. 僅②④

D. 僅①③④

49. 使用 bubble type humidifier，其 water column 在液面下的深淺度會影響濕化效應，其應用原理為何？

- A. 改變水的溫度
- B. 改變水跟氣體接觸的表面積
- C. 改變水跟氣體接觸的時間
- D. 改變氣流的速度

50. 在室溫 28°C 下，使用 bubble type humidifier，如其 absolute humidity = 10 mg/L，其 body humidity % 大約為多少？

- A. 18%
- B. 25%
- C. 34%
- D. 47%

51. Mass median aerodynamic diameter (MMAD) = 6.0 μm ，geometric standard deviation (GSD) = 3.0，此霧氣顆粒大小為何？

- A. 1.8 μm
- B. 0.2 μm
- C. 2-18 μm
- D. 1-6 μm

52. 下列何者為呼吸器病人使用藥物吸入治療的正確方法？

- A. 吸入藥物的理想容積為 2~3 毫升
- B. 小容積噴霧器理想置放位置為距離 patient's wye 18 公分
- C. 吸氣時間須占呼吸周期之 30% 以上
- D. 小容積噴霧器之氣體流量設定為 3~5 L/min

53. 藥物吸入治療時，那些因素會降低藥物粒子在氣道內的沈降量？①使用呼吸器 ②使用人工氣道 ③auto-PEEP ④氣道阻力增加

- A. 僅③④
- B. 僅②④
- C. 僅②③④
- D. 僅①②④

54. 一位肺炎病患使用 partial rebreathing mask，氧氣流量設定為 8 L/min，病患呼吸平穩， $\text{SpO}_2 = 88\%$ ，此時最適合的處置為何？

- A. 增加氧氣流量
- B. 改用 non-rebreathing mask
- C. 改用 venturi mask
- D. 改用 BiPAP

55. 下列何種因素會影響噴霧藥物粒子 (aerosol particle) 在呼吸道內沉積的位置？①吸氣流量大小 ②氣源之氣體密度 ③I:E ratio ④吸入藥物的表面張力 ⑤呼吸次數

- A. 僅①③⑤
- B. 僅①②③④
- C. 僅①③④⑤

D.①②③④⑤

56.氣管內黏膜之微血管的灌流壓力範圍約為：

- A.25-30 mm Hg
- B.30-35 mm Hg
- C.25-30 cm H₂O
- D.30-35 cm H₂O

57.下列何者不是氣管內抽痰的併發症？

- A.支氣管痙攣
- B.過度充氣
- C.黏膜損傷
- D.顱內壓增高

58.當為新生兒急救時，下列設備何者是最合適的？

- A.手動甦醒球且最小能提供 600 毫升的容量
- B.氧氣驅動甦醒器（oxygen-powered resuscitator）且有 60 cm H₂O 的壓力釋放閥
- C.氧氣驅動甦醒器（oxygen-powered resuscitator）且有 50 cm H₂O 的壓力釋放閥
- D.手動甦醒球且有 35~45 cm H₂O 的壓力釋放閥

59.和經鼻插入氣管內管相比，下列何者不是由口腔插氣管內管的優勢？

- A.減少扭結的危險
- B.較不會乾嘔和反胃（gagging）
- C.容易抽痰
- D.插入時比較不會受傷

60.下列何者是拔管後發生短暫聲門水腫或聲帶發炎的跡象？

- A.吞嚥困難
- B.喘鳴（wheezing）
- C.端坐呼吸
- D.聲音嘶啞

61.在兒童病人抽痰時，使用抽吸真空幫浦的最適當壓力是：

- A.-40 mm Hg 至 -59 mm Hg
- B.-60 mm Hg 至 -79 mm Hg
- C.-80 mm Hg 至 -99 mm Hg
- D.-100 mm Hg 至 -119 mm Hg

62.下列何者不是您在評估術後病人支氣管衛生（bronchial hygiene）的需求因素？

- A.患者的年齡和呼吸道病史
- B.目前手術的性質和持續時間
- C.之前外科手術的次數
- D.麻醉的類型（例如，局部與全身）

63.病人接受姿位引流治療，發現病人血氧飽和度從 93% 下降到 89%，會建議下列那一處理方式？

- A.在治療過程中增加病人的吸入氧氣濃度
- B.完全停止姿位引流治療
- C.停止扣擊和震顫

D.減少治療頻率

- 64.下列關於運動和呼吸道清除的敘述，何者正確？①運動可以增進黏液清除 ②運動可以改善肺功能 ③運動可以改善 \dot{V}/\dot{Q} matching ④有一些患者運動會引起血氧飽和度降低
- A.僅①③④
B.僅①②③
C.①②③④
D.僅②③④
- 65.病人接受胸腔或上腹部手術後，最常出現併發症的器官為何？
- A.肝
B.腎
C.腦
D.肺
- 66.Intermittent positive pressure breathing (IPPB) 治療時建議之最小潮氣容積應占吸氣量 (inspiratory capacity) 的多少比率 (%) ?
- A.20
B.25
C.33
D.40
- 67.機械吸吐通氣 (Mechanical insufflation-exsufflation) 之助咳機於下列何種疾患療效最佳？
- A.支氣管擴張症
B.單側肺塌陷
C.裘馨氏肌肉失養症 (Duchenne Muscular Dystrophy)
D.囊性纖維化症 (cystic fibrosis)
- 68.全身麻醉進行中時，麻醉氣體對於氣管內管氣囊壓力的影響，下列敘述何者正確？
- A.麻醉氣體使用可能導致 pilot tube 阻塞，氣囊壓力檢測失真
B.麻醉氣體使用可能導致實際之氣囊壓力異常增高
C.麻醉氣體使用可能導致實際之氣囊壓力異常降低
D.麻醉氣體使用應不致於影響實際之氣囊壓力
- 69.下列何項肺功能指標低於 70% 時可診斷氣道阻塞？
- A.FEV₁
B.TLC
C.RV
D.FEV₁/FVC
- 70.Borg或Modified Borg Dyspnea Scale，此量表分級範圍為何？
- A.0~5
B.0~10
C.0~36
D.0~100
- 71.當病人呼吸器脫離嘗試失敗時，經評估認定很可能是貧血造成難以脫離，我們一般應在病人血色素 (Hb) 低於多少 g/dL 以下作為標準，給予輸血？
- A.8

- B.10
- C.12
- D.14

72.在維持病人呼吸肌肉的重量及收縮力時，營養支持須維持足夠的卡路里才易幫助病人脫離呼吸器，一般在給予營養支持時，所需給予的卡路里是病人休息能量消耗值（resting energy expenditure，REE）的幾倍？

- A.1~1.5
- B.1.5~2
- C.2~2.5
- D.2.5~3

73.海平面位置（氣壓約為 760 mm Hg）之體溫攝氏 37 度的飽和水蒸氣壓是 47 mm Hg，玉山海拔高度為 3,952 公尺（氣壓約為 480 mm Hg），水的沸點為攝氏 86.7 度，試問當地之攝氏 37 度的飽和水蒸氣壓約為多少 mm Hg？

- A.29.7
- B.35
- C.40.7
- D.47

74.壓力支持型通氣（pressure support ventilation，PSV）是一種常用協助病人脫離呼吸器的模式，有關 PSV 協助脫離的敘述，下列何者錯誤？

- A.低度壓力支持（PSV 在 5-10 cm H₂O）正足以克服人工氣道的阻力及其他呼吸所需做的功
- B.低度壓力支持（PSV 在 5-10 cm H₂O）可克服呼吸功驅動機器的流量敏感度
- C.當病患能以低度壓力支持（PSV 在 5-10 cm H₂O）平順呼吸，意味著病人可考慮進一步拔除氣管內管
- D.只要在低度壓力支持（PSV 在 5-10 cm H₂O）的設定下能呼吸平順，病人拔除氣管內管，必會成功

75.相同鋼瓶規格下之壓縮氣體鋼瓶換算係數（cylinder conversion factor），下列敘述何者錯誤？

- A.氮氧混合氣之鋼瓶換算係數比氧氣之鋼瓶換算係數小
- B.Carbogen 之鋼瓶換算係數比氧氣之鋼瓶換算係數小
- C.空氣之鋼瓶換算係數與氧氣之鋼瓶換算係數相同
- D.壓縮鋼瓶內之液態 Nitrous oxide，不適用鋼瓶換算係數

76.依據美國 AARC 氧氣治療「臨床照護指引」，FIO₂ 大於多少就可能抑制呼吸道上皮纖毛正常功能？

- A.0.5
- B.0.6
- C.0.7
- D.0.8

77.下列有關非侵襲性正壓通氣（noninvasive positive pressure ventilation，NPPV）之敘述，何者錯誤？

- A.它的設備包括一個雙管路系統，提供氣流到病人端
- B.在病人與機器的介面中若有少量漏氣，呼吸器仍可妥當工作
- C.這些機器會針對漏氣做一些代償
- D.病人與呼吸器間阻力不可太高，以便呼吸器迅速感受到壓力及流量的改變

78.醫療氣體供應使用的「安全指數接頭系統」（Safety Indexed Connector Systems）中，何項尚無國際共用工業標準，僅由製造商自定規格？

- A.American Standard Safety System

B.Pin Index Safety System

C.Diameter-Index Safety System

D.Quick Connect Systems

79.一位 26 歲男性，健康狀況良好，因車禍外傷、大量失血進而導致休克，被 119 送到急診，未給與氧氣下，急診醫師初步抽驗動脈氣體分析結果如下： $\text{pH} = 7.35$ ， $\text{PaCO}_2 = 28 \text{ mm Hg}$ ， $\text{PaO}_2 = 86 \text{ mm Hg}$ ， $\text{HCO}_3^- = 15 \text{ mEq/L}$ ， $\text{SpO}_2 : 98\%$ ； $\text{Na} : 148 \text{ mEq/L}$ ， $\text{K} : 3.8 \text{ mEq/L}$ ， $\text{Cl} : 112 \text{ mEq/L}$ ，此時你的診斷與處置何者正確？①高陰離子間隙的酸中毒 ②正常陰離子間隙的酸中毒 ③給與大量輸液含輸血 ④血中乳酸濃度可能會增加

A.僅①③④

B.僅②③④

C.僅①③

D.僅②③

80.承上題，經過手術處置後病情逐步穩定，沒有使用氧氣下，追蹤動脈氣體分析結果如下： $\text{pH} = 7.37$ ， $\text{PaCO}_2 = 36 \text{ mm Hg}$ ， $\text{PaO}_2 = 86 \text{ mm Hg}$ ， $\text{HCO}_3^- = 20 \text{ mEq/L}$ ， $\text{SpO}_2 : 98\%$ ； $\text{Na} : 140 \text{ mEq/L}$ ， $\text{K} : 3.8 \text{ mEq/L}$ ， $\text{Cl} : 112 \text{ mEq/L}$ ，此時你的診斷與處置何者正確？①高陰離子間隙的酸中毒 ②正常陰離子間隙的酸中毒 ③病因可能是腎小管性酸中毒 ④也有可能是乳酸中毒

A.僅①③④

B.僅②③④

C.僅①③

D.僅②③

測驗題標準答案更正

考試名稱：107年第二次專技高考醫師第一階段考試、牙醫師藥師考試分階段考試、醫事檢驗師、醫事放射師、物理治療師、職能治療師、呼吸治療師、獸醫師考試、107年專技高考助產師考試

類科名稱：呼吸治療師

科目名稱：基礎呼吸治療學（包括呼吸治療倫理）（試題代號：2313）

題數：80題

標準答案：答案標註#者，表該題有更正答案，其更正內容詳備註。

題序	01	02	03	04	05	06	07	08	09	10	11	12	13	14	15	16	17	18	19	20
答案	A	A	C	C	D	D	D	C	C	C	C	B	#	C	B	C	B	B	D	C

題序	21	22	23	24	25	26	27	28	29	30	31	32	33	34	35	36	37	38	39	40
答案	A	C	C	D	A	B	D	A	D	A	D	B	A	D	B	C	D	C	B	D

題序	41	42	43	44	45	46	47	48	49	50	51	52	53	54	55	56	57	58	59	60
答案	B	C	B	C	D	C	B	B	C	B	C	C	D	B	D	A	B	D	B	D

題序	61	62	63	64	65	66	67	68	69	70	71	72	73	74	75	76	77	78	79	80
答案	C	C	A	C	D	C	C	B	D	B	B	B	D	D	B	A	A	D	A	D

題序																				
答案																				

備註：第13題答B、D給分。