

106年第一次專門職業及技術人員高等考試醫師牙醫師藥師考試分階段考試、藥師、醫事檢驗師、醫事放射師、物理治療師、職能治療師、呼吸治療師、獸醫師考試

代 號：6313

類科名稱：呼吸治療師

科目名稱：呼吸疾病學

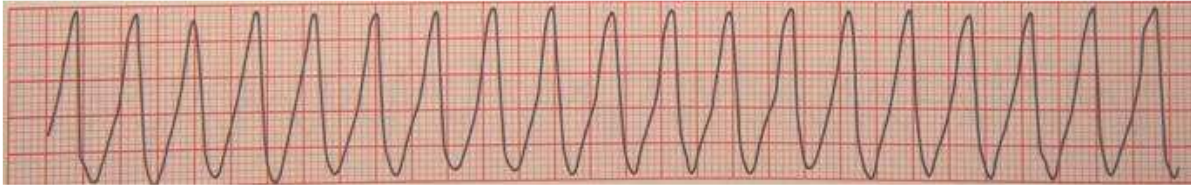
考試時間：1小時

座號：_____

※本科目測驗試題為單一選擇題，請就各選項中選出一個正確或最適當的答案，複選作答者，該題不予計分！

※注意：本試題禁止使用電子計算器

1. 下列 ECG 是哪一種類型的心律不整？



- A. Ventricular tachycardia
 - B. Ventricular fibrillation
 - C. Atrial fibrillation
 - D. Paroxysmal supraventricular tachycardia
2. 下列何種疾病和白日嗜睡（daytime hypersomnolence）的相關性最小？
- A. 睡眠呼吸中止症候群（sleep apnea syndrome）
 - B. 上呼吸道阻抗症候群（upper airway resistance syndrome）
 - C. 重疊症候群（overlap syndrome）
 - D. 慢性阻塞性肺病（COPD）
3. 下列何種疾病較不會引起喉返神經（recurrent laryngeal nerve）的壓迫？
- A. 支氣管內腫瘤
 - B. 上縱膈腔腫瘤
 - C. 頸部腫瘤
 - D. 主動脈瘤
4. 下列有關杵狀指（clubbing finger）之描述，何者正確？
- A. 因指端水腫，微血管密度降低
 - B. 主要造成微血管生長的原因為血中二氧化碳升高
 - C. 血管內皮生長因子（vascular endothelial growth factor）的製造受到抑制
 - D. 支氣管擴張症及肝硬化，因發炎及血液分流（shunting）可造成杵狀指
5. 關於肋膜積液的敘述，下列何者正確？
- A. 肋膜積液 LDH 值超過血清 LDH 正常值之三分之二為 transudative effusion
 - B. 肋膜積液與血清 LDH 值比大於 0.5 為 transudative effusion
 - C. 肋膜積液 amylase 值升高代表有食道穿孔或破裂之可能
 - D. 肋膜積液與血清蛋白質濃度比小於 0.5 為 exudative effusion
6. 請比較下列病人的血液氣體分析資料，研判何者之肺泡通氣量（alveolar ventilation）最低？
- A. $\text{PaO}_2 = 70 \text{ mm Hg}$, $\text{PaCO}_2 = 44 \text{ mm Hg}$, $\text{pH} = 7.410$, ($\text{FiO}_2 = 0.21$)
 - B. $\text{PaO}_2 = 150 \text{ mm Hg}$, $\text{PaCO}_2 = 66 \text{ mm Hg}$, $\text{pH} = 7.350$, ($\text{FiO}_2 = 0.50$)
 - C. $\text{PaO}_2 = 84 \text{ mm Hg}$, $\text{PaCO}_2 = 40 \text{ mm Hg}$, $\text{pH} = 7.390$, ($\text{FiO}_2 = 0.42$)
 - D. $\text{PaO}_2 = 160 \text{ mm Hg}$, $\text{PaCO}_2 = 43 \text{ mm Hg}$, $\text{pH} = 7.394$, ($\text{FiO}_2 = 0.60$)
7. 有關不動桿菌（Acinetobacter spp.）感染，下列敘述何者錯誤？
- A. 大多數第三代頭孢黴素可有效殺死院內感染型不動桿菌
 - B. 容易藉由醫療設備傳播此病菌
 - C. 不動桿菌為革蘭氏陰性菌
 - D. 社區感染型不動桿菌肺炎，死亡率可高達 50%
8. 有關氣喘病的特徵，下列敘述何者錯誤？
- A. 為慢性呼吸道發炎疾病
 - B. 具可逆性的呼吸道阻塞
 - C. 巨噬細胞（macrophage）是急性發作時，最重要的發炎細胞
 - D. 夜間咳嗽為常見之臨床症狀
9. 對運動誘發氣喘的敘述，下列何者錯誤？
- A. 劇烈運動通常會造成氣喘病人氣道狹窄
 - B. 運動前 20 分鐘吸入乙二型交感神經興奮劑可預防運動誘發氣喘之發作
 - C. 運動前熱身可減輕此症狀
 - D. 游泳是最容易引起氣喘發作的運動之一
10. 吸入型類固醇，對氣喘病人氣道的作用，下列何者錯誤？

- A.降低乙型受體 (β_2 receptor) 之表現
B.促進發炎細胞凋零 (apoptosis)
C.減少上皮細胞脫落
D.減少氣道過度敏感 (airway hyperresponsiveness)
- 11.某66歲男性為慢性氣喘病人。其肺功能檢查結果最有可能是下列何者？
A.FVC 為預測值之 66%，FEV₁ 為 79%，剩餘體積 (RV) 為預測值之 101%
B.FVC 為預測值之 80%，FEV₁ 為 75%，剩餘體積 (RV) 為預測值之 124%
C.FVC 為預測值之 50%，FEV₁ 為 34%，剩餘體積 (RV) 為預測值之 40%
D.FVC 為預測值之 120%，FEV₁ 為 65%，剩餘體積 (RV) 為預測值之 78%
- 12.慢性阻塞性肺病，急性惡化時的處置，下列敘述何者錯誤？
A.可使用全身型類固醇
B.若痰液變黃綠色，可能有感染時，可使用抗生素
C.一般抗生素使用 7 至 10 天
D.靜注茶鹼效果良好，應積極使用
- 13.下列關於氣道過度反應性 (airway hyperresponsiveness) 的敘述，何者錯誤？
A.可使用 methacholine 做為測試刺激劑
B.氣道過度反應性定義為 PC₂₀ 大於 25 mg/mL
C.COPD 也可有此現象
D.可反應氣喘的嚴重性
- 14.根據 GOLD 2011 年版本，慢性阻塞性肺病 (COPD) 病人因急性惡化住院時，氧氣療法應將病人低血氧症的情形改善至血氧飽和度為多少？
A.95 ~ 98%
B.92 ~ 98%
C.88 ~ 92%
D.85 ~ 88%
- 15.Extracellular matrix degradation 主要依賴下列何種物質？
A.Derforia
B.Granzyme
C.Matrix metalloprotease
D.TGF- β_1
- 16.一位 75 歲長期抽菸男性，其肺功能檢查為 FEV₁/FVC = 0.35，FEV₁ 為 45% 預測值，去年有兩次急性發作，COPD assessment test (CAT) 為 15 分，病人走路時需要停下來休息，其治療藥物之選擇，根據 2011 年版 GOLD 指引，應以下列何者為首選？
A.需要時使用短效吸入型支氣管擴張劑
B.每日使用長效吸入型乙二型交感神經刺激劑 (β_2 -agonist)
C.每日使用吸入型類固醇
D.每日使用吸入型類固醇合併長效乙二型交感神經刺激劑 (β_2 -agonist)
- 17.下列有關慢性阻塞性肺病 (COPD) 病人使用支氣管擴張劑之敘述，何者最不適當？
A.使用原則應以口服為主，以方便病人使用，故吸入劑型較不建議使用
B.使用時機，可為固定時間使用或臨時使用
C.合併二類不同的支氣管擴張劑，效果比使用單一類之氣管擴張劑好
D.長效支氣管擴張劑較短效擴張劑更為方便使用且效果較好
- 18.輕度持續性氣喘 (persistant asthma) 以下列何種治療為主？
A.inhaled corticosteroids
B.leukotriene modifiers
C. β_2 -agonist inhaler as needed
D.Theophylline plus β_2 -agonist
- 19.下列何者不是氣喘診療指引 (GINA) 中，氣喘成功治療之目標？
A.經常使用緩解型藥物
B.沒有嚴重發作或急性惡化
C.不影響平日活動
D.肺功能正常 (或接近正常)
- 20.有關氣喘 (asthma) 的發炎反應，下列那一種細胞參與的角色較少？
A.肥大細胞 (mast cells)
B.嗜伊紅性白血球 (eosinophils)
C.T 型淋巴球 (T-lymphocytes)
D.嗜中性白血球 (neutrophils)
- 21.臨床上診斷慢性阻塞性肺病 (COPD) 目前最主要診斷工具為何？
A.胸部 X 光
B.胸部高解析電腦斷層攝影 (high resolution scan)
C.支氣管擴張試驗 (bronchodilator test)

- D.動脈氣體分析
- 22.下列那一種肺功能指標，最能代表肺氣腫嚴重程度？
- A.PEFR
 - B.FEV₁ / FVC
 - C.TLC
 - D.DLco
- 23.慢性阻塞性肺病（COPD）藥物治療之療效不包括那一項？
- A.緩解 COPD 病人的症狀
 - B.改變 COPD 病人長期肺功能下降的速率
 - C.降低急性惡化的頻率與嚴重度
 - D.改善健康狀態與運動耐受力
- 24.一位 65 歲男性病人，發現肋膜腔積液，檢驗室告知肋膜腔積液內有革蘭氏陽性的柳葉刀狀雙球菌（gram-positive lancet-shaped diplococci），最有可能之病原菌為何？
- A.*Streptococcus pneumoniae*
 - B.*Haemophilus influenzae*
 - C.*Moraxella catarrhalis*
 - D.*Pseudomonas aeruginosa*
- 25.社區性肺炎較少發生於：
- A.冬季
 - B.夏季
 - C.年齡5歲以下
 - D.年齡65歲以上
- 26.呼吸器使用時間大於 7 天時，發生呼吸器相關肺炎，下列何者不是好發的病原菌？
- A.MRSA
 - B.*Pseudomonas aeruginosa*
 - C.*Acinetobacter baumannii*
 - D.*Streptococcus pneumoniae*
- 27.有關社區性肺炎，下列敘述何者錯誤？
- A.其中約 10~20% 是多重病原菌（Polymicrobial）造成的肺炎
 - B.引起青少年肺炎的病原菌，黴漿菌（*Mycoplasma pneumoniae*）佔第一位
 - C.隨病人年紀增加，社區性肺炎發生率也隨之增加
 - D.當病人營養不良，呼吸道存在革蘭氏陽性桿菌（Gram positive bacilli）的機會隨之增加
- 28.病人得到呼吸道病毒感染後，常產生續發性細菌感染之部位，下列何者錯誤？
- A.眼結膜
 - B.中耳
 - C.鼻竇
 - D.下呼吸道
- 29.有關呼吸器相關肺炎（VAP）的敘述，下列何者錯誤？
- A.加護病房中，呼吸器相關肺炎較泌尿道感染死亡率高
 - B.呼吸器相關肺炎造成之原因，有一部分肇因於吸入胃腸道之細菌
 - C.呼吸器相關肺炎，致病菌所佔最大比率為革蘭氏陽性細菌
 - D.發生在呼吸器使用 5 天以上的 VAP 之致病菌多為抗藥性菌種
- 30.下列有關結核菌的敘述，何者錯誤？
- A.結核桿菌為分枝桿菌屬
 - B.為需氧菌，不易染色，一旦染色，不易被強酸脫色
 - C.分裂速度很快，大約 2 小時分裂一次
 - D.結核菌在耐酸性染色為紅色桿菌
- 31.下列何種病原菌造成的支氣管炎，比較會引起慢性的咳嗽？
- A.腺病毒（Adenovirus）
 - B.冠狀病毒（Coronavirus）
 - C.黴漿菌（*Mycoplasma pneumoniae*）
 - D.鏈球菌（*Streptococcus pyogenes*）
- 32.有關瀰漫性肺泡出血的病人其肺功能檢查，會呈現何種現象？
- A.肺功能呈現侷限性通氣異常，DLco下降
 - B.肺功能呈現阻塞性通氣異常，DLco上升
 - C.肺功能呈現阻塞性通氣異常，DLco下降
 - D.肺功能呈現侷限性通氣異常，DLco上升
- 33.缺乏肺臟表面張力素（pulmonary surfactant）會造成：
- A.支氣管收縮
 - B.支氣管擴張
 - C.肋膜積液

- D.肺擴張不全或塌陷 (atelectasis or collapse)
- 34.30 歲男性，每天抽一包菸已 10 年，主訴呼吸困難及咳血，胸部 X 光顯示兩側肺野有瀰漫肺泡型浸潤 (diffuse alveolar infiltrates)，尿液檢查發現血尿及蛋白尿，下列敘述何者正確？
- A.其血清中可能有抗腎小球基底膜抗體 (anti-GBM antibody)
 - B.其尿液之肺炎球菌抗原 (pneumococcal antigen) 可能為陽性
 - C.其尿液中可能出現抗細胞核抗體 (ANA)
 - D.其痰中可能有耐酸性桿菌 (acid-fast bacilli)
- 35.細胞質中有 Birbeck granule 是何種疾病於電子顯微鏡下的特徵？
- A.組織細胞增生症 (pulmonary Langerhans cell histiocytosis)
 - B.原發性肺纖維化症 (idiopathic pulmonary fibrosis)
 - C.淋巴管平滑肌增生症 (lymphangiomyomatosis, LAM)
 - D.類肉瘤 (sarcoidosis)
- 36.對於創傷引起低血容休克的病人，進行大量輸液治療 (如：Ringer's lactate solution)，最初之劑量應為：
- A.成人 2L
 - B.成人 1L
 - C.小孩 5 mL/kg
 - D.小孩 10 mL/kg
- 37.創傷引起之神經性休克，下列敘述何者錯誤？
- A.原因為失去交感神經張力 (sympathetic tone)
 - B.周邊血管擴張
 - C.心跳會加快
 - D.初步處置為大量輸液補充治療
- 38.接受觀察保守治療之胸部刀傷或槍傷病人，其後發生傷口感染之機會約為多少 %？
- A.2%
 - B.10%
 - C.20%
 - D.45%
- 39.有支氣管肋膜腔瘻管 (bronchopleural fistula) 之胸部創傷病人，在呼吸器使用上，下列何者對支氣管肋膜腔瘻管閉合最無助益？
- A.增加吸氣時間
 - B.降低吐氣末正壓 (PEEP)
 - C.使用雙腔氣管內管 (double lumen) 及雙呼吸器進行雙側肺差別通氣 (differential ventilation)
 - D.使用高頻呼吸器 (high frequency ventilator)
- 40.關於胸部創傷引起之橫膈膜損傷，下列敘述何者正確？
- A.胸部鈍傷引起之橫膈膜損傷大多在左邊
 - B.胸部穿刺傷引起之橫膈膜損傷大多在右邊
 - C.對橫膈膜撕裂傷之修補，急性修補需經由開胸手術 (thoracotomy) 修補
 - D.對於橫膈膜撕裂傷合併慢性腸疝氣之修補，則需經由剖腹術 (laparotomy) 修補
- 41.下列何者與 thoracic outlet syndrome 無關？
- A.hyperabduction of arm
 - B.hyperadduction of arm
 - C.costoclavicular membrane
 - D.anterior scalene muscle
- 42.急性下行壞死性縱膈膜炎 (acute descending necrotizing mediastinitis) 最常發生的部位在何處？
- A.pretracheal space
 - B.perivascular space
 - C.prevertebral space
 - D.middle mediastinal space
- 43.下列有關胸腺 (thymus) 與重症肌無力 (myasthenia gravis) 之敘述，何者正確？
- A.胸腺之血液供應主要來自 bronchial artery
 - B.胸腺之靜脈回流注入 internal jugular vein
 - C.ocular type 之重症肌無力不應考慮 thymectomy
 - D.重症肌無力之病人接受 thymectomy 後，約有三分之一可得到完全緩解
- 44.創傷引起之氣胸，有多少比例的病人，胸部 X 光片無法顯示氣胸，須靠電腦斷層才能診斷氣胸？
- A.5%
 - B.10%
 - C.20%
 - D.40%
- 45.下列何者並非風濕性關節炎肋膜腔積液的特徵？
- A.以女性為主
 - B.葡萄糖濃度低

- C.可單側發生
D.可發生於關節炎症狀之前
- 46.有關肝性肋膜腔積液 (hepatic hydrothorax) 之敘述，下列何者錯誤？
A.一定會有腹水，不會產生肋膜腔積液
B.一般均為漏出液 (transudate)
C.發生於 5~25% 的肝硬化病人
D.右側為多
- 47.一位病人左側肋膜腔積水，此積水化驗：白血球總數 2600 / μ L，淋巴球比例佔全部白血球的 90%，下列何項較有可能？
A.綠膿桿菌 (*Pseudomonas aeruginosa*) 的感染
B.麴黴菌 (*Aspergillus*) 的感染
C.肺結核菌 (*Mycobacterium tuberculosis*) 的感染
D.吸入性肺炎 (aspiration pneumonia) 的多種細菌感染
- 48.一位 30 歲脊柱側後凸畸形 (kyphoscoliosis) 女病人，因呼吸困難與下肢水腫就診，胸部 X 光顯示胸廓異常併心臟擴大，心臟超音波顯示右心室擴大，心臟縮收 Ejection fraction：70%，此時最可能的診斷為何？
A.充血性心臟衰竭 (congestive heart failure)
B.缺血性心臟病 (ischemic heart failure)
C.肺心症 (cor pulmonale)
D.急性腎衰竭 (acute renal failure)
- 49.下列何種肌肉病變為發炎性的疾病？
A. Centronuclear myopathy
B. Polymyositis
C. Periodic paralysis
D. Mitochondrial myopathy
- 50.高位頸部脊髓受損病人，造成咳嗽功能不全，那個原因最無關？
A.吸氣肌肉功能不全
B.吐氣肌肉功能不全
C.喉部肌肉功能不全
D.病人肺部有塌陷
- 51.下列有關中風 (stroke) 引起半身不遂 (hemiplegia) 的敘述，何者錯誤？
A.不會影響呼吸
B.可能會造成單側橫膈膜癱瘓
C.對肢體肌肉影響較明顯
D.肺活量可能減少
- 52.病人經肺葉切除及淋巴腺切除手術，病理檢查發現：肺癌大小 2 公分，無淋巴腺轉移，也沒有遠處轉移，則此病患為肺癌第幾期？
A. I
B. II
C. III
D. IV
- 53.有關鱗狀上皮細胞肺癌 (squamous cell carcinoma) 之敘述，下列何者正確？
A.好發於女性
B.常發生在肺部的周邊
C.與吸菸無關
D.可出現空洞病灶
- 54.下列有關惡性肋膜腔積液 (malignant pleural effusion) 之檢查敘述何者正確？
A.細胞學檢查陽性率為 60~90%
B.葡萄糖 (glucose) 濃度愈高，預後愈差
C. pH 值愈高，預後愈差
D.最常見的細胞型是鱗狀上皮細胞癌 (squamous cell carcinoma)
- 55.肺癌病人經放射線治療 (radiation therapy) 引起放射性肺炎 (radiation pneumonitis)，最常見的症狀是：
A.發燒
B.喘
C.咳血
D.胸痛
- 56.胸腺類癌 (thymic carcinoid) 會發生內分泌異常，下列何者最為常見？
A.甲狀腺機能亢進 (hyperthyroidism)
B.副甲狀腺機能亢進 (hyperparathyroidism)
C.抗利尿激素不當分泌症候群 (syndrome of inappropriate antidiuretic hormone secretion)
D.庫欣氏症候群 (Cushing's syndrome)
- 57.下列有關肺癌標靶治療之敘述，何者錯誤？
A.適用於所有組織型態的肺癌

- B.肺腺癌對上皮細胞生長因子接收器-酪胺酸酶抑制劑 (EGFR-TKI) 的療效，與上皮細胞生長因子接收器基因突變與否有很密切的關係
- C.bevacizumab 的療效是針對抑制腫瘤的血管新生
- D.可搭配傳統化學治療使用
- 58.下列何者非中樞型睡眠呼吸中止症候群 (central sleep apnea syndrome) 的治療方式？
- A.使用正壓呼吸器
- B.使用吸入型類固醇
- C.使用氧氣
- D.使用刺激呼吸的藥物
- 59.對於阻塞型睡眠呼吸中止症的診斷，下列何者正確？
- A.所有睡覺會打鼾的人，都須接受睡眠檢查，以診斷是否有此症
- B.當病人有典型症狀，但夜間血氧飽合度未下降，即可排除此症
- C.簡易型、在家檢測之睡眠檢查儀，可取代睡眠中心之睡眠生理多相儀檢查 (polysomnography)
- D.典型的阻塞型睡眠呼吸中止症的症狀包括：打鼾、日間嗜睡等
- 60.下列關於 sleep related hypoventilation 的敘述，何者錯誤？
- A.睡眠時 PaCO₂ 比起清醒平躺時上升 10 mm Hg
- B.好發於 BMI > 35、kyphoscoliosis、COPD 以及 hyperthyroidism
- C.可能會出現 cor pulmonale 或 pulmonary hypertension
- D.清醒時的 PaCO₂ 可能高於 45 mm Hg
- 61.下列關於 obesity hypoventilation syndrome (OHS) 敘述，何者錯誤？
- A.90% OHS 病人合併有 obstructive sleep apnea
- B.可能的機制包括 mechanical load 增加、alteration of ventilatory control 及 leptin 分泌減少
- C.在 BMI > 30 的 obstructive sleep apnea 病人中若 HCO₃⁻ > 27 mEq/L，則有很高比例有 OHS
- D.清醒及睡眠時的 PaCO₂ 差異值 > 10 mm Hg 可協助確診
- 62.下列那一項顱顏特徵與 obstructive sleep apnea (OSA) 無關？
- A.Treacher Collins syndrome
- B.retroposed maxilla
- C.Down's syndrome的macroglossia
- D.advanced mandible
- 63.下列關於 obstructive sleep apnea (OSA) 敘述，何者錯誤？
- A.OSA 在男性的盛行率約為女性的 2~3倍
- B.女性停經後，OSA 盛行率為停經前 2~3倍
- C.polycystic ovarian syndrome 會增加 OSA 風險是由於肥胖及過多 androgen
- D.停經後的女性如果合併 OSA，應利用補充女性荷爾蒙治療 OSA
- 64.下列何種情況最不可能出現中樞型睡眠呼吸中止症 (central sleep apnea) ？
- A.中重度心臟衰竭
- B.使用長效型嗎啡止痛
- C.位於高海拔氧氣偏低環境
- D.肝硬化
- 65.下列有關 complex sleep apnea 的敘述，何者錯誤？
- A.在 polysomnography 的紀錄上為 central apnea 與 obstructive apnea 交替出現
- B.指 obstructive apnea-hypopnea 在 CPAP 治療後 central apnea > 5/hr 或出現 Cheyne-Stoke breathing pattern
- C.較常出現在男性
- D.ASV (adaptive servo ventilation) 比 CPAP 及 BiPAP 更能有效治療 complex sleep apnea
- 66.哮吼 (croup) 病人之頸部 X 光的典型表現是：
- A.拇指樣 (thumb sign)
- B.擴張 (dilated sign)
- C.尖塔樣 (steeple sign)
- D.圓筒樣 (barrel sign)
- 67.下列何情況不會影響先天性橫膈膜疝氣病人的存活率？
- A.肺部成熟度
- B.肺高壓是否能改善
- C.橫膈膜破洞大小
- D.腹腔臟器跑到胸腔內的多少
- 68.關於新生兒暫時性呼吸急促 (transient tachypnea of newborn) 之敘述，下列何者錯誤？
- A.又稱濕肺症候群 (wet lung syndrome)
- B.大部分會自己痊癒的疾病
- C.早產兒比足月兒發生率更高
- D.發生原因可能跟肺液的排出或吸收較慢有關
- 69.發生嬰兒猝死症候群，在下列何年齡發生的機率最少？
- A.二個月

- B.四個月
C.六個月
D.一歲
- 70.有關兒童 aerosol 治療之敘述，下列何者錯誤？
A.在未插管病童給予小容積霧化器（small volume nebulizer, SVN）時，應盡量刺激病童大哭，產生高的吸氣流量，以增加 aerosol 沈積量
B.治療時不可給予奶嘴安撫
C.使用 metered dose inhaler（MDI）時，宜加貯藥腔（holding chamber）或延伸管（spacer）
D.插管之呼吸器病人，以甦醒器給予 MDI 時，應給予和原呼吸器設定一樣的壓力、呼吸速度和氧分壓（ FiO_2 ）
- 71.下列有關呼吸窘迫症候群（RDS）早產兒之敘述，何者正確？
A.呼吸速率太慢
B.functional residual capacity 減少
C.因肺實質損傷所導致
D.呼吸道阻力太高
- 72.照顧先天性心臟病之呼吸器兒童時，如果吐氣末二氧化碳分壓（ $P_{ET}CO_2$ ）和血液中 $PaCO_2$ 的數值差異增大，通常代表：
A.低血壓
B.呼吸和血液灌流的不平衡
C.貧血
D.氣管內管滑脫
- 73.下列那一項不是兒童喘鳴常見的鑑別診斷？
A.慢性鼻竇炎
B.胃食道逆流
C.創傷
D.異物吸入
- 74.對於年老慢性呼吸道疾病的病人，衛教須注意病人是否施打疫苗，下列那一項不在其內？
A.流行性感感冒病毒疫苗
B.黴漿菌疫苗
C.白喉疫苗
D.肺炎雙球菌疫苗
- 75.當教導8歲氣喘兒童作定量吸入器（meter-dose-inhaler），下列何者錯誤？
A.一次教導時間應為 1 小時以上
B.可用遊戲方式引導小孩呼吸動作
C.可用簡單圖片說明
D.用成功氣喘運動員為例子，引導正向態度
- 76.教導氣喘病人使用乾粉吸入器（dry powder inhaler）的技巧，下列何者錯誤？
A.嘴唇需含住咬嘴
B.用快而深的方式吸氣
C.啟動藥物劑量後，乾粉吸入器需水平持握，勿傾斜
D.呼氣時勿離開咬嘴，直接由口呼出
- 77.依過去 4 週情況，評估 4 歲氣喘兒童之氣喘控制情形，屬於“控制良好”者之敘述，何者錯誤？
A.日間症狀（喘鳴、咳嗽、呼吸困難）每週 3 次
B.日常活動正常
C.睡眠中不會咳嗽
D.每週需用緩解型藥物兩次以下
- 78.下列何者不是穩定狀態的氣喘病人，居家每日需記錄的症狀評估項目？
A.夜間咳嗽
B.脈搏血氧飽和度
C.白天活動能力
D.日間喘鳴
- 79.有關慢性阻塞型肺疾病人戒菸諮詢，下列何者錯誤？
A.只做短暫戒菸衛教諮詢是沒有效果
B.戒菸諮詢次數越多越有效
C.有關戒菸的任何治療都符合經濟效益
D.社工支持及諮詢是很有趣
- 80.一位氣喘病人的最佳尖峰吐氣流量（peak expiratory flow rate, PEFR）為 500 L/min，於急性發作時經噴霧治療後，仍降至多少 L/min 以下，表示狀況嚴重，需即刻緊急就醫？
A.250
B.300
C.350
D.400

測驗式試題標準答案

考試名稱：106年第一次專門職業及技術人員高等考試醫師牙醫師藥師考試分階段考試、藥師、醫事
 類科名稱：檢驗師、醫事放射師、物理治療師、職能治療師、呼吸治療師、獸醫師考試
 科目名稱：呼吸疾病學(試題代號：6313)

題 數：80題

標準答案：

題號	01	02	03	04	05	06	07	08	09	10	11	12	13	14	15	16	17	18	19	20
答案	A	D	A	D	C	B	A	C	D	A	B	D	B	C	C	D	A	A	A	D

題號	21	22	23	24	25	26	27	28	29	30	31	32	33	34	35	36	37	38	39	40
答案	C	D	B	A	B	D	D	A	C	C	C	D	D	A	A	A	C	A	A	A

題號	41	42	43	44	45	46	47	48	49	50	51	52	53	54	55	56	57	58	59	60
答案	B	C	D	D	A	A	C	C	B	C	A	A	D	A	B	D	A	B	D	B

題號	61	62	63	64	65	66	67	68	69	70	71	72	73	74	75	76	77	78	79	80
答案	B	D	D	D	A	C	C	C	D	A	B	B	C	B	A	D	A	B	A	B

題號																				
答案																				

備 註：