

104年第二次專門職業及技術人員高等考試醫師牙醫師藥師考試分階段考試、藥師、醫事檢驗師、醫事放射師、助產師、物理治療師、職能治療師、呼吸治療師、獸醫師考試

代 號：6313

類科名稱：呼吸治療師

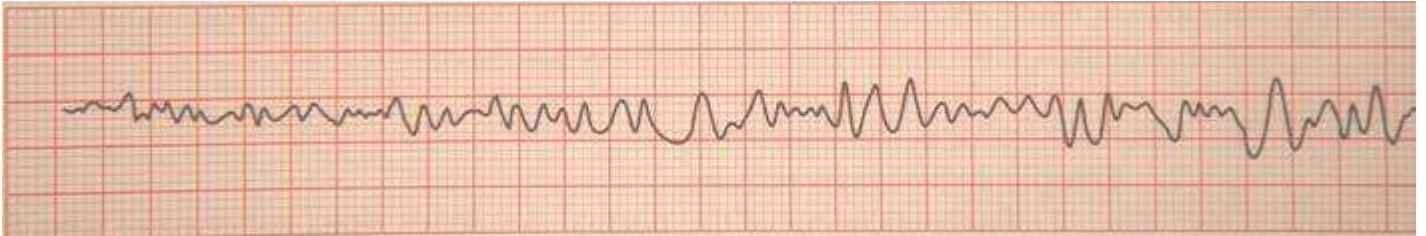
科目名稱：呼吸疾病學

考試時間：1小時

座號：_____

※注意：本試題禁止使用電子計算器

1. 下列 ECG 可歸類於那一種心律不整？

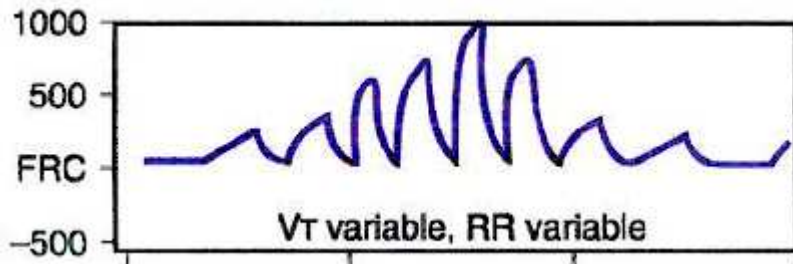


- A. Ventricular tachycardia
- B. Ventricular fibrillation
- C. Atrial fibrillation
- D. Paroxysmal supraventricular tachycardia

2. 那一部位的呼吸道阻抗 (airway resistance) 最大？

- A. 鼻腔及口腔
- B. 氣管
- C. 支氣管
- D. 細支氣管 (bronchiole)

3. 下列呼吸圖形，屬於何種呼吸型態？ (VT: tidal volume, RR: respiratory rate)



- A. Tachypnea
- B. Kussmaul's breathing
- C. Cheyne-Stokes' breathing
- D. Biot's breathing

4. 若遇不明原因之急性呼吸窘迫症，下列何者不是病史中應特別注意事項？

- A. 特殊感染
- B. 創傷、休克
- C. 特殊毒物、藥物之暴露
- D. 家族遺傳

5. 有關呼吸困難症狀 "platypnea" 的敘述，下列何者錯誤？

- A. 病人在坐直或站立時會呼吸淺快，但平躺時會改善
- B. 此症狀好發於心臟衰竭的病人
- C. 此症狀發生於坐立時動脈血氧分壓降低
- D. 此症狀常與肝臟疾病有關

6. 有關氣喘病人使用吸入副交感神經拮抗劑 (ipratropium bromide) 之敘述，下列何者正確？

- A. 常引起手部顫抖
- B. 持續使用常有藥效減退 (tachyphylaxis) 之現象
- C. 有顯著抗發炎效果
- D. 氣霧劑型大量使用可能誘發青光眼

7. 氣喘病人早期診斷並使用吸入型類固醇之效益，下列何者錯誤？

- A. 可減少氣喘急性發作頻率
- B. 可減少呼吸道產生不可逆傷害

- C.使病人的氣喘有機會獲得長期緩解
D.使呼吸道過度敏感（airway hyperresponsiveness）完全消失
- 8.某氣喘病人氣喘發作，被插管使用呼吸器，下列敘述何者錯誤？
A.致死率高達 80%
B.併發症最多為氣壓傷害（barotraumas）
C.應限制吸氣壓力的最高值，不要超過 40~50 cm H₂O
D.必要時可允許血中高二氧化碳的情形存在
- 9.慢性阻塞性肺病病人，接受肺容積減少手術（lung volume reduction surgery）的敘述，下列何者錯誤？
A.切除部分的肺組織，以減少過度充氣（hyperinflation）
B.恢復橫膈的拱形（dome shape）
C.改善呼吸肌的效率
D.對氣流阻塞無影響
- 10.有關 cromolyn sodium 之敘述，下列何者錯誤？
A.抑制 histamine 由發炎細胞釋放
B.可用來治療 cough-variant asthma
C.對 exercise-induced asthma（EIA）有效
D.可擴張呼吸道平滑肌
- 11.某長期咳嗽病人 methacholine 支氣管激發試驗 PC₂₀ = 12 mg/mL，下列敘述何者正確？
A.可考慮使用吸入性類固醇治療咳嗽
B.此檢查結果可診斷此病人為氣喘
C.如果試驗時病人未產生喘鳴（wheezes）則無法診斷為氣喘
D.此病人最有效之治療應為吸入性 β₂-agonist
- 12.氣喘與慢性阻塞性肺病的差異，下列敘述何者錯誤？
A.氣喘具有較高之氣道過度反應（hyperresponsiveness）表現
B.慢性阻塞性肺病之氣道病理變化，較易出現上皮細胞基底層變厚
C.多數慢性阻塞性肺病人，對支氣管擴張劑的測試反應較氣喘病人差
D.氣喘與異位性體質（atopy）關聯性較大
- 13.一位 80 歲長期抽菸男性，其肺功能為：FEV₁/FVC = 0.50；FEV₁ = 40% 預測值，去年曾有一次急性發作，COPD assessment test（CAT）為 6 分，走斜坡時會感到呼吸困難，根據 2011 年版 GOLD 指引，其治療藥物之選擇，應以下列何者為首選？
A.短效吸入型支氣管擴張劑，需要時使用
B.長效吸入型乙二型交感神經刺激劑（β₂-agonist），每日使用
C.吸入型類固醇，每日使用
D.吸入型類固醇併長效乙二型交感神經刺激劑（β₂-agonist），每日使用
- 14.下列有關氣喘（asthma）病人的肺功能檢查敘述，何者錯誤？
A.肺功能檢查可評估氣喘之嚴重度，並幫助氣喘之診斷
B.可使用肺量計（spirometry）或尖峰吐氣流量計（peak expiratory flow rate meter）來評估有無氣流阻塞
C.肺功能數據之預估值，需含身高、體重為參數才能算出
D.可逆性（reversibility）的氣道阻塞，可由吸入支氣管擴張劑前後之第一秒用力吐氣容積（FEV₁）變化差異，做為氣喘診斷參考
- 15.因輕度及中度氣喘惡化至急診就醫者，第一小時內應每隔幾分鐘重覆吸入速效乙二型交感神經刺激劑（SABA）？
A.5 分鐘
B.20 分鐘
C.30 分鐘
D.40 分鐘
- 16.急性氣喘發作時，首先考慮使用之藥物為何？
A.吸入型短效乙二型交感神經刺激劑
B.口服茶鹼
C.吸入型類固醇
D.抗膽鹼藥物
- 17.下列有關氣喘（asthma）之敘述，何者錯誤？
A.過敏原暴露與氣喘發生的相關性仍然不清楚
B.嬰幼兒時期的感染，與日後是否引發氣喘可能有關

- C.目前並無證據顯示，職業暴露可引起氣喘之發生
D.氣喘病人若抽菸會導致肺功能變差的速度增快
- 18.有關 anti-IgE antibody 對於氣喘的治療，下列敘述何者錯誤？
A.anti-IgE antibody 單獨使用治療氣喘效果極佳
B.極少數病例產生過敏反應（anaphylaxis）
C.主要抑制 IgE 與其受體之結合（IgE receptor-binding）
D.可抑制肥大細胞顆粒散出（degranulation）
- 19.下列有關氣喘急性惡化（acute exacerbation）之敘述何者錯誤？
A.通常是指呼吸困難、咳嗽、喘鳴等症狀突發性的增加
B.氣喘急性惡化時，病人皆能自覺氣喘惡化的發生
C.上呼吸道感染、過敏原的接觸等可導致氣喘急性惡化的發生
D.急性惡化時，FEV₁ 與尖峰吐氣流量值會降低
- 20.下列有關氣喘（asthma）藥物之敘述何者錯誤？
A.氣喘藥物依其屬性分為控制型藥物（controllers）及緩解型藥物（relievers）
B.控制型藥物（controllers）是指需每日使用，以達穩定控制氣喘的藥物
C.緩解型藥物（relievers）是指必要時使用的藥物，以達到快速的氣管擴張
D.最有效且可長期使用的控制型藥物（controllers）為口服類固醇
- 21.下列有關肺氣腫之敘述，何者錯誤？
A.中央小葉形肺氣腫（centrilobular emphysema）和長期抽菸有關
B.全小葉形肺氣腫（panlobular emphysema）和 α_1 -antitrypsin（ATT）缺乏有關
C.中央小葉形肺氣腫（centrilobular emphysema）一般在兩側下肺葉較為厲害
D.在人體，彈力纖維酵素（elastase）之主要來源為嗜中性白血球
- 22.一位55歲男性，急診胸部X光發現左下肺浸潤，發燒（39.5°C）並伴隨畏寒發抖致牙齒格格響（chattering chills）、胸痛（pleuritic pain）、咳嗽有鐵鏽色痰液（rust-colored sputum），此時最有可能之診斷為何？
A.Mycoplasma pneumonia
B.Pneumococcal pneumonia
C.Viral pneumonia
D.Aspiration pneumonia
- 23.一位 30 歲男性，HIV（human immunodeficiency virus）感染的初期，血中 CD4 淋巴球 > 400 cells/ μ L，下列何者為較常見之肺結核胸部X光表現？
A.肺外結核比肺內結核常見
B.病變主要在下肺葉和中肺葉
C.常見淋巴節腫大
D.常見開洞性病灶（cavitation）
- 24.下列何者不是過敏支氣管肺黴菌病（Allergic bronchopulmonary aspergillosis）的主要診斷條件？
A.支氣管哮喘病史
B.病人血清中的 total IgE titer 上升（>1000 ng/mL）
C.其支氣管擴張為中央性（central bronchiectasis）
D.痰中發現薰烟色麴菌（Aspergillus fumigatus）
- 25.院內感染性肺炎的主要致病菌為何？
A.肺炎鏈球菌 + 大腸桿菌
B.黴漿菌 + 金黃色葡萄球菌
C.革蘭式陰性菌 + 肺炎鏈球菌
D.金黃色葡萄球菌 + 革蘭式陰性桿菌
- 26.下列何種結核病情況，不考慮併用類固醇治療？
A.因肺結核惡化而呼吸衰竭的病人
B.結核性心包膜炎
C.結核性腎盂腎炎
D.結核性腦膜炎
- 27.有關肺炎診斷，於低倍率下痰液鏡檢時，下列何種情況最有診斷價值？
A.口腔上皮細胞大於 10 個，發炎細胞大於 25 個
B.口腔上皮細胞小於 10 個，發炎細胞大於 25 個
C.口腔上皮細胞小於 10 個，發炎細胞小於 25 個
D.口腔上皮細胞大於 10 個，發炎細胞小於 25 個

28. 病人若感染肺炎後，同時發生脾臟肥大，應考慮的診斷可能為？ ① 鸚鵡熱 (Psittacosis) ② 腺病毒 (Adenovirus) ③ Q熱 (Q fever) ④ 呼吸融合病毒 (Respiratory syncytial virus)
- A. ① + ②
B. ③ + ④
C. ① + ③
D. ② + ④
29. 下列何種措施無法用來預防呼吸器相關肺炎？
- A. 使用制酸劑，減少胃液酸性
B. 移除呼吸器管路積液
C. 病人半臥姿 (semirecumbent position)
D. 使用消毒液 (chlorhexidine) 進行口腔清潔
30. 有關急性嗜伊紅性肺炎 (acute eosinophilic pneumonia) 的診斷標準，下列何者錯誤？
- A. 臨床表現有嚴重低血氧
B. 血液嗜伊紅性白血球增加
C. 疾病通常不會再復發
D. 必須排除藥物反應
31. 間質性肺病 (interstitial lung disease) 與吸菸的關係，下列何者錯誤？
- A. 過敏性肺炎 (hypersensitivity pneumonitis) 與吸菸較無關
B. 類肉瘤症 (sarcoidosis) 在吸菸者發生率較高
C. 大多數 pulmonary Langerhans cell histiocytosis 的病人是吸菸者
D. 石棉 (asbestos) 暴露者，若吸菸會加重肺纖維化的發生
32. 間質性肺病 (interstitial lung disease) 的病生理學檢查時，最不可能出現下列何者？
- A. 兩側肺底部出現支氣管音 (bronchial sounds)
B. 頸靜脈怒張
C. 下肢水腫
D. 杵狀指 (clubbing fingers)
33. 關於肺蛋白質沉積症 (pulmonary alveolar proteinosis, PAP) 的敘述，下列何者錯誤？
- A. 肺泡沖洗液中，可見 periodic acid-Schiff (PAS) 染色陽性的物質
B. 電腦斷層常見 crazy-paving 的表現
C. 診斷後五年內死亡率高達 80%
D. 次發型 (secondary) PAP 常與血液腫瘤疾病有關
34. 關於胸部創傷引起積存血胸 (retained hemothorax) 之處理治療方式，下列敘述何者錯誤？
- A. 若積存血胸量少且無感染徵象，觀察即可
B. 若量大則考慮在適當位置放置胸管
C. 若有呼吸窘迫，則需立刻開刀清除血塊
D. 若插胸管後仍未能完全清除血胸，則可考慮胸腔鏡引流及清除血塊
35. 對於創傷病人，下列何者不是進行緊急開胸術 (emergency department thoracotomy) 急救之適應症 (indication)？
- A. 心臟穿刺傷，且心跳停止者
B. 低收縮壓 < 60 mm Hg，且有心包膜腔填塞
C. 低收縮壓 < 80 mm Hg，且有腹內出血
D. 胸腔鈍傷合併多處創傷，且心跳停止者
36. 關於創傷引起之食道破裂，下列敘述何者正確？
- A. 大部分由胸腔鈍傷引起
B. 若為穿刺傷引起，最常見位置為頸部食道
C. 若為鈍傷引起，最常見位置為胃食道交界處
D. 創傷若引起食道破裂，合併發生最多的是聲帶損傷
37. 一胸部槍傷病人到急診，生命徵象穩定，身體檢查 (physical examination) 正常，胸腔X光片顯示正常，下列何種治療處理方式不正確？
- A. 可於觀察區留置觀察
B. 於初次檢查 12 小時後，需再度進行身體檢查及胸腔X光片檢查
C. 需做傷口消毒、清創及開放傷口照顧
D. 再次檢查若仍顯示生命徵象穩定、身體檢查及胸腔 X 光片正常，則可出院，並約 1~2 天後之門診追蹤
38. 依據連枷胸 (flail chest) 病人之治療原則，下列何種情況需插氣管內管並使用呼吸器？

- A.出現胸腹不協調呼吸 (paradoxical breathing)
B.在使用 FiO_2 0.5 之氧氣治療下， PaO_2 仍小於 80 mmHg
C. $PaCO_2$ 大於 55 mmHg
D.呼吸次數大於 20 次/分鐘
- 39.下列關於肋膜穿刺檢查 (thoracentesis) 之敘述，何者錯誤？
A.可由肋骨下緣進針穿刺
B.可由腋窩後線 (posterior axillary line) 進針穿刺
C.可先以 lidocaine (Xylocaine) 局部麻醉
D.最好先用超音波定位
- 40.下列何種藥物不能預防高山肺水腫 (high-altitude pulmonary edema) 之發生？
A.nifedipine
B.sildenafil
C.salmeterol
D.thiazide
- 41.游離肺 (pulmonary sequestration) 之描述，下列何者錯誤？
A.可分為肺葉內 (intra-lobar) 及肺葉外 (extra-lobar) 游離肺
B.肺葉外游離肺常含氣體空間 (air space) 與支氣管交通，而肺葉內游離肺則不含氣體空間
C.好發於男性，其血液供應常來自大動脈
D.最好之診斷工具為 CT 或 MRA (magnetic resonance angiography)
- 42.使用加壓艙 (HBO) 治療減壓症 (decompression sickness) 病人，最常治療成功之加壓壓力約為多少大氣壓 (ATA)？
A.1~2
B.2~3
C.3~4
D.4~5
- 43.一位女性病人右側肋膜腔積水，積水化驗，總蛋白值 (total protein) 為 1.0 g/dL，下列何項較有可能？
A.肺栓塞 (pulmonary embolism)
B.食道穿孔 (esophageal perforation)
C.紅斑性狼瘡 (SLE)
D.腎病徵候群 (nephrotic syndrome)
- 44.一位嚴重肝硬化合併門靜脈高壓 (portal hypertension) 的病人，右肋膜腔單側出現約 2000 毫升的積水，用超音波檢查未發現腹水。測其肋膜腔積水，發現白蛋白含量 0.7 g/dL，測血中白蛋白 2.2 g/dL，下列何者較合理？
A.肋膜腔可能無發炎性病變
B.體液過多造成水分直接由肋膜滲出
C.血中滲透壓過低，導至水分直接由肋膜滲出
D.病毒性肋膜炎
- 45.臨床上，導致次發性的自發性氣胸 (secondary spontaneous pneumothorax)，最常見之疾病為何？
A.肺結核
B.肺炎
C.肺癌
D.慢性阻塞性肺疾
- 46.臨床上，針對呼吸肌無力較敏感的兩種測試是： ①肺活量 (vital capacity) ②最大的吸氣壓力 (MIP) ③最大吐氣壓力 (MEP) ④功能肺餘量 (functional residual capacity)
A.僅①④
B.僅②③
C.僅②④
D.僅①②
- 47.支配橫膈的神經來自：
A.C1、C2頸神經根
B.C3、C4、C5頸神經根
C.T1、T2、T3胸神經根
D.T4、T5、T6胸神經根
- 48.下列有關小兒麻痺 (poliomyelitis) 的敘述，何者錯誤？

- A.小兒麻痺病毒侵犯脊髓前角神經元 (anterior horn neuron)
B.小兒麻痺患者也會有respiratory system compliance減少的問題
C.不會造成呼吸衰竭
D.吸氣肌肉無力會較吐氣肌肉無力明顯
- 49.一位肺部正常的病人，中風後長期臥床且意識變差，最後導致呼吸困難，其發生過程，下列何者是最早出現的現象？
A.動脈血氧分壓變成 55 mm Hg
B.肺活量下降
C.肺通氣灌流攝影，呈現肺泡通氣灌流失衡
D.胸部電腦斷層攝影呈現下肺葉小區域的肺塌陷不張 (microatelectasis)
- 50.下列關於胸腺瘤 (thymoma) 的敘述，何者正確？
A.好發於三十多歲的男性
B.大約 35% 胸腺癌病人會併發重症肌無力 (myasthenia gravis)
C.有無鈣化可用於區別良性或惡性胸腺瘤
D.一般而言，胸腺瘤長得很快 (跟小細胞肺癌一樣)
- 51.有關肺癌引起的肥厚性骨關節病變 (hypertrophic pulmonary osteoarthropathy)，下列敘述何者錯誤？
A.臨床上常見杵狀指 (clubbing fingers) 及長骨的骨外增生 (periostosis)
B.肺癌中以小細胞癌較常見
C.核醫骨頭掃描 (radioisotope bone scan) 有相當高的靈敏度來偵測
D.可用止痛藥來控制疼痛，而肺癌藥物治療大多無法減輕疼痛
- 52.肺癌的臨床分期用電腦斷層來決定縱膈腔淋巴結是否受侵犯，一般是用淋巴結大小短軸 (short axis) 多大為界？
A.1 公分
B.1.5 公分
C.2 公分
D.2.5 公分
- 53.下列有關非小細胞肺癌治療原則，何者錯誤？
A.stage I 及 stage II 病人治療以手術為主
B.stage IIIA 以合併化學治療和放射治療 (CCRT) 為主，但仍有部分病人有機會接受手術切除
C.stage IIIB 病人以化學治療或放射治療為主
D.stage IV 病人以標靶治療效果一定比傳統化學治療好
- 54.下列有關小細胞肺癌之敘述，何者錯誤？
A.與抽菸有高度相關
B.約佔所有肺癌的 30%
C.治療以化療為主
D.分期以是否超出半邊胸廓及同側縱膈腔分為 limited disease (LD) 以及 extensive disease (ED)
- 55.Lambert-Eaton myasthenic syndrome 好發於：
A.小細胞肺癌
B.大細胞肺癌
C.肺腺癌
D.鱗狀細胞癌
- 56.輕微阻塞型睡眠呼吸中止症者，在白天有嚴重嗜睡情形，下列情況何者較不常見？
A.肥胖合併通氣不足
B.可能服用安眠藥
C.週期性肢動症 (periodic limb movement disorder)
D.扁桃腺肥大
- 57.阻塞型睡眠呼吸中止症，在夜間最常見的症狀是：
A.夜尿
B.打鼾
C.作惡夢
D.腳抽動
- 58.下列有關阻塞性睡眠呼吸中止症 (OSA) 的敘述何者錯誤？
A.發生率在中年男性為 4%，在中年女性為 2%

- B.女性停經後罹患 OSA 比例大為增加
C.在老年男性發生率比中年男性低
D.兒童 OSA 男女比例近似
- 59.關於 central apnea 和 obstructive sleep apnea (OSA) 引起的 arousal，下列敘述何者正確？
A.central apnea 引起的 arousal 多發生在 apnea 快要結束前
B.OSA 引起的 arousal 多發生在 apnea 一開始時
C.central apnea 引起的 arousal 多發生在通氣量最大時
D.OSA 引起的 arousal 多發生在通氣量最大時
- 60.以 epworth sleepiness scale (ESS) 評估病人嗜睡程度時，以下列那一個標準以上判定病人有嗜睡問題？
A.ESS 8
B.ESS 10
C.ESS 12
D.ESS 14
- 61.下列關於 obstructive sleep apnea (OSA) 的敘述，何者錯誤？
A.若家中一等親患有 OSA，則患有 OSA 的風險為常人 1.5 至 2 倍
B.OSA 的基因遺傳皆與肥胖相關
C.apolipoprotein E4 曾被報告與 OSA 相關
D.對 OSA 患者應例行詢問是否有打鼾及 OSA 的家族史
- 62.睡眠多項生理監測儀 (polysomnography) 的監測項目，不包括下列何者？
A.吐氣末二氧化碳濃度
B.睡眠的層級
C.心跳速率
D.呼吸型態
- 63.腦脊髓液與血液中的化學物質與調控呼吸驅動力，下列何者最無關？
A.O₂
B.Na
C.pH
D.CO₂
- 64.關於喉頭軟化症 (laryngomalacia) 之敘述，下列何者錯誤？
A.為最常見的先天喉部異常
B.大部分在兩歲之前改善
C.常會有哮吼聲 (stridor)
D.主因在喉部於吐氣時會往內塌陷
- 65.下列關於胎便吸入性肺炎 (meconium aspiration pneumonia) 的敘述，何者正確？
A.常發生於早產兒
B.通常是因細菌感染所導致
C.常會造成阻塞性肺炎，甚至容易併發氣胸
D.絕對不可以使用經鼻持續氣道正壓呼吸 (nasal CPAP)
- 66.下列關於先天性心臟病的敘述，何者錯誤？
A.常見的非發紺性先天性心臟病是室中膈缺損，症狀包括呼吸急促、餵食困難、生長遲緩
B.法洛氏四重症 (tetralogy of Fallot, TOF) 者，肺部常處於水腫充血狀態
C.大動脈轉位 (transposition of great arteries, TGA) 者，下肢血氧可能比上肢高
D.單一心室循環的心臟病需要接受階段性多次重建手術
- 67.一位四歲男孩，在學校氣喘發作，被送到急診室，使用高濃度氧氣面罩，下列何項治療不適當？
A.單獨給予吸入性短效氣管擴張劑
B.給予口服類固醇加上吸入性短效氣管擴張劑
C.給予針劑類固醇加上吸入性短效氣管擴張劑
D.單獨給予吸入性類固醇
- 68.關於先天性橫膈膜疝氣，下列敘述何者錯誤？
A.以左側為多
B.出生後可看到凹陷的腹部
C.常常合併肺發育不良和持續性肺高壓
D.術前可用經鼻持續氣道正壓 (nasal CPAP) 之非侵襲性呼吸器

- 69.下列何者不是氣管軟化（tracheomalacia）的可能原因？
- A.新生兒使用高壓力的正壓呼吸
 - B.血管環壓迫
 - C.氣管狹窄
 - D.長期氣管內管插管
- 70.一位支氣管擴張症的病人出院返家，下列何項治療措施是最需要加強的？
- A.氧氣治療
 - B.支氣管擴張劑治療
 - C.誘發性肺量計訓練
 - D.姿位引流訓練
- 71.有關呼吸治療師參與戒菸的衛教，下列何者錯誤？
- A.講解菸害的對象，應從青少年開始
 - B.須先分辨是否有意願戒菸，並採取不同的衛教策略
 - C.已決定戒菸的病人，需設定停止抽菸日期，理想上是 2 天內停抽
 - D.須告知戒菸時要避免喝酒
- 72.一肝硬化伴隨肝肺症候群無腹水之病人，因肺部灌注/擴散障礙（perfusion/diffusion impairment）而造成低血氧，下列何者錯誤？
- A.鼓勵使用氧氣，以減少低血氧的症狀
 - B.鼓勵採半坐臥式姿勢，因此時功能性肺餘量較仰躺時大
 - C.其障礙主要發生於下肺部血管擴張
 - D.其皮膚上之蜘蛛痣乃是因血管擴張引起的
- 73.有關居家使用呼吸器病人，衛教照護者緊急措施，不包含下列那一項？
- A.呼吸器電源異常
 - B.呼吸器管路更換問題排除
 - C.人工氣道脫落
 - D.依動脈二氧化碳分壓作呼吸器調整
- 74.氣喘病人懷孕時，對於原來所使用的藥物，下列衛教何者錯誤？
- A.停止使用吸入性類固醇
 - B.部分病人氣喘會惡化
 - C.停藥後容易產生通氣不足，而致胎兒早產或低體重
 - D.氣喘病人懷孕時，衛教首重避免接觸周遭易誘發氣喘的過敏原
- 75.有關一位頸脊髓 C7 損傷病人，下列何者錯誤？
- A.未影響橫膈功能，無呼吸問題
 - B.會影響內肋間肌及腹肌，有咳嗽反射，但無法有效咳嗽，需教導咳嗽技巧
 - C.易產生肺塌陷及肺炎，可訓練其吸氣肌
 - D.睡眠呼吸中止症（sleep apnea）發生的機率增加，需監測夜間動脈血氧變化
- 76.有關慢性阻塞型肺疾病人，接種肺炎雙球菌疫苗，下列何者效益最小？
- A.較年長者
 - B.合併有心臟疾病
 - C.有胃酸逆流
 - D.較嚴重之慢性阻塞型肺疾者
- 77.一位 42 歲男性，因為車禍頸部脊髓受損。病人在坐姿瞬間改變成平躺時，會發生氣促不適，則此現象稱為：
- A.端坐呼吸（Orthopnea）
 - B.躺臥呼吸（Platypnea）
 - C.通氣不足（Hypoventilation）
 - D.呼吸不足（Hypopnea）
- 78.承上題，病人產生此現象之原因為何？
- A.中樞神經病變
 - B.橫膈肌麻痺
 - C.肺部灌注不平衡
 - D.肺部通氣不平衡
- 79.一位1歲右心室發育不全的心臟病童，日前接受第二階段手術（Glenn shunt），尚未拔管，對於這位孩童呼吸器設定的策略中，何者最佳？
- A.較大的潮氣容積（10 mL/kg），降低呼吸速率，縮短吸氣時間
 - B.較大的潮氣容積（10 mL/kg），增加呼吸速率，正常吸氣時間

C.減少潮氣容積（4 mL/kg），降低呼吸速率，增加吸氣時間

D.減少潮氣容積（4 mL/kg），增加呼吸速率，正常吸氣時間

80.承上題，下列何者不是可拔管的理由？

A.病童已經恢復咳嗽及清潔呼吸道能力

B.病童病情穩定已經插管4天

C.給予的 FiO_2 等於或低於 0.4

D.已經維持血液中較高的二氧化碳分壓（ $PaCO_2$ ）

測驗式試題標準答案

考試名稱：104年第二次專門職業及技術人員高等考試醫師牙醫師藥師考試分階段考試、藥師、醫事
 類科名稱：檢驗師、醫事放射師、助產師、物理治療師、職能治療師、呼吸治療師、獸醫師考試
 科目名稱：呼吸疾病學(試題代號：6313)

題 數：80題

標準答案：

題號	01	02	03	04	05	06	07	08	09	10	11	12	13	14	15	16	17	18	19	20
答案	B	A	C	D	B	D	D	A	D	D	A	B	D	C	B	A	C	A	B	D

題號	21	22	23	24	25	26	27	28	29	30	31	32	33	34	35	36	37	38	39	40
答案	C	B	D	D	D	C	B	C	A	B	B	A	C	C	D	B	B	C	A	D

題號	41	42	43	44	45	46	47	48	49	50	51	52	53	54	55	56	57	58	59	60
答案	B	B	D	A	D	B	B	C	B	B	B	A	D	B	A	D	B	C	C	B

題號	61	62	63	64	65	66	67	68	69	70	71	72	73	74	75	76	77	78	79	80
答案	B	A	B	D	C	B	D	D	C	D	C	B	D	A	A	C	A	B	A	D

題號																				
答案																				

備 註：