

102年第一次專門職業及技術人員高等考試牙醫師考試分試考試、藥師、醫事放射師、助產師、物理治療師、職能治療師、呼吸治療師、獸醫師考試

代 號：6306

類科名稱：呼吸治療師

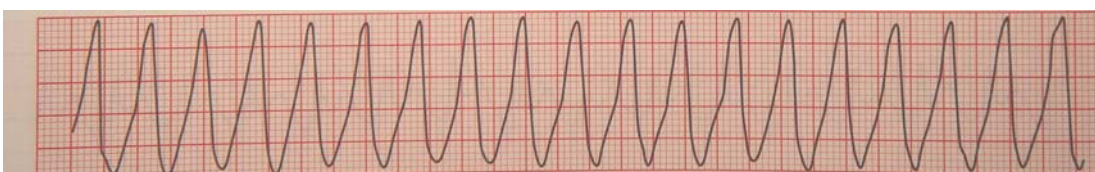
科目名稱：呼吸疾病學

考試時間：1小時

座號：_____

※注意：本試題禁止使用電子計算器

1. 一氧化碳中毒病人，如果在一大氣壓下只呼吸室內空氣，其COHb的半衰期約為多久？
 - A. 1 小時
 - B. 2 小時
 - C. 4 小時
 - D. 5 小時
2. 急性呼吸窘迫症候群（ARDS）胸部X光影像的特點，下列何者錯誤？
 - A. 瀰漫性肺浸潤
 - B. 肺水腫樣的變化
 - C. 多發性肺炎樣的變化
 - D. 孤立肺結節
3. 20 歲男性，突然感覺右胸疼痛、呼吸困難而求診，發現右胸叩診呈現超回音（hyperresonance or increased resonance），右胸聽診呼吸音減弱，下列何者最有可能？
 - A. 右側自發性氣胸（right spontaneous pneumothorax）
 - B. 右肺動脈栓塞（right pulmonary embolism）
 - C. 右側肋膜積水（right pleural effusion）
 - D. 右肺炎（right pneumonia）
4. 視診出現患側胸廓活動遲滯，觸診觸覺震顫減弱，扣診為頓音（dullness），聽診呼吸音缺如，則最有可能之診斷為何？
 - A. 支氣管氣喘
 - B. 氣胸
 - C. 大葉性肺炎
 - D. 肺大葉塌陷
5. 咳嗽超過 3 週，何者為最常見的原因？
 - A. 鼻涕倒流（postnasal drip）
 - B. 胃食道逆流（gastroesophageal reflux）
 - C. 慢性支氣管炎（chronic bronchitis）
 - D. 支氣管擴張症（bronchiectasis）
6. 關於肺功能檢查（spirometry），下列敘述何者錯誤？
 - A. 肺功能可協助評估外科手術的風險
 - B. 最近曾經動過眼球手術的病人，執行肺功能檢查並無風險
 - C. 肺功能檢查可能會引起氣胸的併發症
 - D. 肺功能檢查結果的判讀需要考量病人的檢查品質（test quality）
7. 胸部視診之時，若發現病人呼氣時縮小嘴唇，鼓起雙頰，慢慢把氣呼出，這是屬於那一種形式的呼吸？
 - A. 噘嘴式吐氣（pursed lip breathing）
 - B. 使用頸部輔助呼吸肌肉（neck accessory muscles）呼吸
 - C. 橫膈呼吸（diaphragmatic breathing）
 - D. 腹式呼吸（abdominal breathing）
8. 依下圖，有關心率不整之敘述，下列何者錯誤？



- A. 這種心率不整，可能危及生命，必須緊急處理
 - B. 有可能導致心搏停止，甚至死亡
 - C. 通常必須緊急電擊治療
 - D. 這種心搏過速現象，應優先給予毛地黃治療
9. 有關慢性阻塞性肺病（COPD）的敘述，下列何者錯誤？

- A. COPD 包括慢性支氣管炎及肺氣腫
B. COPD 的氣道阻塞會造成吐氣不順暢
C. 肺氣腫病人主要的症狀是慢性咳嗽，痰多不易清除
D. COPD 病人在吸氣時，作功會增加
10. 慢性阻塞性肺病 (COPD) 病人產生肺心症併右心衰竭時，較少出現那一項變化？
A. 肺水腫
B. 小腿水腫
C. 頸靜脈曲張
D. 低血氧
11. 使用茶鹼類 (theophylline) 藥物時，下列何種副作用最為少見？
A. 心律不整
B. 嗜睡
C. 腸胃不適
D. 癲癇發作
12. 一位 60 歲曾經長期抽菸女性，其肺功能檢查為 $FEV_1/FVC = 0.60$ ， $FEV_1 = 55\%$ 預測值，去年曾有一次急性發作，COPD assessment test (CAT) 為 20 分，走路時比同年紀的人還慢，其治療藥物之選擇，應以下列何者為首選？
A. 短效吸入型支氣管擴張劑，需要時使用
B. 每日使用長效吸入型支氣管擴張劑
C. 每日使用吸入型類固醇
D. 每日使用長效茶鹼類 (theophylline) 藥物
13. 依據 2011 年版 GOLD 指引，慢性阻塞性肺病 (COPD) 的嚴重度評估不包含下列何種指標？
A. The modified British Medical Research Council (mMRC) 與 COPD assessment test (CAT) 分數
B. 病患每年急性發作次數
C. 肺功能阻塞程度 (FEV_1)
D. 體重增減
14. 決定病患是否切除 bullous lung 的因素，下列何者錯誤？
A. bulla 的大小
B. bulla 呈局部或均勻分布
C. 肺功能
D. body mass index (身體質量指數)
15. Selective phosphodiesterase inhibitors (Roflumilast) 治療 COPD 之敘述，下列何者錯誤？
A. 增加 FEV_1
B. 增加細胞內 cyclic AMP
C. 可併用長效型支氣管擴張劑改善肺功能
D. 可併用 Theophylline 增加抗發炎效果
16. 60 歲男性 COPD 病人，近兩天因急性惡化 (acute exacerbation) 送至急診室，血壓為 80/40 mm Hg，心律不整，意識呈現昏迷狀態，請問此時最合適之首選治療為：
A. 給予面罩式氧氣及噴霧式支氣管擴張劑
B. 給予病人使用面罩式非侵襲性機械通氣 (noninvasive mechanical ventilation)
C. 給予氣管插管及機械式通氣
D. 立刻安排腦部掃描，檢查有無腦出血
17. 造成氣喘 (asthma) 病人氣道重塑 (airway remodeling) 的病理變化，下列何者錯誤？
A. 平滑肌細胞增生 (smooth muscle hyperplasia)
B. 杯狀細胞增生 (goblet cell hyperplasia)
C. 基底膜破壞 (basement membrane disruption)
D. 氣道管徑減少 (diameter of airway lumen decreased)
18. 下列有關氣喘 (asthma) 之敘述，何者錯誤？
A. 氣道急性發炎的疾病
B. 很多不同種類之細胞共同參與發炎反應
C. 陣發與反覆產生咳嗽、胸悶、喘鳴，呼吸困難症狀
D. 具有氣道過度反應 (airway hyperresponsiveness) 特性
19. 慢性阻塞性肺病 (COPD) 吐氣氣流受阻的最佳測量指標為：
A. 用力吐氣肺容積 (FVC)
B. FEV_1/FVC
C. 尖峰吐氣流量 (PEFR)
D. 殘餘容積 (residual volume)

- 20.慢性阻塞性肺病（COPD）治療，下列敘述何者錯誤？
- A.以支氣管擴張劑為主
 - B.反覆急性發作病人，可考慮增加吸入性類固醇
 - C.無有效之外科治療方法
 - D.肺部復健改善肺功能之效果有限
- 21.下列有關慢性阻塞性肺病（COPD）病理變化之敘述，何者錯誤？
- A.僅影響到肺部的小氣道，並不影響到肺臟實質
 - B.發炎性細胞聚集於小氣道管壁
 - C.可見到小氣道之管徑變小
 - D.小氣道之上皮黏膜下腺體增生
- 22.依據 2011 年版 GOLD 慢性阻塞性肺病（COPD）診療指引，有關疾病嚴重度評估之敘述，何者正確？
- A.依病患的肺功能，一年的急性發作次數，將病患嚴重度區分為 6 個群組（groups）
 - B.去年急性發作次數大於或等於 2 次者，有較高的再次急性惡化發作風險
 - C.病患的日常生活呼吸困難程度，並未被納入為疾病嚴重度評估的項目
 - D.本指引並不建議使用 COPD assessment test（CAT），作為病情追蹤之評量工具
- 23.目前針對流行性感冒之藥物，包括口服之 amantadine 或 rimantadine，主要是針對那種病毒感染有效？
- A.流行性感冒 A 病毒（*Influenza A virus*）
 - B.流行性感冒 B 病毒（*Influenza B virus*）
 - C.腺病毒（*Adenovirus*）
 - D.柯沙奇病毒（*Coxsackie A virus*）
- 24.有關如何避免醫院內 *Acinetobacter baumannii* 傳染之敘述，下列何者錯誤？
- A.洗手
 - B.呼吸設備及器械應時常更換
 - C.氣管內管處置規範
 - D.痰液抽吸技術規範
- 25.若病人同時患有原發性纖毛功能障礙（primary ciliary dyskinesia）、鼻竇炎（sinusitis）和支氣管擴張症（bronchiectasis），最常見呼吸道感染之菌種為何？
- A.*Streptococcus pneumoniae*
 - B.*Haemophilus influenzae*
 - C.*Moraxella catarrhalis*
 - D.*Staphylococcus aureus*
- 26.吸入性炭疽病（inhalation anthrax）較常見之胸部X光表現是：
- A.肺葉實質病變（lobar consolidation）
 - B.肺膿瘍（abscess）
 - C.間質性浸潤（interstitial infiltrates）
 - D.縱膈腔腫大（mediastinal widening）
- 27.避免發生 Ventilator-associated Pneumonia，下列何者錯誤？
- A.給予預防性的全身性抗生素
 - B.儘早脫離呼吸器
 - C.醫護人員勤洗手，並將床頭搖高 30 度
 - D.呼吸器管路不須每日更換
- 28.有關結核病治療，下列何者為抑菌藥物（bacteriostatic）？
- A.isoniazid
 - B.rifampin
 - C.ethambutol
 - D.pyrazinamide
- 29.實施呼吸器相關肺炎照護策略組合（VAP bundles），以避免呼吸器相關肺炎產生，下列何者錯誤？
- A.執行手部衛生
 - B.執行呼吸器脫離準則（weaning protocol）
 - C.每日中斷鎮靜劑使用
 - D.投予預防胃潰瘍的藥物，以防止胃酸逆流
- 30.有關僵直性脊椎炎所造成的肺部病變，下列敘述何者正確？
- A.在肺尖部造成局部纖維化
 - B.在肺底部造成局部肺氣腫變化
 - C.在肺野周邊造成局部纖維化

- D.在肺野周邊造成局部肺氣腫變化
- 31.下列有關非特異性間質性肺炎（nonspecific interstitial pneumonia，NSIP）與原發性肺纖維化症（idiopathic pulmonary fibrosis，IPF）之比較，何者正確？
- A.NSIP 的發炎反應較嚴重
 - B.NSIP 對免疫抑制劑的效果較差
 - C.NSIP 其高解析度電腦斷層影像中蜂巢狀（honeycombing）變化較多
 - D.IPF 的纖維化程度較嚴重
- 32.下列關於間質性肺病（interstitial lung disease）的綜合敘述，何者錯誤？
- A.主要是肺泡壁因發炎和纖維細胞浸潤造成
 - B.不同的成因可能有相似的臨床表現、類似的放射影像和肺生理影響
 - C.其盛行率和發生率男性大於女性
 - D.其發生率與年齡無關
- 33.關於淋巴管平滑肌增生症（lymphangioleiomyomatosis，LAM）的敘述，下列何者正確？
- A.病人五年存活率小於 50%
 - B.大部分病人與吸菸有關
 - C.大部分病人伴隨有結節性硬化症（tuberous sclerosis）
 - D.懷孕可能會導致病情惡化
- 34.有關創傷引起之血胸，下列何者最不需要考慮開胸手術（thoracotomy）治療？
- A.大量出血，如胸管引流積血大於 1000 mL 者
 - B.持續出血，如胸管引流積血大於 200 mL/hr × 4 hrs 者
 - C.高速槍傷造成之血胸病患
 - D.刀刺傷引起之血胸
- 35.有關胸腔穿刺傷引起的全身性動脈空氣栓塞（systemic arterial air emboli）之治療，下列敘述何者正確？
- A.立即施行開胸手術（thoracotomy），可成功救活約 60% 之病人
 - B.如需使用正壓呼吸器，尖峰氣道壓應調至 50 cm H₂O
 - C.需避免低血容量（hypovolemia）發生
 - D.呼吸器吐氣末正壓應設定大於 15 cm H₂O
- 36.胸腔創傷病人，胸壁缺損直徑大於氣管的管徑約多少時，容易發生開放性氣胸（open pneumothorax）？
- A.1/4
 - B.1/3
 - C.1/2
 - D.2/3
- 37.有關 lung volume reduction surgery，下列何者錯誤？
- A.並非所有末期肺氣腫病人均有益處
 - B.一般可切除每側 20~30% 體積
 - C.可取代肺移植
 - D.大部份病人術後可免用氧氣
- 38.有關減壓症（decompression sickness）中之壓力損傷（barotrauma），在下列那一個器官最容易發生？
- A.肺臟
 - B.中耳
 - C.鼻竇
 - D.腸胃道
- 39.最常造成fibrothorax的原因，為下列何者？
- A.Tuberculosis
 - B.Emphyema
 - C.Uremia with pleural effusion
 - D.Collagen vascular disease with pleural effusion
- 40.有關尿胸（urinorhax）的敘述，何者錯誤？
- A.因泌尿道阻塞所造成
 - B.肋膜腔積液有尿味
 - C.肋膜腔積液的肌酸酐（creatinine）濃度高於血清濃度
 - D.即使泌尿道阻塞解除，仍必須以引流方式排除肋膜腔積液
- 41.抽出的肋膜腔積液，要如何處置，才不會影響檢驗結果？
- A.暫時無法檢驗時，可放室溫環境
 - B.需立刻排掉針筒內空氣，同時封住針頭開口

- C.要例行加入肝素（heparin）抗凝血劑
D.洗乾淨後吹乾的試管，在暫時無法檢驗時，可先注入作保存
- 42.臨床上因急性神經病變（acute neuropathy）導致呼吸衰竭，最常見的疾病為何？
A.格林-巴利綜合徵候群（Guillain-Barré Syndrome）
B.重症多發神經病變（critical illness polyneuropathy）
C.重症肌無力（myasthenia gravis）
D.多發性硬化症（multiple sclerosis）
- 43.雙側橫膈膜麻痺（bilateral diaphragmatic paralysis）最常見的原因為何？
A.支氣管癌侵犯橫膈膜（invasion by bronchogenic carcinoma）
B.外科手術切除（surgical resection）
C.脊髓損傷（spinal cord trauma）
D.發炎後神經病變（postinflammatory neuropathy）
- 44.下列有關原發性、自發性氣胸病人的敘述，何者錯誤？
A.年紀 20~30 歲、身材高瘦、吸菸者較易發生
B.男性比女性常見
C.臨床上大部份在劇烈活動時發生氣胸
D.胸部 CT 檢查常見肺上葉肺尖處囊泡
- 45.脊柱側彎（scoliosis）病人，會導致呼吸和心血管系統的障礙，下列情形何者錯誤？
A.脊柱側彎發病時間發生在 9 歲之前
B.脊柱側彎 Cobb 角度大於 100 度角
C.脊柱後凸（kyphosis）與脊柱側彎同時發生（即kyphoscoliosis）
D.輕微脊柱側彎就會影響
- 46.神經肌肉疾病之肺功能測試的敘述，何者錯誤？
A.最大吸氣壓力（MIP）和最大吐氣壓力（MEP），為呼吸肌無力較敏感的測試
B.功能殘餘容量（functional residual capacity），為呼吸肌疲勞較敏感的測試
C.肺活量（vital capacity）可預測即將發生的呼吸衰竭
D.一氧化碳擴散能力（diffusing capacity for carbon monoxide）一般為正常
- 47.有機磷（organophosphate）農藥中毒時，則下列敘述何者錯誤？
A.巴拉刈（paraquat）農藥屬有機磷農藥
B.會造成肌肉無力
C.氣管分泌痰液會增加
D.會抑制呼吸
- 48.一位病人站立時，血氧分壓為 90 mm Hg，但是躺平仰臥時，血氧分壓會下降到 73 mm Hg，此病人最可能是下列那一種疾病？
A.中度慢性阻塞性肺病（COPD，moderate degree）
B.肺栓塞（pulmonary embolism）
C.石棉肺（asbestosis）
D.藍伯特-伊頓徵候群（Lambert-Eaton syndrome）
- 49.在非小細胞肺癌，手術風險群評估中，一般手術後第 1 秒用力吐氣容積（FEV₁）低於多少以下，即視為高危險群？
A.1500 mL
B.1250 mL
C.1000 mL
D.800 mL
- 50.下列有關非小細胞肺癌化學治療的描述，何者錯誤？
A.第一線治療以順鉑（Cisplatin）或佳鉑帝（Carboplatin）搭配一種新一代化學治療藥物為主
B.新一代化學治療藥物包含溫諾平（Vinorelbine）、健擇（Gemcitabine）、汰癌勝（Paclitaxel）等
C.第二線治療以剋癌易（Docetaxel）及愛寧達（Pemetrexed）為主
D.第二線治療仍須合併順鉑（Cisplatin）或佳鉑帝（Carboplatin）效果較好
- 51.當非小細胞肺癌出現下列何種表現時，即表示無法單純以手術方式治癒？
A.腫瘤大於 5 公分
B.同側縱膈腔淋巴節腫瘤侵犯
C.胸壁腫瘤侵犯
D.心包膜有惡性積水
- 52.吸菸與肺癌的相關性敘述，下列何者正確？
A.不是所有的肺癌種類均與吸菸有關
B.小細胞肺癌與鱗狀上皮細胞癌與吸菸的相關性最強

- C.戒菸後 5 年，肺癌發生率可下降至與非吸菸者相當
D.菸草中，尼古丁是重要的致癌物質
- 53.第四期非小細胞肺癌的五年存活率為：
A.約 60%
B.約 40%
C.約 20%
D.< 5%
- 54.下列有關二手煙（passive smoking）的敘述，何者錯誤？
A.二手煙也可能導致肺癌的發生
B.二手煙導致肺癌發生的機率大於主動吸煙（active smoking）
C.太太吸入丈夫的二手煙會增加肺癌的機會
D.工作場所吸二手煙會增加肺癌的機會
- 55.下列何者是阻塞型睡眠呼吸中止症候群的危險因子？
A.肥胖
B.女性
C.嚼檳榔
D.硬顎比較短且寬
- 56.目前所知阻塞型睡眠呼吸中止症候群（obstructive sleep apnea syndrome），最主要會影響病人的心血管系統和：
A.行為認知
B.血液系統
C.肝膽系統
D.腸胃系統
- 57.下列那一項非 obstructive sleep apnea（OSA）的危險因子？
A.亞洲人 BMI > 27
B.hyperthyroidism
C.post-menopausal
D.家中一等親患有 OSA
- 58.正常睡眠時，每分鐘通氣量（minute ventilation）比清醒時減少之主要原因，下列何者無關？
A.潮氣量（tidal volume）減少
B.呼吸變慢
C.呼吸驅力下降
D.呼吸道的阻力上升
- 59.針對成年人阻塞性睡眠呼吸中止症（obstructive sleep apnea，OSA）的手術治療，下列何者錯誤？
A.手術治療需考慮睡眠時，阻塞解剖部位與神經肌肉的問題
B.外科手術是治療成人 OSA 的首選治療
C.OSA 的手術常常是多部位與多階段的手術
D.病人的解剖構造是決定能否用外科手術治療 OSA 的重要因素
- 60.兒童細菌性肺炎常會有一些先發症狀，但下列何者最少見？
A.耳痛
B.頭痛
C.胸痛
D.腹痛
- 61.下列關於預防或治療早產兒呼吸窘迫症候群（RDS）的敘述，何者正確？
A.產前使用類固醇會加重早產兒呼吸窘迫症候群的嚴重度
B.可以給予外加的表面張力素（surfactant）來治療
C.一定要插管使用呼吸器才有辦法治療
D.通常 24 小時內就會痊癒
- 62.關於細支氣管炎之描述，下列何者錯誤？
A.流行期最多由呼吸道融合病毒感染引起
B.好發於小學生
C.臨床症狀為微燒、咳嗽、呼吸急促、喘鳴聲、胸骨下凹陷等
D.一般不需抗生素治療
- 63.一位八歲女童因發燒三天來就診，體溫最高達 41 °C，身體檢查發現肺部有細囉音（fine crackles），並有呻吟聲（grunting），血氧飽和度為 97%，血液白血球計數為 21000/mm³，上面那一個症狀強烈暗示，她可能有化膿性肺炎而不是非典型肺炎？
A.最高體溫

- B.呻吟聲
C.血氧飽和度
D.細囉音
- 64.關於急性呼吸窘迫症候群（acute respiratory distress syndrome, ARDS），下列何者錯誤？
A. PaO_2/FiO_2 的比率 < 200
B.胸部 X 光造影可看到兩側均有浸潤
C.要先排除肺高壓
D.治療時可允許高二氧化碳血症
- 65.關於早產兒呼吸窘迫症候群（respiratory distress syndrome）的治療，何者錯誤？
A.可使用表面張力素（surfactant）來治療
B.通常 CPAP 治療的效果都不好
C.可使用氧氣治療以維持動脈血氧介於 50~80 mm Hg
D.使用呼吸器治療時，PEEP 一般可設定 3~6 cm H₂O
- 66.下列何者不是嬰兒猝死徵候群（sudden infant death syndrome）的危險因子？
A.母親抽菸
B.奶瓶餵食
C.仰睡
D.男嬰居多
- 67.關於裘馨氏肌肉萎縮症（Duchenne muscular dystrophy）的遺傳型態，下列何者錯誤？
A.染色體X有異常
B.常見於女性
C.影響 dystrophin 的生成
D.dystrophin 是肌肉的結構蛋白
- 68.神經肌肉疾病的病人，有下列症狀時需考慮做睡眠檢查，但何者除外？
A.睡眠通氣不足
B.傍晚頭痛
C.疲累
D.白天嗜睡
- 69.呼吸治療師教導病人有關禽流感的知識，下列敘述何者錯誤？
A.流感疫苗對禽流感的預防是非常重要的，在無禁忌症的情況下，老年人（>65 歲）都應該接受注射
B.阻絕可能的接觸機會，所以應該避免參觀養禽場，傳統市場中也不要養活家禽及現場宰殺
C.禽鳥如果要確診則要靠病毒分離，病毒多在呼吸道及消化道繁殖，故可由其氣管及共泄腔分離病毒
D.禽流感之治療與一般的流行性感大抵上相同，正確的抗生素使用是治療成功與否很重要的第一步
- 70.根據美國氣喘教育綱要（National Asthma Education Program）的指引建議，中度至重度氣喘病人，必須教導其每日居家測量下列那項呼吸功能，以早期發現呼吸道阻塞程度的改變？
A.用力肺活量（forced vital capacity, FVC）
B.第一秒用力吐氣容積（forced expiratory volume in 1 sec, FEV₁）
C.尖峰吸氣流量（peak inspiratory flow rate, PIFR）
D.尖峰吐氣流量（peak expiratory flow rate, PEFR）
- 71.若醫師開處方給病人，需使用定量吸入器（MDI）二個劑量（2 puff），呼吸治療師應如何教病人使用方法？
A.連續壓兩個劑量後吸氣效果較好
B.兩劑量之間要隔開一分鐘
C.先使用一劑量，等幾分鐘後若有反應再用第二個劑量
D.先使用一劑量，等幾分鐘後若無反應再用第二劑量
- 72.大多數慢性阻塞性肺病的病人，下列那一項是最有效的自我照顧？
A.戒菸
B.定期用藥
C.復健運動
D.定期自我監測尖峰吐氣流速與症狀
- 73.若一位慢性阻塞性肺疾病人，其第一秒用力吐氣容積（FEV₁）67% 預期值，請問衛教內容一般不含那一部分？
A.活動中，控制呼吸可緩解氣促
B.增加四肢肌力
C.24小時持續使用氧氣

- D.熟悉正確吸入型藥劑之使用
- 74.有關修正的英國醫學研究審議會（modified British Medical Research Council，mMRC）量表，用於評估慢性阻塞型肺疾病人，下列何者正確？
- A.評估因喘而限制活動的程度
 - B.評估生活品質
 - C.評估氣道阻塞程度
 - D.評估運動耗氧量
- 75.有關慢性阻塞型肺疾之肺復健的例行衛教內容，下列何者錯誤？
- A.所有緩解喘的方式
 - B.臨終準備
 - C.戒菸
 - D.定期使用失眠藥物
- 76.一位慢性阻塞性肺疾病人使用下列3種噴霧治療的藥物：Terbutaline、Acetylcysteine、Budesonide，請問衛教吸藥的最佳順序為何？
- A.Terbutaline、Acetylcysteine、Budesonide
 - B.Acetylcysteine、Terbutaline、Budesonide
 - C.Terbutaline、Budesonide、Acetylcysteine
 - D.Acetylcysteine、Budesonide、Terbutaline
- 77.48歲男性，身高175 cm，體重103 kg。每天1包菸有20年，每週喝酒2~3次（每次高粱酒喝半瓶）。高血壓5年，三種藥控制下血壓仍150/90 mm Hg。睡眠時間為1 AM~6:30 AM。躺床後常因鼻塞，30分鐘後才可入睡。夜間醒來3~4次，每次都需去小便。睡覺時鼾聲大、呻吟聲，且腳會大幅度抽動。睡醒時口乾、頭痛及頭暈，1小時後才能感覺清醒。早上進公司才上班2個小時就想睡，常在電腦前睡著。開車時也很疲倦，曾在等紅綠燈時睡著。為維持清醒，每天喝3~4杯咖啡，且2小時需小便一次。病人睡眠時，多次醒來主因為何？
- A.有攝護腺肥大造成頻尿，干擾睡眠
 - B.患有腿不寧（restless leg syndrome）干擾睡眠
 - C.可能有睡眠呼吸中止症
 - D.咖啡喝太多造成失眠
- 78.承上題，依描述的病史，你覺得病人晚上頻尿是因為：
- A.睡前喝太多水
 - B.缺氧引起 atrial natriuretic peptide（ANP）分泌增加
 - C.白天咖啡喝太多引起利尿作用
 - D.攝護腺肥大
- 79.承上題，依所描述的病史，下列何種治療最為適當？
- A.使用助眠劑改善睡眠品質
 - B.請病人改正就寢時間，改善睡眠剝奪，並減少酒精、咖啡、茶葉的飲用，並積極減重
 - C.治療攝護腺肥大
 - D.使用 Dopamine agonist 減少腳抽動
- 80.承上題，該病人接受 polysomnography 檢查顯示 apnea-hypopnea index 為 43/hr，oxygen desaturation index 為 35/hr，你會建議什麼治療？
- A.uvulopalatopharyngoplasty（UPPP）
 - B.以 laser turbinoplasty 解決鼻塞問題
 - C.continuous positive airway pressure（CPAP）
 - D.口內裝置（mandibular advancement device）

測驗式試題標準答案

考試名稱：102年第一次專門職業及技術人員高等考試牙醫師考試分試考試、藥師、醫事放射師、助產師、物理治療師、職能治療師、呼吸治療師、獸醫師考試
 類科名稱：呼吸治療師
 科目名稱：呼吸疾病學(試題代號：6306)

題數：80題

標準答案：

題號	01	02	03	04	05	06	07	08	09	10	11	12	13	14	15	16	17	18	19	20
答案	D	D	A	D	A	B	A	D	C	A	B	B	D	D	D	C	C	A	B	C

題號	21	22	23	24	25	26	27	28	29	30	31	32	33	34	35	36	37	38	39	40
答案	A	B	A	B	B	D	A	C	D	A	D	D	D	D	C	D	C	B	B	D

題號	41	42	43	44	45	46	47	48	49	50	51	52	53	54	55	56	57	58	59	60
答案	B	A	C	C	D	B	A	D	D	D	D	B	D	B	A	A	B	B	B	A

題號	61	62	63	64	65	66	67	68	69	70	71	72	73	74	75	76	77	78	79	80
答案	B	B	B	C	B	C	B	B	D	D	B	A	C	A	D	A	C	B	B	C

題號																				
答案																				

備註：