

100年第一次專門職業及技術人員高等考試牙醫師、助產師、職能治療師、醫事放射師、呼吸治療師、獸醫師考試暨牙醫師考試分試考試

代 號：5306

類科名稱：呼吸治療師

科目名稱：重症呼吸治療學

考試時間：1小時

座號：_____

- ARDS病患使用呼吸器第3天，呼吸器設定為 $FiO_2 = 0.6$ ， $f = 18$ ， $PIP = 48$ cm H₂O， $P_{plateau} = 45$ cm H₂O， $V_T = 800$ mL（體重100 kg，預測值為80 kg）， $PEEP = 15$ cm H₂O， $I : E = 1 : 2$ 。動脈血氣體分析為pH 7.32， $PaCO_2$ 48 mm Hg， PaO_2 65 mm Hg。下列設定何者較合理？
 - 降低 FiO_2 到0.5
 - 降低 V_T 到500 mL
 - 降低PEEP到10 cm H₂O
 - 不需調整
- 有關Murray's lung injury score的敘述，下列何者正確？
 - 包括低血氧（hypoxemia）、PEEP、肺順應性（compliance）、胸部X光浸潤的嚴重度
 - 平均5分以上定義為ARDS
 - 可以區分急性肺損傷（ALI）與心因性肺水腫
 - 為重要的預後因子之一
- 下列何者較傾向是心因性肺水腫，而非ARDS？
 - 發病初期即出現胸部X光中有肋膜積液
 - 抽取肋膜積液富含蛋白質及發炎細胞
 - 肺動脈楔狀壓（pulmonary artery wedge pressure）低於18 mm Hg
 - 動脈血氧分壓與給氧分率比值（ PaO_2/FiO_2 ）低於200
- 為避免造成barotrauma，呼吸器設定其平均氣道壓力（mean airway pressure），最好是保持在多少cm H₂O以下？
 - 15
 - 25
 - 35
 - 45
- 關於ARDS的纖維增生期（fibroproliferative phase）之敘述，下列何者錯誤？
 - 於肺傷害開始的第二星期，開始進入fibroproliferative phase
 - 第二型肺泡細胞增生
 - 纖維母細胞fibroblast造成肺泡和間質的纖維化
 - 肺部的細小血管因結締組織增生造成阻塞
- ARDS病人給與適當的PEEP，目的是：
 - 增加肺部的血液灌流（perfusion）
 - 避免肺部的過度擴張（over distension）
 - 避免在吐氣末期，肺泡的塌陷（alveolar collapse）
 - 改善通氣（ventilation）
- 急性呼吸窘迫症候群（ARDS）病人使用吸入一氧化氮（NO）治療，可以達到何種目的？
 - 改善肺部之氣體交換
 - 改善全身之血液循環
 - 減少肺水腫之嚴重度
 - 降低肺部感染之機會
- 俯臥姿勢（prone position）適合用於下列何種病人？
 - 急性呼吸窘迫症候群（ARDS）
 - 心臟衰竭導致之急性肺水腫
 - 吸入性肺炎
 - 急性肺栓塞
- 下列有關吐氣末陽壓（PEEP）的敘述，何者錯誤？
 - PEEP使用於ARDS患者是希望增加功能肺餘量（functional residual capacity，FRC）
 - PEEP使用於COPD患者是希望增加功能肺餘量（functional residual capacity，FRC）
 - 使用PEEP有可能增加O₂ content，但是減少O₂ delivery
 - PEEP會增加氣胸的發生率

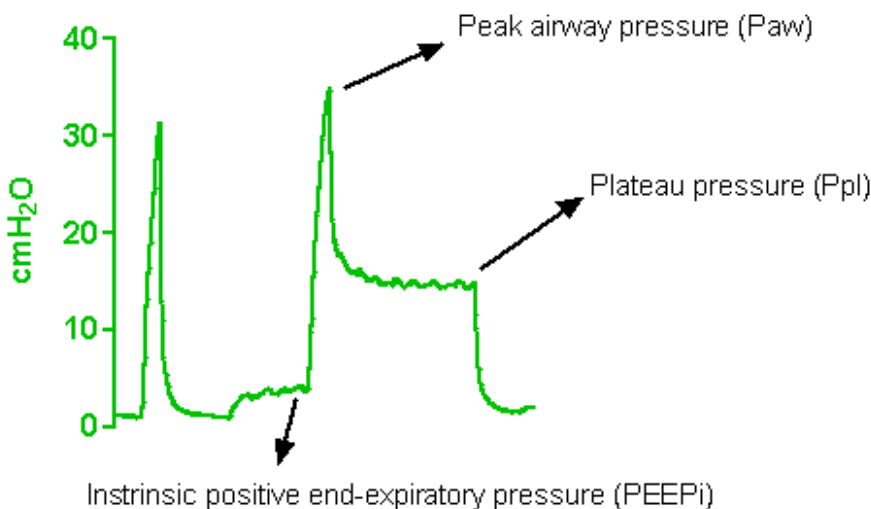
10. 臨床上，治療急性呼吸窘迫症候群（ARDS）患者，須防止次發性肺損傷（secondary lung injury），下列敘述何者錯誤？
- 應防止氧中毒（O₂ toxicity）
 - 應防止吸入性傷害（aspiration）
 - 應及早處理院內感染（nosocomial infection）
 - 延遲拔氣管內管（extubation）、脫離呼吸器
11. 肺栓塞最常出現的症狀為何？
- 呼吸困難
 - 運動後胸口悶痛
 - 發燒
 - 咳嗽帶有黃痰
12. COPD急性呼吸衰竭病人使用呼吸器，其吸氣、吐氣比（I：E ratio）之設定，下列何者最適當？
- 1：1
 - 1：2
 - 2：1
 - 3：1
13. 下列何種類型疾病所造成之呼吸衰竭，在調整呼吸器參數時，應縮短吸氣時間（inspiratory time）？
- 瀰漫型肺部浸潤
 - 間質性肺病變
 - 阻塞性肺疾病
 - 肺纖維化
14. 一位60歲吸菸病患，最近三個月突然急性喘且有wheezes，肺功能檢查發現給與支氣管擴張劑後，FEV₁增加10%，FEV₁/FVC：55%；病人接受口服類固醇每日prednisolone 20 mg，經兩週後，其支氣管擴張劑後之FEV₁增加35%且超過500 mL，FEV₁/FVC：70%，則這位病人應診斷為：
- 氣喘
 - 成人慢性阻塞性肺病
 - 氣喘+成人慢性阻塞性肺病
 - 資料不足無法診斷
15. 下列何者是肝硬化併肝肺症候群（hepatopulmonary syndrome）造成低血氧之主要機轉？
- 通氣／灌流失衡（ventilation/perfusion mismatch）
 - 分流（shunt）
 - 肺泡通氣不足（alveolar hypoventilation）
 - 灌流／瀰散功能障礙（perfusion/diffusion impairment）
16. 下列那一項因素較不影響飲食中脂肪營養之選擇？
- 高血脂症
 - 胰臟疾病
 - 心血管疾病
 - 手術
17. 以過度換氣（hyperventilation）的人工呼吸器設定方式對顱內受傷病患的影響敘述，下列何者錯誤？
- Hyperventilation可降低顱內壓（intracranial pressure）
 - 其目的在將動脈血二氧化碳分壓降達25到30mm Hg
 - 此舉可提昇腦部血流量
 - 這種設定對顱內壓的影響在起初24小時效果較佳
18. 下列那種情形不能考慮脫離呼吸器？
- PaO₂/FiO₂ ≤ 200
 - PEEP ≤ 10 cm H₂O
 - 患者心血管系統功能穩定不須使用升壓藥
 - 內在病因已控制穩定
19. 下列有關呼吸性酸血症（respiratory acidosis）的敘述，何者正確？①病人會焦慮煩躁不安 ②氧氣不易在肺部與血紅素結合 ③氧氣較易在組織中釋出 ④產生低血鉀症
- ①②③
 - ①②④
 - ①③④
 - ②③④
20. 下列那一項不是status epilepticus對人體主要的不良影響？

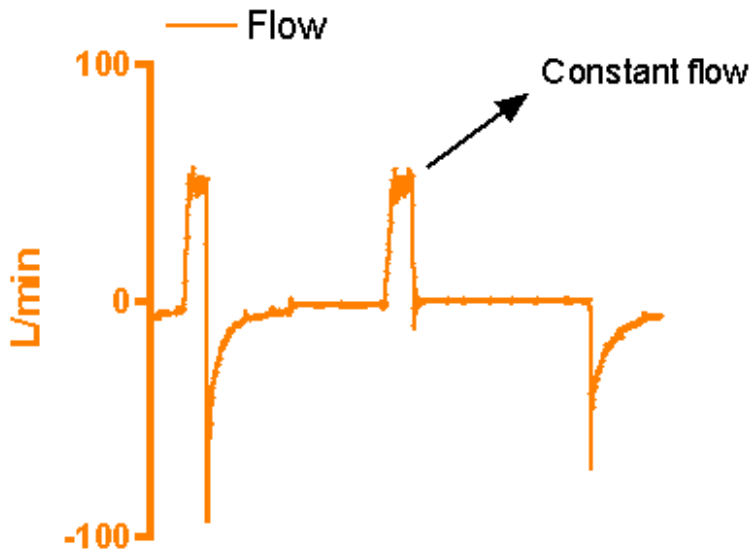
- A.腦神經細胞受傷害
B.橫紋肌溶解 (rhabdomyolysis)
C.高血糖
D.腦水腫 (cerebral edema)
21. 58歲的日本觀光客佐藤先生至急診時的主訴為呼吸困難，急診所做的動脈血氣體分析為pH=7.42，PaCO₂=36 mm Hg，PaO₂=68 mm Hg；病人因肺癌在一週前開始接受Iressa (Gefitinib) 的標靶治療；下列敘述何者比較正確？
A.可能是暈車嘔吐或太緊張所致，因此休息一下即可
B.有可能是藥物所造成的肺傷害，需要使用電腦斷層較能做鑑別診斷
C.胸部X光可能會看到肺部浸潤增加，因此在病人返回日本前，應先增加抗癌藥物的劑量
D.可能是病人不適應臺灣的環境，因此病人應立即搭機返回日本為宜
22. 下列對於敗血症導致之血壓過低 (septic hypotension) 治療之敘述何者錯誤？
A.維持血中PaO₂>50 mm Hg
B.增加身體氧氣傳送 (O₂ delivery) >600 mL/min/m²
C.抗生素治療以third-generation cephalosporin及aminoglycoside治療
D.若酸中毒pH<7.2，需考慮處理
23. 內生性免疫力 (innate immunity) 會針對致病菌之細胞組成分產生調理作用 (opsonizing)，以達到清除外來致病菌，下列對於不同致病菌之細胞組成分敘述，那些正確？
A.革蘭氏陽性菌 (gram-positive bacteria)：peptidoglycan；和革蘭氏陰性腸內菌 (gram-negative enteric bacteria)：lipopolysaccharide
B.革蘭氏陽性菌 (gram-positive bacteria)：lipopolysaccharide；和革蘭氏陰性腸內菌 (gram-negative enteric bacteria)：peptidoglycan
C.革蘭氏陽性菌 (gram-positive bacteria)：peptidoglycan；和革蘭氏陰性腸內菌 (gram-negative enteric bacteria)：peptidoglycan
D.革蘭氏陽性菌 (gram-positive bacteria)：lipopolysaccharide；和革蘭氏陰性腸內菌 (gram-negative enteric bacteria)：lipopolysaccharide
24. 一位65歲男性，因發燒畏寒現象 (39°C) 來診，於急診之生命跡象：心跳140下/分鐘，收縮血壓70 mm Hg，但脈搏很強；理學檢查四肢末梢是溫暖的，最近並無失血現象，此時診斷為敗血性休克，仔細理學檢查，發現有明顯右上腹部壓痛、胸部X光心臟無擴大現象，但有右側肋膜積液，腹部X光 (KUB) 有氣液分層 (air-fluid level)，此時，急診醫師應考慮之病因為何？
A.肺膿瘍 (lung abscess)
B.腹內膿瘍 (intra-abdominal abscess)
C.泌尿道膿瘍 (urinary tract abscess)
D.皮膚膿瘍 (skin abscess)
25. 嚴重敗血症病人，其血液細菌培養陽性的比例為多少？
A.20%~30%
B.40%~50%
C.60%~70%
D.80%~90%
26. 關於敗血症病人，下列敘述何者錯誤？
A.敗血症病人常見心搏過速 (tachycardia) 以及呼吸急促 (tachypnea)
B.大約9成的敗血症病人發生低血氧 (hypoxemia)，需要額外氧氣供應
C.敗血症病人，每多合併一個器官衰竭，死亡率多增加15%~20%
D.敗血症病人合併2個器官衰竭死亡率即高達80%
27. 病患因氣喘急性發作住院，在住院第七日得到醫院性肺炎 (nosocomial pneumonia)，下列何者不是常見致病菌？
A.綠膿桿菌 (*Pseudomonas aeruginosa*)
B.肺炎鏈球菌 (*Streptococcus pneumoniae*)
C.抗藥性金黃色葡萄球菌 (Methicillin-resistant *Staphylococcus aureus*)
D. Acinetobacter屬
28. 下列何者可以預防呼吸器關聯性肺炎 (ventilator-associated pneumonia)？
A.讓病患頭抬高至少30度
B.經鼻氣管內管 (nasal endotracheal tube)
C.預防性給與抗生素
D.給與制酸劑預防胃酸逆流
29. 社區性肺炎 (community-acquired pneumonia) 敘述，下列何者錯誤？
A.肺炎鏈球菌 (*Streptococcus pneumoniae*) 是社區性肺炎最常見的細菌
B.80%社區性肺炎可經由血液培養找到致病菌

- C.咳嗽有痰，發燒是社區性肺炎常見的症狀
D.病毒也可引發肺炎
- 30.對於多重器官衰竭症候群（MODS）的敘述，下列何者錯誤？
A.至少有兩個重要器官發生漸進性的衰竭
B.在加護病房中有大約10~15%的病人會發生多重器官衰竭
C.腸胃道出血是多重器官衰竭的必要條件
D.ARDS是多重器官衰竭的典型肺部表徵
- 31.多重器官衰竭中的血液學病變（hematologic dysfunction）特徵及致病機轉的敘述，下列何者錯誤？
A.最常見的血液學病變是紅血球過多，可以在20%的加護病房的病人身上出現
B.血小板缺乏也是常見的結果，可能是因消耗過多且血小板製造不足所導致
C.瀰漫性血管內凝血病變（diffuse intravascular coagulopathy, DIC）是多重器官衰竭中血液學病變最猛暴的表現
D.有時也可見到病人呈現白血球缺乏的現象
- 32.出血所造成的低血容積性休克，根據出血量可以區隔為四個嚴重等級，如果出血量在1500~2000 mL時，是屬那個等級？
A.等級I
B.等級II
C.等級III
D.等級IV
- 33.下列那些是阻塞性休克（obstructive shock）病人的血行動力概況（hemodynamic profile）？①
平均動脈血壓下降 ②肺動脈楔狀壓上升 ③心輸出量下降 ④整體血管阻力下降
A.①②③
B.①②④
C.①③④
D.②③④
- 34.下列治療心衰竭之措施中，何者無法減少氧氣之需求？
A.給與鎮定劑及止痛藥物
B.使用機械通氣（mechanical ventilation）
C.降體溫（reduction of pyrexia）
D.輸血
- 35.關於急性心肌梗塞之早期治療，下列敘述何者錯誤？
A.因疼痛給與nitrates及opiate（如嗎啡）
B.給與氧氣
C.給與口服aspirin
D.給與dopamine增加心肌灌注壓
- 36.寡尿腎衰竭（oliguric renal failure）的定義是指一天的尿量介於多少？
A.600-800 mL/day
B.400-600 mL/day
C.100-400 mL/day
D.50-100 mL/day
- 37.左心心臟衰竭的診斷，下列何者不屬於必要之例行性檢查？
A.Chest x-ray
B.Pulmonary function test
C.Echocardiography
D.Exercise testing
- 38.一位56歲男性，抽菸，有高血壓病史，二週前左腿骨折手術，突發左側胸痛求診，吸氣時胸痛特別明顯，併有呼吸急促及咳血，最可能之診斷為：
A.急性心肌梗塞
B.主動脈剝離
C.肺栓塞
D.肺炎
- 39.關於吸收性肺塌陷（absorption atelectasis）的敘述，下列何者錯誤？
A.全身麻醉時，發生肺內分流（intrapulmonary shunt）的原因之一
B.給予100%氧氣時易發生
C.因氧氣完全被吸收而無氮氣擴散，氣泡因而塌陷
D.給予過低的PEEP
- 40.下列何者為肺移植病患，晚期移植肺失敗（graft failure）的最可能原因？

- A.再灌流傷害 (reperfusion injury)
 - B.免疫性排斥 (immunologic rejection)
 - C.技術性排斥 (technical rejection)
 - D.感染
- 41.昏迷病患術後的照顧，下列敘述何者錯誤？
- A.術後特別需要注意呼吸狀態
 - B.最易造成氣道阻塞的部位為咽 (larynx)
 - C.舌部易失去張力而後倒，造成氣道阻塞
 - D.一些氣道的保護性反射 (protective airway reflexes) 喪失
- 42.High frequency jet ventilator之吸氣時間，通常設定為多少？
- A.2~5秒
 - B.0.2~0.5秒
 - C.0.02~0.05秒
 - D.0.002~0.005秒
- 43.有關吸入一氧化氮 (NO) 治療之作用機轉，下列何者錯誤？
- A.藉由活化guanylyl cyclase，增加細胞內cGMP，造成平滑肌舒張
 - B.藉由活化adenylyl cyclase，增加細胞內cAMP，造成平滑肌舒張
 - C.降低血小板凝集
 - D.減少液體滲漏至肺泡中
- 44.吸入性一氧化氮的敘述，下列何者錯誤？
- A.吸入治療劑量一氧化氮，可增加成人急性呼吸窘迫症候群患者存活率
 - B.吸入性一氧化氮的治療劑量，一般在80 ppm以下
 - C.仍有部分急性呼吸窘迫症候群患者，對吸入治療劑量一氧化氮沒預期反應
 - D.吸入治療劑量之一氧化氮，對大多數病患的體血壓 (systemic arterial pressure) 沒大影響
- 45.下列何者不是體外膜性氧合機 (ECMO) 最常見的合併症？
- A.出血
 - B.血栓
 - C.膜性氧合器失敗 (oxygenator failure)
 - D.腹瀉
- 46.李小姐開始脫離 (weaning) 呼吸器的訓練，2小時後患者的心跳110/min、血壓140/90 mm Hg、呼吸30/min、SpO₂ 93%，應該如何處置？
- A.終止訓練
 - B.裝回呼吸器
 - C.繼續密切觀察患者
 - D.外加PEEP
- 47.

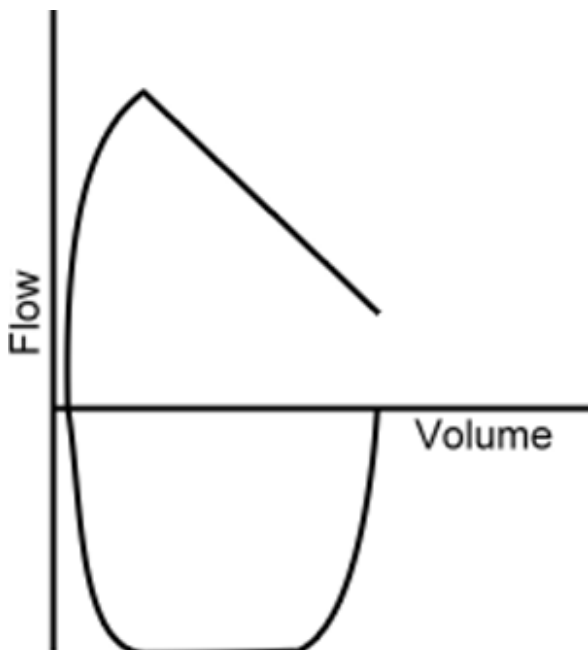
依下列自呼吸器記錄的呼吸道壓力和流速圖， $(Paw - Ppl) / (\text{constant flow})$ 所代表的意義是：





- A.呼吸系統彈力 (respiratory system elastance)
 B.呼吸系統阻力 (respiratory system resistance)
 C.呼吸系統順應性 (respiratory system compliance)
 D.呼吸系統延滯性 (respiratory system hysteresis)
- 48.正常動脈血二氧化碳分壓 (PaCO₂) 和二氧化碳測量儀 (capnography) 測得之end-tidal CO₂ 之差 (PaCO₂減end-tidal CO₂) 約為多少?
 A.0到2 mm Hg
 B.4到6 mm Hg
 C.10到15 mm Hg
 D.-2到-5 mm Hg
- 49.一位因車禍住進急診室的病人呈現蒼白且脈搏微弱，無法獲得穩定的脈搏血氧飽和度 (SpO₂) 判讀值，此時下列何種情況最可能?
 A.貧血
 B.高血氧分壓
 C.一氧化碳血紅素增加
 D.低灌流狀態
- 50.加護病房中常用的生理監測方法中，何者對有效循環血量的監測最準確？（假設心臟功能正常）
 A.CVP
 B.Pulmonary artery catheter with PAWP
 C.A-line
 D.Pulse rate
- 51.一名二十歲女子，無肺部疾病史。與男友吵架後發生「換氣過度症候群」，送到急診室後呼吸每分鐘35下，在未給與額外氧氣下，動脈血液氣體分析發現pH值7.61，下列何者是她最可能的氧氣分壓值 (mmHg)？
 A.80
 B.95
 C.108
 D.120
- 52.一位60 kg男性ARDS患者，下列何者呼吸器設定符合肺保護策略？
 A.V_T : 700 mL Rate : 20/min FiO₂ : 0.8 PEEP : 6 cm H₂O SpO₂ : 97%
 B.V_T : 400 mL Rate : 20/min FiO₂ : 0.8 PEEP : 6 cm H₂O SpO₂ : 97%
 C.V_T : 700 mL Rate : 14/min FiO₂ : 0.6 PEEP : 15 cm H₂O SpO₂ : 90%
 D.V_T : 400 mL Rate : 14/min FiO₂ : 0.6 PEEP : 15 cm H₂O SpO₂ : 90%
- 53.在呼吸器導致肺損傷 (ventilator-induced lung injury) 中，下列何者會造成volutrauma？
 A.High peak airway pressure
 B.High plateau pressure
 C.High PEEP
 D.High tidal volume
- 54.當氣管內管氣囊脫疝 (cuff herniation) 至管子末端，下列敘述何者正確？
 A.不影響抽吸管通過
 B.最高吸氣壓力 (PIP) 下降

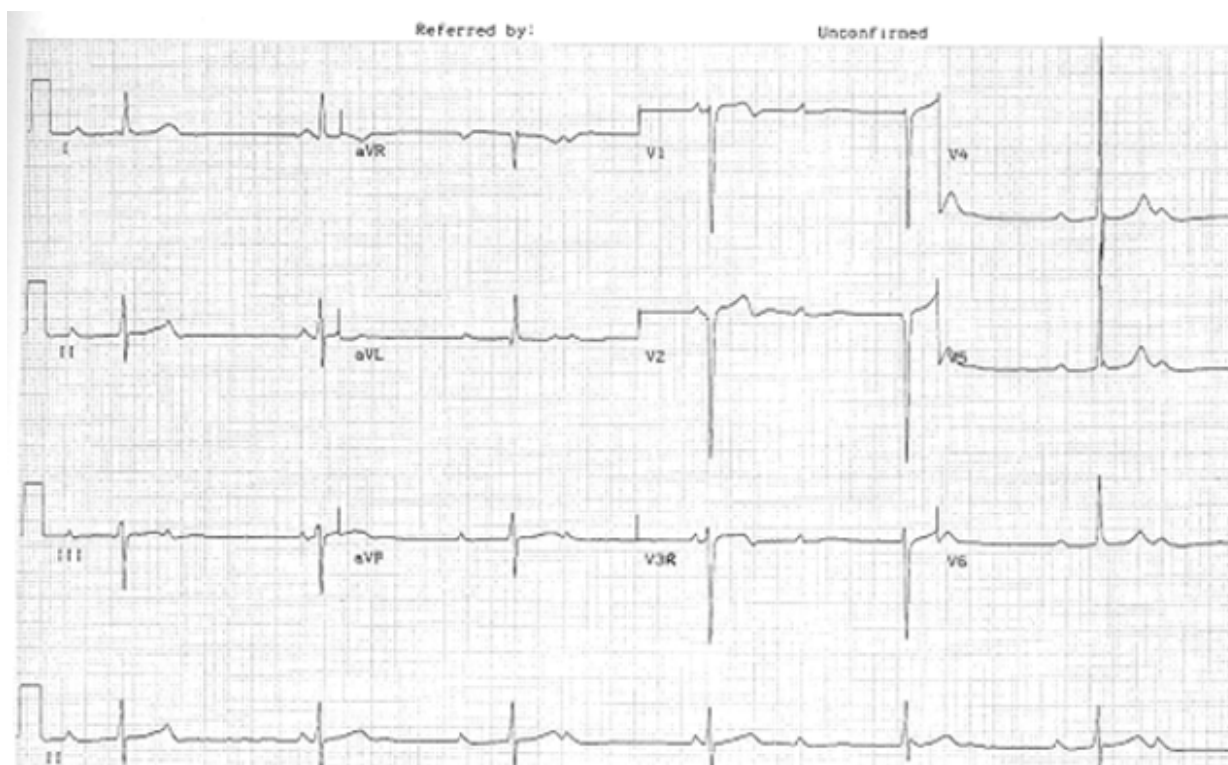
- C.潮氣容積增加
D.支氣管鏡檢查可確定診斷
- 55.使用呼吸器之病患，在下列何部位較不會短時間內帶有致病菌落？
A.上腸胃道
B.下腸胃道
C.上呼吸道
D.下咽部（hypopharynx）
- 56.下列那一種吸吐比（I/E ratio）的設定對血行動力學（hemodynamics）的影響最大？
A.I/E = 1/2
B.I/E = 1/1
C.I/E = 2/1
D.I/E = 4/1
- 57.避免對氣管黏膜造成傷害，氣管內管（endotracheal tube）的氣囊壓（cuff pressure）最好不要超過多少？
A.15~20 mm Hg
B.20~25 mm Hg
C.25~30 mm Hg
D.30~35 mm Hg
- 58.對於呼吸器相關肺炎的致病機轉，下列敘述何者正確？①大部分是經由菌血症(bacteremia)造成的 ②經由吸入口咽部的細菌造成的 ③因為插氣管內管導致口咽部的一些保護機轉有缺陷 ④經由口咽部吸入的細菌，會在上呼吸道形成菌落
A.僅①②③
B.僅②③④
C.僅①②④
D.①②③④
- 59.下列那一項內分泌系統不會被報告會受病危使用呼吸器所影響？
A.低甲狀腺素
B.低腎上腺素
C.高血糖症
D.高男性荷爾蒙症
- 60.脫離呼吸器過程中，下列何者不是造成呼吸肌疲乏（fatigue）的可能原因？
A.增加呼吸負荷量（load）
B.減少呼吸商（respiratory quotient），或減少二氧化碳的產生
C.增加呼吸驅動力的因素（respiratory drive）
D.降低肌肉容量（muscle capacity）
- 61.某慢性阻塞性肺病病患接受陽壓通氣，呼吸治療師將原先呼吸器設定由8/min增加為16/min，此時PIP由24增至35cmH₂O，P_{plat}由20增至32 cmH₂O，血壓由120/70成爲110/60 mmHg。呼吸器圖形如下，請問應如何調整設定？



- A.增加PEEP
B.降低FIO₂

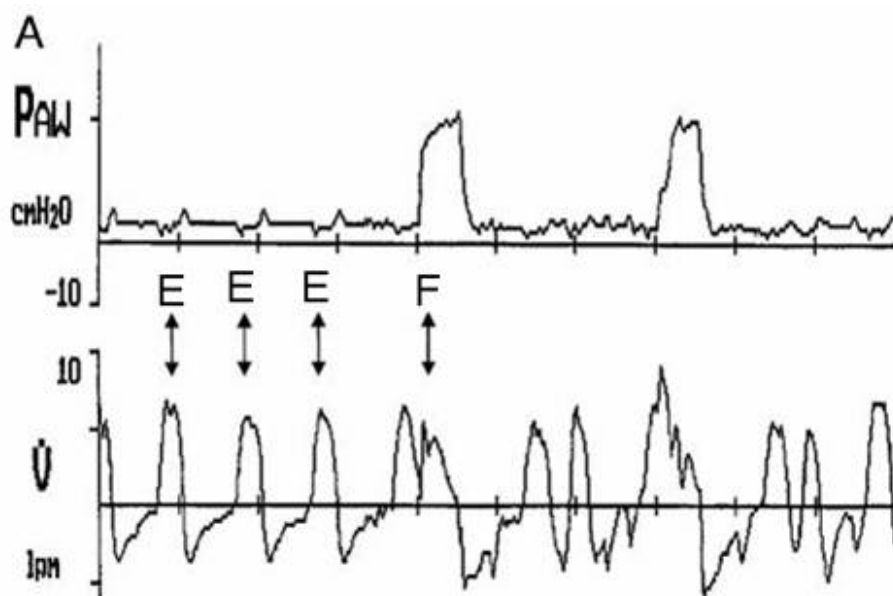
- C.降低呼吸速率
D.延長 T_I
- 62.下列何者屬於高濃度氧氣的生物毒性？
A.利於氣道黏液排除
B.造成表面張力素的過度製造
C.強化肺泡巨噬細胞吞噬活性
D.肺泡吸收性塌陷
- 63.下列何者不是常見的氣管內管插管與陽壓通氣的併發症？
A.右主支氣管插管
B.肺泡過度換氣
C.鼻竇炎
D.肋膜積水
- 64.下列何者不是支氣管鏡檢查的併發症？
A.低血氧
B.氣胸
C.空氣栓塞
D.心律不整
- 65.呼吸器使用與營養支持的敘述，下列何者正確？
A.對呼吸器患者，早期灌食（**early feeding**）可以避免呼吸器相關肺炎的發生
B.為了防止呼吸器相關肺炎的發生，宜儘量使用全靜脈營養（TPN）
C.病患的姿勢擺位（**body position**）會改變灌食的吸收
D.為增加病患體能，在使用呼吸器後宜增加日常飲食熱量的兩倍
- 66.呼吸器相關肺炎，可以分成**early-onset**和**late-onset**，下列何種致病菌較常在**early onset**的呼吸器相關肺炎出現？
A.*Haemophilus influenza*
B.*Methicillin resistant staphylococcus aureus*
C.*Pseudomonas aeruginosa*
D.*Candida albicans*
- 67.有關高頻振動通氣（**high frequency oscillatory ventilation, HFOV**）的使用實務，下列何者正確？
A.可間歇使用所謂**open lung strategy**或**sustained-inflation maneuver**，即短時間給予一頗高的MAP，然後回到較原設定稍低的MAP。此方法可以打開塌陷的肺泡，增加氧合功能
B.肺容積與氧合功能有關，所以應照胸部X光，較合理的肺容積大約11根肋骨以上
C.如果病人二氧化碳過高，可以放掉氣管內管的氣囊（**deflate ETT cuff**）、增加**amplitude**（ ΔP ）或增加振動頻率
D.病人合理的身體振動範圍，上自胸部，下至肚臍
- 68.

一個15歲男生，到門診求醫，其主訴為四週以來漸進性運動時乏力，過往病史一切正常。理學檢查顯示心搏較慢外大部分正常，心臟無雜音。心電圖如附圖，下列敘述何者正確？



- A. 心搏速率約每分鐘50下
- B. P波與QRS波似乎各行其是，叫做第二級房室阻礙（2° AV block）
- C. 即使血流動力學（hemodynamic）穩定，仍需要緊急處理，如給與強心劑
- D. 可能為心肌炎症狀

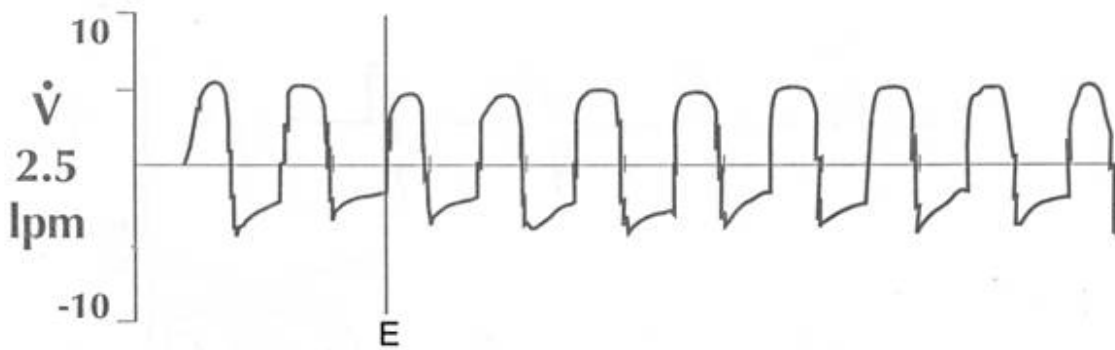
69. 2個月大女嬰，因為嚴重肺炎呼吸衰竭，插管使用呼吸器，其某一段時間的呼吸器監測圖形，如附圖，下列敘述何者正確？



- A. E所示波形，表示病人沒有呼吸驅動，呼吸器依照所定呼吸頻率給予強迫呼吸
- B. F表示病人之自發呼吸，到了欲吐氣時，呼吸器開始給予強迫呼吸
- C. F以後之波形，都是同步良好之自發呼吸
- D. 呼吸器之模式為SIMV，氣流驅動flow trigger

70.

6個月大嬰兒感染大葉性肺炎併發呼吸衰竭，使用呼吸器，其監測圖形如下圖，下列敘述何者正確？



- A.本圖表示病人在呼吸器輔助呼吸下，強迫性呼吸壓力與時間的關係圖形
 B.因為吐氣不完全，本病人有可能發生air-trapping
 C.導致barotrauma的機會甚低
 D.減少吸氣時間（inspiration time），給予肌肉鬆弛劑，增加輔助呼吸頻率，可有效改善此現象
- 71.正常足月的新生兒的呼吸次數每分鐘多少次？
 A.20~40
 B.40~60
 C.60~80
 D.80~100
- 72.關於兒童氣喘急性發作致死的危險因子，下列何者錯誤？
 A.痙攣
 B.缺氧性呼吸衰竭
 C.高碳酸血症
 D.需要入住加護病房照護接受呼吸器支持
- 73.下列何者不是顱內壓增高合併之現象？
 A.心跳減緩
 B.血壓降低
 C.視乳頭水腫（papilledema）
 D.凶門外膨（bulging fontanel）
- 74.先天性心臟病兒童術後，體液電解質的問題，下列敘述何者正確？
 A.術後尿量減少，體液累積，造成全身浮腫，事實上只有美觀方面的問題，慢慢會消退，以後病人並無大礙
 B.經過手術並且心肺分流（cardiopulmonary bypass）後，可能會有全身性的發炎反應，以致於組織水腫，但是血管內容積可能因滲透壓不足反而較低
 C.因為體液會很快累積起來，所以術後8-12小時就要開始利尿劑治療
 D.靜脈注射的容積，在術後應該嚴格限制，只給予每日維持量的50%，此注射量包含必要的輸血與緊急復甦輸液（resuscitation fluid）在內
- 75.有關母親尚未破水時，子宮內胎兒胎便（meconium）的敘述，下列何者錯誤？
 A.帶有細菌的
 B.含有膽鹽
 C.含有細胞碎片
 D.含有黏液
- 76.有關初生兒胎便吸入症（meconium aspiration syndrome, MAS）的呼吸器設定治療中，下列何者錯誤？
 A.高頻呼吸器（high frequency ventilator）比傳統呼吸器的增氧效果較佳
 B.可以使用吐氣末陽壓（PEEP）
 C.吐氣時間需要大於吸氣時間
 D.不需要較高的最高吸氣壓力（PIP）
- 77.治療初生兒持續肺高壓症（persistent pulmonary hypertension of newborn, PPHN）的方法中，下列何者錯誤？
 A.使用高濃度氧氣會導致寶寶視網膜病變
 B.使用高的吐氣末陽壓（PEEP）會導致氣胸
 C.使用過度換氣法（hyperventilation）會導致寶寶缺血
 D.用高頻振動通氣法（high-frequency oscillatory ventilation）治療，預後會較佳
- 78.出生後會降低正常寶寶肺部血流壓力的因素中，下列何者最不可能？
 A.動脈血氧分壓（PaO₂）增加
 B.呼吸後肺部充氣
 C.動脈血pH降低

D.出生後血液中激素（prostaglandins）增加

79.初生兒呼吸窘迫症的典型臨床現象敘述，下列何者錯誤？

A.自發性的小便量明顯減少，顯示肺部在進步中

B.因呼吸衰竭而死亡，大多發生於出生後2-7天

C.及早使用鼻式連續性氣道陽壓（nasal continuous positive airway pressure），可以改善病情

D.及早使用肺表面張力素（surfactant），可以改善病情

80.當兒童發生急性昏迷，昏迷指數（glasgow coma scale，GCS）小於幾分時，需考慮氣管插管以保護呼吸道？

A.2

B.4

C.6

D.8

測驗式試題標準答案

考試名稱：100年第一次專門職業及技術人員高等考試牙醫師、助產師、職能治療師、醫事放射師、
 類科名稱：呼吸治療師、獸醫師考試暨牙醫師考試分試考試
 科目名稱：重症呼吸治療學(試題代號：5306)

題 數：80題

標準答案：

題號	01	02	03	04	05	06	07	08	09	10	11	12	13	14	15	16	17	18	19	20
答案	B	A	A	C	A	C	A	A	B	D	A	B	C	A	D	D	C	A	A	C

題號	21	22	23	24	25	26	27	28	29	30	31	32	33	34	35	36	37	38	39	40
答案	B	A	A	B	A	D	B	A	B	C	A	C	A	D	D	C	B	C	D	D

題號	41	42	43	44	45	46	47	48	49	50	51	52	53	54	55	56	57	58	59	60
答案	B	C	B	A	D	C	B	B	D	B	C	D	D	D	B	D	B	B	D	B

題號	61	62	63	64	65	66	67	68	69	70	71	72	73	74	75	76	77	78	79	80
答案	C	D	D	C	C	A	A	D	B	B	B	C	B	B	A	A	A	C	A	D

題號																				
答案																				

備 註：