

類科名稱：呼吸治療師

科目名稱：呼吸疾病學

※注意：本試題禁止使用電子計算器

列印日期：099/02/02

列印時間：10:09:11

1. 完全吸氣後用力吐氣所能吐出之氣體容積為：

- A. 潮氣容積 (tidal volume)
- B. <正確答案> 用力肺活量 (forced vital capacity)
- C. 吸氣貯備容積 (inspiratory reserve volume)
- D. 吐氣貯備容積 (expiratory reserve volume)

2. 支氣管鏡和呼吸照護的關係，下列敘述何者錯誤？

- A. 氣管插管困難的病人，必要時可以使用支氣管鏡協助插管
- B. 支氣管鏡可以協助支氣管清洗 (bronchial toilet)、去除異物
- C. 支氣管鏡可以協助出血點之定位及止血
- D. <正確答案> 由支氣管鏡內供應氧氣治療，可以改善病人的氣體交換功能

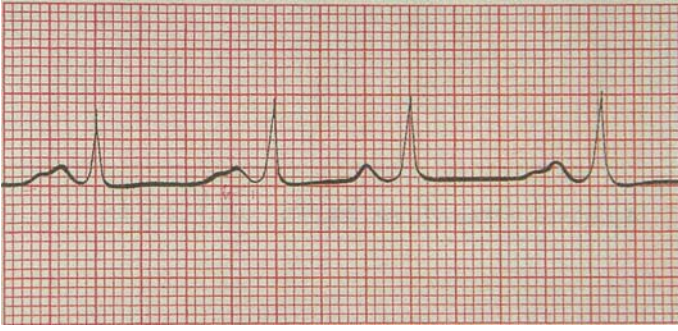
3. 60 歲男性，運動性呼吸困難一個月，理學檢查發現病人說話時，右側胸腔之觸覺震顫 (tactile fremitus) 低於左側，則下列何者可能性最小？

- A. 右側主支氣管阻塞
- B. 右側肋膜積液
- C. 右側氣胸
- D. <正確答案> 右側肺炎

4. 60 歲男性，猛烈用力咳嗽後，突然感覺一陣暈眩，幾欲昏倒，這種現象病人已經歷過四、五次，則他最可能的問題是下列何者？

- A. <正確答案> 咳嗽性暈厥
- B. 貧血
- C. 姿態性低血壓
- D. 輕度腦中風

5. 下列 ECG 是那一種心律不整？



A. <正確答案> Atrial premature beat (APC)

B. Ventricular premature beat (VPC)

C. Junctional premature beat

D. Right bundle branch block (RBBB)

6. 肺量計檢查 (spirometry) 的數值若要可信，則下列敘述何者錯誤？

A. 儀器要合乎美國胸腔學會 (ATS) 訂定的肺量計儀器標準

B. <正確答案> 肺量計檢查的用力呼氣流速容積圖形檢查 (MEFVC)，至少要重檢二次，最多五次

C. 要注意它的重現性 (reproducibility)

D. 要注意它的可接受性 (acceptability)

7. 下列何種疾病患者予以二氧化碳刺激時，可看到  $P_{0.1}$  (呼吸道阻塞後第 0.1 秒所產生的壓力變化) 的反應變差？

A. <正確答案> 腦幹血管梗塞

B. 僵直性脊椎炎 (ankylosing spondylitis)

C. 慢性阻塞性肺病 (chronic obstructive pulmonary disease)

D. 阻塞型睡眠呼吸中止症候群 (obstructive sleep apnea syndrome)

8. 呼吸道的結構中，那一個部位的表皮細胞是立方上皮細胞 (cuboidal cell)，並且沒有軟骨組織？

A. 左右主支氣管

B. 小支氣管

C. <正確答案> 終端細支氣管

D. 肺泡導管

9. 氣喘發作的緊急處理，除氧氣外應優先給予下列何者？

A. 注射茶鹼

- B. <正確答案> 吸入型速效乙二型交感神經興奮劑 ( $\beta_2$  agonist)
- C. 吸入型類固醇
- D. 腎上腺素 (epinephrine)
10. 關於白三烯 (leukotriene) 於氣喘呼吸道的角色，下列何者錯誤？
- A. 可引起呼吸道平滑肌收縮
- B. 可增加黏液分泌
- C. <正確答案> 可減少嗜伊紅血球浸潤
- D. 可造成呼吸道水腫產生
11. 氣喘病患使用定量噴霧器 (MDI) 之步驟，下列何者錯誤？
- A. <正確答案> 使用前不需將噴霧器搖一搖即可吸藥
- B. 使用時吸氣流速不宜太快
- C. 吸入藥物後應擷住呼吸約 10 秒鐘，再慢慢將氣呼出
- D. 每次吸入應至少間隔 30 至 60 秒
12. 依照 Global Initiative for Chronic Obstructive Lung Disease (GOLD) 指引，當病人的肺功能為  $FEV_1/FVC < 70\%$ ， $FEV_1 = 35\%$  預測值其嚴重度屬於：
- A. 輕度 (mild stage)
- B. 中度 (moderate stage)
- C. <正確答案> 重度 (severe stage)
- D. 極重度 (very severe stage)
13. 下列何種方式最適合居家氣喘監測？
- A. 尖峰吸氣流速
- B. <正確答案> 尖峰吐氣流速
- C. 全肺容積 (TLC)
- D. 觀察吸入擴張劑後之症狀
14. 有關呼吸道過度敏感 (airway hyperresponsiveness) 的敘述，下列何者錯誤？
- A. 可利用支氣管激發試驗來檢查
- B. 呼吸道感染時也可能有氣道過度敏感之現象
- C. 與呼吸道的神經反射和平滑肌反應性有關
- D. <正確答案> 長期規則吸入支氣管擴張劑可降低氣喘病患之呼吸道過度敏感
15. 急性氣喘發作時，最不適合使用下列何種藥物？

- A.<正確答案> 吸入 cromolyn sodium
- B.吸入 salbutamol
- C.吸入 formoterol
- D.口服 prednisolone
16. 某氣喘患者尖峰吐氣流速測試值屬於黃燈區，其數值應為其最佳值的多少%？
- A. 80~90
- B.<正確答案> 60~80
- C. 40~60
- D. 20~40
17. 某 6 歲小孩氣喘急性發作，下列何者最不宜使用？
- A. 吸入 salbutamol
- B.<正確答案> 吸入 acetylcysteine
- C. 吸入 ipratropium bromide
- D. 口服 montelukast (singulair)
18. 下列敘述何者錯誤？
- A. 慢性阻塞性肺病的患者可以沒有氣流阻塞的臨床表現
- B. 慢性支氣管炎是經由臨床症狀表現來診斷
- C.<正確答案> 戒菸可以增進慢性阻塞性肺病病人之肺功能
- D. 吸菸造成的肺氣腫以 centrilobular emphysema 為主
19. 慢性阻塞性肺病患者，在理學檢查時與氣道阻塞最有相關之發現為：
- A. 爆裂音 (crackles)
- B. 摩擦音 (friction rub)
- C. 喘鳴聲 (wheezes)
- D.<正確答案> 吐氣時間延長 (prolonged expiratory time)
20. 對於支氣管擴張症最佳的診斷工具為：
- A. 胸部 X 光
- B. 傳統胸部電腦斷層攝影
- C.<正確答案> 高解析胸部電腦斷層攝影
- D. 肺部核子攝影
21. 有關慢性阻塞性肺病患者需長期使用氧氣的敘述，下列何者錯誤？
- A. 動脈血氧濃度小於 55 mm Hg (room air)

- B. 動脈血氧濃度介於 56 至 59 mm Hg (room air)，但合併肺心症 (cor pulmonale)
- C. 病人必須接受最佳的藥物治療 30 天後，經評估符合條件才可給予長期氧氣治療
- D. <正確答案> 病人動脈血氧濃度為 60 mm Hg 其血比容 (hematocrit) 為 50%

22. 下列何者錯誤？

- A. 慢性阻塞性肺病患者應每年注射流感疫苗
- B. 慢性阻塞性肺病患者大於 65 歲可建議注射肺炎雙球菌疫苗
- C. 肺炎雙球菌疫苗隔 5 年要追加注射
- D. <正確答案> 肺炎雙球菌疫苗不可和流感疫苗同時注射

23. 關於慢性阻塞性肺病，使用氧氣的敘述，下列何者錯誤？

- A. 最常用的是 nasal cannula
- B. 病人睡眠時或運動時要調升 1L/min
- C. 使用 transtracheal catheter 可增強氧療效果
- D. <正確答案> 不能搭乘飛機旅行

24. 關於慢性阻塞性肺病 (COPD) 藥物治療之敘述，下列何者錯誤？

- A. 吸入型類固醇可降低 COPD 急性惡化之頻率和嚴重度
- B. <正確答案> 口服乙二型支氣管擴張劑優於吸入型乙二型支氣管擴張劑
- C. 長效吸入型抗膽鹼製劑可降低肺部過度充氣 (hyperinflation)，增加運動能力
- D. COPD 患者急性惡化來急診時，同時給予吸入型乙二型支氣管擴張劑和吸入型抗膽鹼製劑，治療效果並沒有比單獨使用吸入型乙二型支氣管擴張劑好

25. 關於戒菸對慢性阻塞性肺病影響的敘述，下列何者正確？

- A. <正確答案> 戒菸可減低任何年齡群患者的整體死亡率
- B. 較早戒菸並無法減緩肺功能的惡化
- C. 即使較晚戒菸也能停止肺功能的惡化
- D. 戒菸可使肺功能恢復到與不抽菸的人相同

26. 吸入藥劑噴霧治療，最適合吸入肺部之粒子大小為何？

- A.  $< 1 \mu m$
- B. <正確答案>  $1 \sim 5 \mu m$
- C.  $5 \sim 10 \mu m$
- D.  $> 10 \mu m$

27. 下列何者是氣喘 (asthma) 的併發症？

- A.吸入性肺炎
- B.胃食道逆流
- C.高血鉀
- D.<正確答案> 氣胸

28. 院內感染型肺炎（nosocomial pneumonia）較常見之病原菌是：

- A.肺炎鏈球菌（*Streptococcus pneumoniae*）
- B.流行性感嗜血桿菌（*Hemophilus influenzae*）
- C.結核菌
- D.<正確答案> 革蘭氏陰性桿菌

29. 一位 56 歲男性，肺癌患者，接受化學藥物治療後，白血球下降至  $<1000/\mu\text{L}$ ，因發燒現象（ $38^{\circ}\text{C}$ ）來診，伴隨咳嗽，於急診之胸部 X 光發現左下肺浸潤，此時急診診斷為肺炎，下列何者為最不可能之病原菌？

- A.*Pseudomonas aeruginosa*
- B.*Staphylococcus aureus*
- C. Enteric gram-negative bacilli
- D.<正確答案> *Mycoplasma pneumoniae*

30. 有關哮吼（croup）之診斷與處置，下列敘述何者錯誤？

- A. 臨床表現主要為吠叫似的咳嗽聲（barking cough），可能伴隨有 inspiratory stridor, hoarseness, dyspnea
- B.<正確答案> 通常發生於 6 歲以上兒童
- C. 主要為副流行性感冒病毒（*Parainfluenza viruses*）感染
- D. 可因為 acute epiglottitis 導致呼吸窘迫，須緊急照會耳鼻喉科或麻醉科醫師

31. 有關結核性肋膜積液，下列何者錯誤？

- A.<正確答案> 發病初期即以淋巴球居多
- B. 間皮細胞多小於 5%
- C. 多單側發生
- D. 積液之量通常小或中等

32. 對於社區型肺炎病原菌之診斷，下列敘述何者錯誤？

- A. 痰液之收集與顯微鏡檢驗是最容易、快速的方法
- B. 痰液之革蘭氏染色，敏感度可達 50~60%
- C. 痰液之革蘭氏染色，特異性可達 80%
- D.<正確答案> 鏡檢須 squamous epithelial cells  $<10$  cells/high-power field 才適合送細菌培養

33. 肺結核患者感染結核菌 (*M. tuberculosis*) 時，下列何者是活化巨噬細胞 (macrophage) 來執行殺結核菌功能之最重要介質？
- A. Tumor necrosis factor- $\alpha$
  - B. <正確答案> Interferon-gamma
  - C. Interleukin-6
  - D. Leukotriene B4
34. 有關 *Penicillium marneffe* 之敘述，下列何者正確？
- A. 屬細菌類
  - B. <正確答案> 好發於東南亞，如泰國、越南等地
  - C. 好發於器官移植病人之肺部感染
  - D. 可用盤尼西林素 (penicillin) 治療
35. 下列何者是急性胰臟炎的併發症？
- A. 胃食道逆流
  - B. 氣喘
  - C. 氣胸
  - D. <正確答案> 急性呼吸窘迫症候群
36. 下列何種不明原因性間質性肺炎 (idiopathic interstitial pneumonia)，其對類固醇治療的反應最差？
- A. 阻塞性細支氣管炎合併組織性肺炎 (bronchiolitis obliterans with organizing pneumonia)
  - B. 去上皮間質性肺炎 (desquamative interstitial pneumonia)
  - C. 非特異性間質性肺炎 (nonspecific interstitial pneumonia)
  - D. <正確答案> 尋常性間質性肺炎 (usual interstitial pneumonia)
37. 有關急性肺栓塞，下列敘述何者正確？①造成肺泡無效腔 (alveolar dead space) 增加 ②造成肺動脈擴張 ③造成 PaO<sub>2</sub> 下降 ④造成肺局部塌陷
- A. ①②③
  - B. <正確答案> ①③④
  - C. ②③④
  - D. ①②④
38. 下列何者不是引起塵肺症的物質？
- A. 鉛
  - B. 鋇 (barium)
  - C. 鈹 (beryllium)



D.<正確答案> 矽藻

39. 有關過度敏感性肺炎（hypersensitivity pneumonitis）的敘述，下列何者正確？

A. 是因為吃到食物中含有過敏原成分而引起

B.<正確答案> 最重要的處置是避免再接觸過敏原

C. 病人必須使用類固醇後才有辦法使病情穩定下來

D. 疾病不會再復發

40. 下列何項肺生理檢查，對於間質性肺疾的疾病嚴重度，是最好的評估指標？

A.<正確答案> 測試運動時的氣體交換

B. 休息時的血氧數值

C. 一秒率（FEV<sub>1</sub>/FVC）

D. 全肺容積（TLC）

41. 一位類肉瘤病（sarcoidosis）病人，有肺纖維化表現，若其運動時動脈血氧有下降的情形，則病人引起低血氧的原因，最有可能為：

A. 肺動脈栓塞

B. 肋膜積液

C. 縱膈腔淋巴結壓迫呼吸道

D.<正確答案> 通氣灌流不平衡

42. 有關過度敏感性肺炎（hypersensitivity pneumonitis）的診斷，下列何者錯誤？

A. 要有相關接觸史

B. 進行肺功能檢查

C. 支氣管鏡檢查施以肺泡灌洗術

D.<正確答案> 必須要有組織病理切片才可以確定診斷

43. 下列那些藥物最不可能導致肺動脈高壓？

A. Fenfluramine

B. Amphetamine

C. Cocaine

D.<正確答案> Antidepressant

44. 預防住院病人發生吸入性肺炎最有效的方法是：

A. 做氣管切開（tracheostomy）

B. 給預防性抗生素



C.<正確答案> 病人採半臥或坐姿

D.施打預防疫苗

45.有關創傷引起之血胸的治療原則，下列敘述何者錯誤？

A.治療原則包括引流肋膜腔血液及控制出血

B.若插胸管後一下引流出 1000 mL 血液，則需考慮進行開胸手術（thoracotomy）

C.<正確答案> 若插胸管後持續引流血液，流速超過每小時 100 mL 且連續超過 3 小時，則需考慮進行開胸手術（thoracotomy）

D.若插胸管數日後仍無法完全清除積血，則需考慮進行胸腔鏡（thoracoscopy）或行開胸手術（thoracotomy）以清除積血

46.關於胸腔創傷引起的肺扭轉（lung torsion），下列敘述何者錯誤？

A.<正確答案> 肺扭轉常見於胸腔鈍傷之病人

B.肺扭轉會造成明顯低血氧，並在胸腔 X 光片呈現肺葉萎縮狀（collapse）

C.手術治療需將扭轉肺葉回復原位

D.若扭轉肺葉之肺組織已壞死，則需做肺葉切除

47.關於外傷造成之肺損傷（pulmonary injury）引起長期之肺功能變化，下列敘述何者正確？

A.胸腔穿刺傷不會引起長期之肺功能不良

B.<正確答案> 胸腔鈍傷易引起長期之肺功能不良

C.胸部創傷引起之肺功能不良大多在數月後可改善

D.胸腔創傷引起之血胸不會造成長期肺功能不良

48.一個創傷病患過去血壓正常，現在收縮壓下降，則預估其失血量約等於或大於全血量的多少百分比？

A.10%

B.15%

C.20%

D.<正確答案> 30%

49.對於創傷病患，若胸腔 X 光片出現「fallen lung sign」，代表可能發生下列何種變化？

A.食道破裂

B.<正確答案> 支氣管破裂

C.心臟破裂

D.血胸

50.對於胸腔創傷病患，下列那項非主動脈損傷之胸腔 X 光徵象？

- A. 胸腔 X 光正面像中，縱膈腔寬度大於 8 公分
- B. 胸腔 X 光正面像中，aortic knob 消失
- C. 胸腔 X 光正面像中，左主支氣管與氣管之角度大於 140 度
- D. <正確答案> 胸腔 X 光側面像中，氣管被向後推移
51. 癌症常可以轉移到肋膜，如果按照機率來看，最常見的癌症是：
- A. <正確答案> 肺癌
- B. GI malignancy
- C. GU malignancy
- D. 乳癌
52. 60 歲男性，右側肋膜積液，肋膜液呈澄黃色，清澈，WBC = 2300/cumm，RBC = 57/cumm，N/L/M = 8/90/2，Protein = 3500 mg/dL，LDH = 220 U/L，則有關本個案肋膜液之敘述，下列那一項最正確？
- A. <正確答案> 是滲出液（exudate）性質的肋膜積液，優先考量結核、癌症等疾病
- B. 是滲出液（exudate）性質的肋膜積液，優先考量心臟衰竭、肝硬化等疾病
- C. 是漏出液（transudate）性質的肋膜積液，優先考量心臟衰竭、肝硬化等疾病
- D. 是漏出液（transudate）性質的肋膜積液，優先考量結核、癌症等疾病
53. 下列何種情況產生之肋膜腔積液為滲出液（exudate）？
- A. Congestive heart failure
- B. Cirrhosis
- C. Nephrotic syndrome
- D. <正確答案> TB pleurisy
54. 下列檢查何者對肺結核合併肋膜積液診斷較沒有幫助？
- A. 肋膜積液 adenosine deaminase（ADA）level
- B. 肋膜切片 pleural biopsy
- C. <正確答案> 肋膜積液 IL-5 level
- D. 肋膜積液 acid-fast stain 與 TB culture
55. 有關肝性肋膜積液（hepatic hydrothorax）之敘述，下列何者錯誤？
- A. <正確答案> 一定會有腹水，不會產生肋膜積液
- B. 一般均為漏出液（transudate）
- C. 發生於 5~25% 的肝硬化病人
- D. 右側為多

56. 下列有關肺炎與肋膜積液的敘述，何者正確？
- A. 肺炎合併肋膜積液時，通常都出現大量積液
  - B. 肺炎合併肋膜積液的治療，除抗生素使用之外，一定要做引流
  - C. 肺炎合併肋膜積液，可能因為其中肋膜積液醣份濃度增加導致肋膜容易沾黏
  - D. <正確答案> 膿胸的診斷，主要是肋膜積液出現化膿或是肋膜積液革蘭氏染色找到細菌可確認
57. 下列何種疾病常併發肋膜積液：
- A. 矽肺症（silicosis）
  - B. 肺心症（cor pulmonale）
  - C. <正確答案> 左心室衰竭
  - D. 氣喘
58. 屬於神經肌肉接合器層次的神經肌肉疾病是：
- A. Transverse myelitis
  - B. Lyme disease
  - C. <正確答案> Myasthenia gravis
  - D. Spinal muscular atrophy
59. 肌肉病變疾病會導致呼吸功能的受損，下列何種肌肉病變為先天性的疾病？
- A. <正確答案> Centronuclear myopathy
  - B. Polymyositis
  - C. Periodic paralysis
  - D. Hypothyroid-related myopathy
60. 下列對橫膈麻痺（diaphragmatic paralysis）的敘述，何者正確？
- A. 多數單側麻痺病患有嚴重呼吸困難
  - B. 多數單側麻痺病患預後極差
  - C. 雙側麻痺不會造成呼吸衰竭
  - D. <正確答案> 雙側麻痺病患在睡眠快速動眼期（REM）肺功能將更惡化
61. 產生有效咳嗽所需呼吸肌產生壓力為：
- A.  $P_{I_{max}} > 20 \text{ mm Hg}$
  - B.  $P_{E_{max}} > 20 \text{ mm Hg}$
  - C. <正確答案>  $P_{I_{max}} > 40 \text{ cm H}_2\text{O}$
  - D.  $P_{E_{max}} > 40 \text{ cm H}_2\text{O}$
62. 下列何種疾病不是由神經肌肉接合器（neuro-muscular junction）障礙引起？

- A. Myasthenia gravis
- B. Lambert-Eaton syndrome
- C. Organophosphate poisoning
- D. <正確答案> Guillain-Barre syndrome

63. 診斷 Lambert-Eaton syndrome 的最佳工具為：

- A. <正確答案> 肌電圖
- B. 肌肉切片
- C. 神經切片
- D. 脊髓攝影

64. 下列何者在縱膈腫瘤（mediastinal tumors）中最少引起低血糖者為：

- A. 間皮細胞瘤（mesothelioma）
- B. 畸胎瘤（teratoma）
- C. 纖維肉瘤（fibrosarcoma）
- D. <正確答案> 何杰金氏淋巴瘤（Hodgkin's disease）

65. 非小細胞肺癌（non-small cell lung cancer）出現下列何種情形，大多表示腫瘤無法治癒？

- A. 腫瘤大於 3 公分
- B. 縱膈腔有惡性淋巴結侵犯
- C. 腫瘤直接侵犯至胸壁
- D. <正確答案> 有惡性肋膜積液

66. 肺癌中，最容易引起抗利尿激素不當分泌症候群（SIADH）的是何種細胞型態的肺癌？

- A. 肺腺癌
- B. 鱗狀細胞肺癌
- C. <正確答案> 小細胞肺癌
- D. 大細胞肺癌

67. 下列何者不是肺癌常見的症狀？

- A. 咳嗽
- B. 喘
- C. 胸痛
- D. <正確答案> 杵狀指

68. 肺泡細胞癌（alveolar cell carcinoma）是屬於那一類肺癌？

- A. 小細胞肺癌

- B.大細胞肺癌  
C.鱗狀上皮細胞癌  
D.<正確答案> 肺腺癌
- 69.肺癌患者接受放射線治療，在療程結束後六週出現乾咳，呼吸困難等症狀，胸部 X 光發現肺部浸潤（pulmonary infiltrates），病灶區域與放射線治療的區域相吻合，後續處置何者最適宜？
- A.給予化學治療  
B.繼續放射線治療  
C.<正確答案> 給予類固醇  
D.手術切除
- 70.有關阻塞型睡眠呼吸中止症候群（obstructive sleep apnea syndrome），下列敘述何者錯誤？
- A.此症是高血壓的危險因子  
B.病患的交感神經活性較高  
C.<正確答案> 可因心臟衰竭引起  
D.此症病患交通事故比例較正常人高
- 71.下列何者非阻塞型睡眠呼吸中止症候群（obstructive sleep apnea syndrome）的危險因子？
- A.<正確答案> 女性  
B.停經  
C.肥胖  
D.喝酒
- 72.有關睡眠呼吸中止症候群（sleep apnea syndrome）之敘述，下列何者錯誤？
- A.Apnea 的定義是指呼吸氣流停止超過 10 秒鐘以上  
B.Hypopnea 是指呼吸氣流下降超過 50% 合併有 desaturation 超過 4% 或 arousal  
C.呼吸暫停指數（apnea-hyponea index）小於 5 是正常  
D.<正確答案> Desaturation 的定義是以 O<sub>2</sub> saturation 低於 90% 的次數來定
- 73.睡眠呼吸中止症候群所造成的反復性缺氧及窒息，會造成心臟後荷（afterload）增加，下列那一項不是其相關之臨床表現？
- A.<正確答案> 姿勢性低血壓  
B.夜間性心絞痛  
C.肺動脈高血壓  
D.陣發性夜間喘息

74. 在標準的睡眠生理多相儀檢查中，下列那一項不是用來輔助判斷睡眠的各個分期？
- A. 腦波圖
  - B. 眼動圖
  - C. <正確答案> 心電圖
  - D. 下頷肌電圖
75. 下列何者不是新生兒呼吸窘迫症候群( respiratory distress syndrome )的可能長期後遺症？
- A. 慢性肺疾病
  - B. <正確答案> 橫膈膜疝氣
  - C. 反應性呼吸道疾病 ( reactive airway disease )
  - D. 肺部阻抗性增加
76. 關於新生兒肺炎的病原菌，下列何者最不常見？
- A. B 型鏈球菌
  - B. 金黃色葡萄球菌
  - C. <正確答案> 腺病毒
  - D. 大腸桿菌
77. 關於早產兒呼吸中止 ( apnea of prematurity ) 症候群之敘述，下列何者錯誤？
- A. 是最常見的嬰兒呼吸暫停原因
  - B. 可能會引起嚴重的呼吸中止
  - C. <正確答案> 愈早產，發生機率愈低
  - D. 可能會引起心跳減緩
78. 兒童呼吸道最窄處是：
- A. 咽部
  - B. 聲帶
  - C. <正確答案> 環狀軟骨
  - D. 會厭軟骨
79. 高危險妊娠的孕婦有可能生產早產兒，最合適的處置是：
- A. <正確答案> 先將孕婦轉至醫學中心
  - B. 等生產完，將新生兒轉至醫學中心
  - C. 努力安胎
  - D. 等生產完，將母親轉至醫學中心

80. 表面張力素由下列何種細胞產生？

A. 杯狀細胞 (goblet cell)

B. 表皮細胞 (epithelial cell)

C. 第一型肺泡細胞 (type I alveolar cell)

D. <正確答案> 第二型肺泡細胞 (type II alveolar cell)