

類科名稱：呼吸治療師

科目名稱：基礎呼吸治療學（包括呼吸治療倫理）

※注意：本試題禁止使用電子計算器

列印日期：098/07/21

列印時間：10:19:06

1. 造成人類對呼吸治療需求增加的因素有：①人口老化及壽命延長 ②注重健康促進 ③持續的抽菸人口比率及與生活型態相關的危險因素 ④科技的進步
- A. 僅①③  
B. 僅②③  
C. 僅①②③  
D. <正確答案> ①②③④
2. 有關批判思考 (critical thinking) 的基本技術有下列那幾項？①優先順序 (prioritization)、期望 (anticipation) ②疑難排解 (troubleshooting)、協商 (negotiation) ③下決定 (decision making)、反省 (reflection) ④角色扮演 (role play)、個案報告 (case study)
- A. 僅①③  
B. <正確答案> 僅①②③  
C. 僅①③④  
D. ①②③④
3. 近年來在健康照護上，主要的改革議題有下列那幾項：①減少健康照護的成本 ②改善健康照護的品質 ③透過結果來評估有效性 ④促進可近性和資源分配
- A. 僅①③  
B. 僅②③  
C. 僅①②③  
D. <正確答案> ①②③④
4. 尊重病人做決定屬於下列那一原則？
- A. <正確答案> 自主原則  
B. 公平正義原則  
C. 行善原則  
D. 不傷害原則
5. 當執行呼吸治療處置時，病人的決定，導致在遵守自主和行善原則上發生衝突，最適宜的處理方式為：
- A. 病人不理性，則以行善原則優先  
B. <正確答案> 病人正常理性，則以自主原則優先  
C. 病人正常理性，則以行善原則優先

- D.發生衝突時就由醫療人員決定
- 6.醫療人員有義務使病患恢復健康及復原是依據那項倫理原則？
- A.公平正義（justice）
  - B.誠實（veracity）
  - C.不傷害（nonmaleficence）
  - D.<正確答案> 公益、行善（beneficence）
- 7.下列那種作法違背了不傷害原則？
- A.妊娠危及胎兒母親的生命時，行人工流產
  - B.死亡即將來臨而且病人痛苦時，允許病人死亡
  - C.糖尿病人足部有嚴重潰瘍，有發生敗血症的危險，予以截肢
  - D.<正確答案> 強迫病人進行某項檢查
- 8.醫療上常運用的倫理原則中，有關行善定義的敘述，下列何者最適當？
- A.避免傷害
  - B.公正公平
  - C.<正確答案> 做好事
  - D.自我管理
- 9.根據呼吸治療師法第 2 條，下列何者不具備呼吸治療師考試資格？
- A.公、私立大學呼吸照護／治療學系畢業
  - B.教育部認可之大學呼吸照護／治療學系畢業
  - C.公、私立大學呼吸照護／治療二年制在職專班畢業
  - D.<正確答案> 公、私立大學呼吸照護／治療在職專班之臨床實習生
- 10.行善與不傷害原則，在下列何種情況會發生衝突？
- A.<正確答案> 進行藥物或儀器設備之人體試驗治療
  - B.稀少資源的分配與給予
  - C.醫事人力的規劃與安排
  - D.醫療人員的教育與訓練
- 11.AARC 對呼吸照護從業人員之專業倫理典範聲明中，提及“…拒絕隱瞞非法、不符合倫理或其他法律上無資格的行為”，依據現行的倫理原則，此聲明是對下列何種原則的最好回應？①不傷害 ②角色忠誠 ③保密 ④不欺騙/誠實
- A.①③
  - B.<正確答案> 僅②

C. ③④

D. 僅①

12. 高壓消毒法 (autoclaving) 之敘述何者為錯誤？

A. 用高壓蒸氣消毒原理

B. 主要是用在金屬器械之消毒

C. <正確答案> 適用於多數呼吸治療設備之消毒

D. 不適用於玻璃試管之消毒

13. 新種的冠狀病毒 (SARS corona virus) 被證實為嚴重急性呼吸道症候群之病原體，其診斷方法，下列何者錯誤？

A. 被感染病人之呼吸道、腸道分泌物可培養出有此病毒之存在

B. <正確答案> 被感染病人之活體切片或病理解剖組織中，可用光學顯微鏡看到冠狀病毒顆粒

C. 被感染病人之康復期血清會產生具病毒特異性之抗體

D. 可以 PCR 方式證明有此病毒之存在

14. 從醫院感染管控之角度而言，對於感染性肺炎而誘發急性呼吸衰竭病患，應該檢視其所使用呼吸器管路的那項裝置？

A. 吐氣端是否有加熱迴控之潮濕器

B. 吸氣端是否有加熱迴控之潮濕器

C. <正確答案> 吐氣末端是否有 isolation kit

D. 吸氣前端是否有 isolation kit

15. 下列氣道之分支，何者有軟骨？

A. Terminal bronchioles

B. Respiratory bronchioles

C. <正確答案> Terminal bronchi

D. Alveolar duct

16. 下列何者不是代謝性鹼中毒的原因？

A. 嘔吐 (vomiting)

B. 鼻胃管引流

C. 利尿劑使用

D. <正確答案> 下痢 (diarrhea)

17. 請依圖形選出最適當之呼吸型態名稱：



A. Kussmaul's

B. <正確答案> Biot's

C. Ataxic

D. Cheyne-Stokes

18. Anion gap 之敘述，下列何者正確？

A. 代謝性酸中毒時，anion gap 會增加

B.  $\text{HCO}_3^-$  流失造成之酸中毒，anion gap 會增加

C. <正確答案>  $\text{HCO}_3^-$  流失造成之酸中毒，會增加血中  $\text{Cl}^-$

D. 高氯酸中毒 (hyperchloremic acidosis)，常合併 anion gap 增加

19. 27 歲男性因肺炎住院，經過 6 天之治療出現呼吸費力與發紺之現象，ABG 顯示 pH：7.44， $\text{PaCO}_2$ ：26 mm Hg， $\text{PaO}_2$ ：53 mm Hg， $\text{HCO}_3^-$ ：17 mEq/L，則呼吸治療師應如何評估此病患？

A. <正確答案> pH 仍在正常範圍

經試題疑義會議決議，本題正確答案更正為 A 或 D

B.  $\text{PaCO}_2$  比正常低，已出現呼吸衰竭

C.  $\text{HCO}_3^-$  比正常低，已出現原發性代謝性酸中毒

D. 已出現完全代償性呼吸性鹼中毒

20. 出現局部哮鳴 (wheeze)，最可能為下列何者？

A. 氣胸

B. 肺炎

C. <正確答案> 支氣管內腫瘤

D. 肺水腫

21. 平靜呼吸與快速用力呼吸 (50~100 L/min) 時的呼吸肌在吸氣狀態下，下列何者錯誤？

A. <正確答案> 平靜呼吸時，未使用橫膈肌

B. 平靜呼吸時，大部分的人有使用到肋間肌

C. 快速用力呼吸時，大部分的人有使用到肋間肌

D. 快速用力呼吸時，大部分的人有使用到斜方肌 (Scalenes)

22. 正常呼吸道上皮細胞的纖毛上面覆蓋液體，由內到表面順序為：

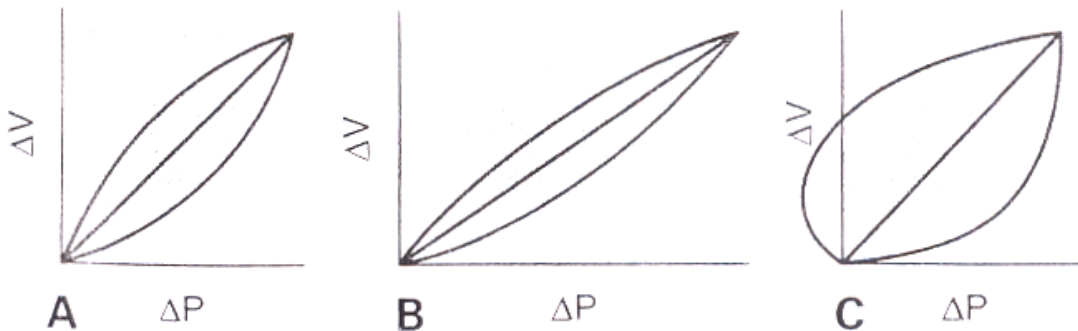
A. 纖毛—乳膠層 (gel layer) —溶膠層 (sol layer)

- B. 纖毛—溶膠層 (sol layer)
- C. 纖毛—乳膠層 (gel layer)
- D. <正確答案> 纖毛—溶膠層 (sol layer) —乳膠層 (gel layer)

23. 有關病人的意識障礙層次，下列何者錯誤？

- A. Confused：代表病人神智稍有不濟
- B. Lethargic：代表病人嗜睡
- C. <正確答案> Stuporous：代表病人對疼痛刺激無反應
- D. Comatous：代表病人對任何刺激均無反應

24. 若圖 A 為正常健康人，則圖 C 最不可能為下列那一種病況？



- A. 肺氣腫
- B. 慢性支氣管炎
- C. 氣喘
- D. <正確答案> 肋膜積水

25. 無效益呼吸 (wasted ventilation) 係指：

- A. 解剖性無效腔呼吸
- B. <正確答案> 生理性無效腔呼吸
- C. 肺泡性無效腔呼吸
- D. 肺泡性及生理性無效腔呼吸

26. 有關肺容積之敘述，下列何者錯誤？ (VC：vital capacity，TLC：total lung capacity，IRV：inspiratory reserve volume，TV：tidal volume，ERV：expiratory reserve volume，RV：residual volume，IC：inspiratory capacity，FRC：functional residual capacity)

- A. <正確答案>  $IRV + RV = IC$
- B.  $ERV + RV = FRC$
- C.  $VC + RV = TLC$
- D.  $IRV + TV + ERV = VC$

27. 一位病患入急診室求診，其動脈血氣體分析值如下： $\text{PaO}_2 = 170 \text{ mm Hg}$ ， $\text{PaCO}_2 = 23 \text{ mm Hg}$ ，最可能為下列何種情況？
- A. 病患呼吸快速，無氧氣供給
  - B. <正確答案> 病患呼吸快速，有氧氣供給
  - C. 病患呼吸正常，無氧氣供給
  - D. 病患呼吸正常，有氧氣供給
28. 一 35 歲毒癮患者，動脈血氣體分析報告為  $\text{pH} : 7.30$ ， $\text{PCO}_2 : 55 \text{ mm Hg}$ ， $\text{HCO}_3^- : 27 \text{ mEq/L}$ ，此情形屬：
- A. <正確答案> 未代償性呼吸酸中毒
  - B. 未代償性代謝酸中毒
  - C. 代償性呼吸酸中毒
  - D. 代償性代謝酸中毒
29. 出現長吸式呼吸（apneustic breathing）時，腦損傷最可能出現在下列何處？
- A. 大腦皮質
  - B. <正確答案> 橋腦
  - C. 延髓
  - D. 小腦
30. Allen's test 之目的，在證實下列何動脈未阻塞？
- A. 橈動脈（radial artery）
  - B. <正確答案> 尺動脈（ulnar artery）
  - C. 臂動脈（brachial artery）
  - D. 股動脈（femoral artery）
31. 有關末梢化學接受體（peripheral chemoreceptors），下列敘述何者正確？
- A. Carotid bodies 經由迷走神經傳遞訊息
  - B. Aortic bodies 由舌咽神經傳遞訊息
  - C. Carotid bodies 之影響小於 aortic bodies
  - D. <正確答案>  $\text{PaCO}_2$  上升可誘發訊息傳遞
32. 有關 methemoglobin 之敘述，下列何者錯誤？
- A. <正確答案> 在正常 RBC 中約占 10%
  - B. Cytochrome  $\text{b}_5$  reductase 缺乏時，methemoglobin 會增加
  - C. 吸入 NO 時，methemoglobin 會增加

- D.對氧氣之親和力高於成人之血紅素
- 33.常做動脈穿刺抽血的部位不包括何者？
- A.橈動脈
  - B.股動脈
  - C.肱動脈
  - D.<正確答案> 頸動脈
- 34.利用吐氣末之二氧化碳分壓( $P_{et}CO_2$ )及動脈血二氧化碳分壓( $P_aCO_2$ )計算無效腔( dead space)之正確方式應為：
- A.<正確答案>  $(P_aCO_2 - P_{et}CO_2) / P_aCO_2$
  - B.  $(P_{et}CO_2 - P_aCO_2) / P_{et}CO_2$
  - C.  $(P_aCO_2 - P_{et}CO_2) / P_{et}CO_2$
  - D.  $(P_aCO_2 - P_{et}CO_2) / P_vCO_2$
- 35.下列那一種氧氣分析儀的測量值不會受到大氣壓力改變的影響？
- A.Polarographic analyzer
  - B.Galvanic cell analyzer
  - C.Paramagnetic oxygen analyzer
  - D.<正確答案> Electrical analyzer
- 36.下列那一項痰液革蘭氏抹片檢查，能看出是否為適當的檢體？
- A.<正確答案> numerous pus cells , few epithelial cells
  - B.numerous pus cells , numerous epithelial cells
  - C.few pus cells , few epithelial cells
  - D.few pus cells , numerous epithelial cells
- 37.心肌缺氧最先表現在：
- A.心電圖異常
  - B.心絞痛( angina )
  - C.心臟收縮功能不良( systolic dysfunction )
  - D.<正確答案> 心臟舒張功能不良( diastolic dysfunction )
- 38.有關血壓之測量，下列敘述何者錯誤？
- A.<正確答案> 橈動脈( radial artery)測得之收縮壓比臂動脈( brachial artery)約低 6 mm Hg
  - B.侵襲性之動脈內監測( intraarterial monitoring)所得之收縮壓，會比傳統非侵襲性之血壓測量高約 10-20%

- C. 侵襲性之動脈內監測 (intraarterial monitoring) 所得之舒張壓，會比傳統非侵襲性之血壓測量低約 10-20%
- D. 對於敗血性休克、使用升壓劑之病人，橈動脈 (radial artery) 測得之血壓會低估實際數值
39. 當使用會產生較高阻力的裝置又要精準評估氣流量時，下列何種氣體流量計較為適宜？
- A. Flow restrictor
- B. Bourdon gauge regulator
- C. **<正確答案>** Pressure compensated Thorpe tube
- D. Pressure uncompensated Thorpe tube
40. 有關 NO therapy 下列何者錯誤？
- A. 降低肺內分流
- B. **<正確答案>** 初始治療劑量不可低於 20 ppm
- C. 引發 rebound hypoxemia
- D. 產生 NO<sub>2</sub> 和 methemoglobin
41. 下列關於 pressure-uncompensated Thorpe tube flowmeter 之敘述，何者正確？
- A. 當插入氣源出口時，Thorpe tube 會增壓至 50 psig
- B. Needle valve 設置於 Thorpe tube 之遠端
- C. 將 flowmeter 插入牆上氣源出口且關閉 needle valve 時，浮球會先往上跳動然後下降至原點
- D. **<正確答案>** 當 back-pressure 進入 Thorpe tube 時，會影響流量之讀數
42. 請依序選出美國、國際標準局之氧氣鋼瓶顏色：
- A. 灰色、黑色
- B. 黑色、白色
- C. 白色、綠色
- D. **<正確答案>** 綠色、白色
43. 氧氣對肺部及中樞神經系統的毒性傷害程度，取決於下列那些因素？①氧氣分壓 ②治療時間長短 ③二氧化碳分壓
- A. 僅①
- B. 僅②
- C. **<正確答案>** ①②
- D. ①③



44. 使用 non-rebreathing mask (NRM),  $O_2$  flow rate: 8 L/min, 病患吸氣時, 儲氣袋呈扁塌狀, 下列何者為適宜的處置?
- A. 改用 simple mask
  - B. 改用 partial-rebreathing mask
  - C. <正確答案> 調高氣體流量
  - D. 調低氣體流量
45. 一個空氣混入型 (air-entrainment) 面罩吸入氧濃度設定在 35%, 若以 6 升/分的純氧來驅動, 可提供混合後氣體的總流量為多少升/分?
- A. 24
  - B. <正確答案> 36
  - C. 48
  - D. 60
46. Paraquat 中毒患者送至急診室, 病患意識清醒, 呼吸次數 32 次/分, 未用氧之動脈血氣體分析結果  $pH=7.356$ 、 $PaCO_2=30$  mm Hg、 $PaO_2=58$  mm Hg, 下列何種治療最為合適?
- A. Non-rebreathing reservoir mask 15 L/min
  - B. Aerosol mask 100%
  - C. Nasal cannula 4 L/min
  - D. <正確答案> 暫不需要氧氣治療, 密切觀察
47. 使用 simple mask 時, 必須維持最低氣體流速之主要目的為:
- A. 降低病人幽閉恐懼症的感覺
  - B. <正確答案> 排出二氧化碳
  - C. 穩定  $FiO_2$
  - D. 提供足夠氧氣流量
48. 下列有關長期氧氣治療病患所使用之各種節氧 (oxygen-conserving) 裝置的敘述, 何者錯誤?
- A. <正確答案> 經氣管導管 (transtracheal catheter) 使用時, 因氧氣直接送入氣管, 故須用潮溼器 (humidifier)
  - B. 脈動需求式 (pulse-demand) 氧氣供應系統是以 pressure trigger 開始提供氧氣
  - C. 如以美觀為考量, 經氣管導管 (transtracheal catheter) 是較佳的選擇
  - D. 如以方便實用性為考量, 貯存式鼻管 (reservoir cannula) 是較好選擇
49. 下列何者不是氧氣治療在急症照護之適應症?
- A. 成人、小孩以及新生兒在吸入空氣下,  $PaO_2 \leq 60$  mm Hg 或  $SaO_2 \leq 90\%$  時

- B. <正確答案> COPD 病人， $\text{PaO}_2 = 55-59 \text{ mm Hg}$ ，未合併有肺心症者
- C. 急性心肌梗塞患者
- D. 手術後恢復期患者短期使用
50. 救難直昇機到高山頂上（此地大氣壓為  $600 \text{ mm Hg}$ ）去救援一位山難病患，當給與鼻管（nasal cannula）治療時，其 Bourdon 流量計顯示為 3 升／分，此時病患得到的氧氣流量應為多少升／分？
- A. <正確答案> 3.8
- B. 3.0
- C. 2.7
- D. 2.4
51. 高壓氧不能用來治療下列何種疾病？
- A. 一氧化碳中毒
- B. 腦膿瘍
- C. 壞死性軟組織感染
- D. <正確答案> 肺結核
52. 關於高壓氧治療骨髓炎之敘述，下列何者錯誤？
- A. 在藥物治療失敗才用
- B. <正確答案> 急性骨髓炎也常用
- C. 通常是輔助治療的角色
- D. 患者若需要擴創（debride），高壓氧治療並不能取代擴創術（debridement）
53. 有關高壓氧的鈍性氣體嗜睡（inert gas narcosis），必需要壓力大於多少 feet of sea water（fsw）才發生？
- A. <正確答案> 60 fsw
- B. 30 fsw
- C. 20 fsw
- D. 10 fsw
54. 有關高壓氧的鈍性氣體嗜睡（inert gas narcosis），下列敘述何者錯誤？
- A. 很少發生
- B. 多在多人艙發生
- C. <正確答案> 過程多為快速持續惡化
- D. 治療後多無明顯後遺症
55. 關於多人艙高壓氧治療，下列敘述何者錯誤？

A. 大多數多人艙裡面用的是空氣，非 100% 氧氣

B. <正確答案> 患者可以相互交談

經試題疑義會議決議，本題正確答案更正為 B 或 C

C. 治療時患者可玩牌或玩棋

D. 治療結束時，艙內溫度會降低

56. 使用高壓氧治療，對危急病患而須醫護人員在內照護時，最好使用：

A. 單人艙

B. <正確答案> 多人艙

C. 人畜混合艙

D. 混合艙

57. 氣體的溫度為其露點 (dew point) 時，如氣體的水氣最大可容量 (water holding capacity) 為 36 mg/L，其實際含水量 (actual water content) 為：

A. <正確答案> 36 mg/L

B. 44 mg/L

C. 47 mg/L

D. 30 mg/L

58. 下列那些為正確使用 MDI (metered-dose inhaler) 的方法？① 嘴唇不須密含 mouthpiece ② 須快速吸氣 (> 40 L/min) ③ 吸藥後無須閉氣 ④ 可立即執行下一次吸入 ⑤ MDI 噴口須距離嘴巴 4 公分 (約二指寬)

A. <正確答案> 僅①⑤

B. 僅②④

C. ①②③

D. ②④⑤

59. Bland aerosol 治療，臨床上常發生的不良併發症，不包括下列何者？

A. 水分增加

B. 支氣管痙攣

C. <正確答案> 造成氣道內等溫飽和界線 (ISB) 下移

D. 感染

60. Metered-dose inhaler 加裝 spacer / holding chamber 使用，下列何者不是其優點？

A. 改善口—手協調

B. 降低口咽部的沉積藥量

C. 使藥物顆粒 MMAD 變小

D. <正確答案> 加速藥物顆粒運行的速度

61. 慢性阻塞性肺疾患者入急診時呼吸音為哮鳴 (wheeze)，醫師開立手握式噴霧器吸入支氣管擴張劑，下列何種溶液最不適合此患者？

- A. 0.45% saline
- B. 0.9% saline
- C. <正確答案> 3% saline

D. Distilled water

62. 下列何種吸入型藥物可誘發反應性支氣管痙攣 (reactive bronchospasm)？① acetylcysteine ② ribavirin ③ steroids ④ cromolyn sodium ⑤ distilled water

- A. 僅①⑤
- B. 僅①③
- C. 僅①④⑤
- D. <正確答案> ①②③④⑤

63. 在無氣流的情況下，微小的霧氣顆粒在呼吸道末端，會以布朗氏運動 (Brownian diffusion) 方式前進，並沉積在呼吸道內，下列那些因素會影響此微小顆粒之沉積？① 粒子大小 ② 憋氣時間 ③ 重力 ④ 慣性

A. <正確答案> 僅①②

B. 僅①②④

C. 僅②③④

D. ①②③④

64. 下列有關乾粉吸入器 (dry powder inhaler, DPI) 的敘述，何者正確？

A. <正確答案> 吸入時必須要有快速的氣流 (>40 L/min)

B. 急性氣喘發作時很容易使用

C. 適用於 5 歲以下的嬰幼兒

D. 備勞喘 (Berotec) 吸入劑屬於 DPI

65. 下列何者不是施行經口氣管插管常規所需的器具？

A. 喉頭鏡 (Laryngoscope with blades)

B. 抽痰設備

C. 氣管內管 (ET tube)

D. <正確答案> 馬蓋耳夾子 (Magill forceps)

66. 一般最常建議操作經皮擴張氣管造瘻術 (percutaneous dilatational tracheostomy) 的地方為何？

A. 普通病房

B. 開刀房

C.<正確答案> 加護病房

D.安養中心

67.那一種氣切管常用來評估病患是否已經可以準備拔管，並且容許病患講話？

A.Foam cuff tracheostomy tube

B.Standard cuffed tracheostomy tube

C.<正確答案> Fenestrated tracheostomy tube

D.Metal tracheostomy tube

68.根據美國呼吸照護學會臨床操作指引，執行經鼻氣管內抽痰時，適當的抽痰壓力為多少 mm Hg？

A.大人：-100 ~ -150，小孩：-100 ~ -120，嬰兒：-80 ~ -100

B.大人：-110 ~ -130，小孩：-90 ~ -110，嬰兒：-40 ~ -60

C.<正確答案> 大人：-100 ~ -120，小孩：-80 ~ -100，嬰兒：-60 ~ -80

D.大人：-100 ~ -120，小孩：-80 ~ -100，嬰兒：-40 ~ -60

69.下列何者可以對胸腔做叩擊（percussion）的物理治療？

A.肺出血

B.<正確答案> 發燒

C.肋骨骨折

D.血壓不穩定

70.肋膜積水病患，合併近肋膜端肺擴張不全（atelectasis），常歸屬於下列何者？

A.再吸收性肺擴張不全（resorption atelectasis）

B.侷限性肺擴張不全（restrictive atelectasis）

C.<正確答案> 被動性肺擴張不全（passive atelectasis）

D.結痂性肺擴張不全（cicatrization atelectasis）

71.下列何者不是間歇正壓呼吸（intermittent positive pressure breathing）之可能併發症？

A.氣胸

B.胃脹氣

C.感染

D.<正確答案> 咳血

72.下列何者適合使用誘發性肺量計法（incentive spirometry）？

A.神智不清

B.不能配合

- C.<正確答案> 肺活量 (vital capacity) > 10 mL/kg
- D.吸氣容積 (inspiratory capacity) < 1/3 預測值
- 73.胸腔或上腹部手術後病患，當病情穩定時使用誘發性肺量計法 (incentive spirometry) 進行呼吸訓練的建議頻率，至少約為每日幾次？
- A.20 次
- B.<正確答案> 100 次
- C.400 次
- D.600 次
- 74.運動心肺功能檢查之適應症，下列何者錯誤？
- A.原因不明的呼吸困難
- B.全肺切除術前評估
- C.肺部復健治療前評估
- D.<正確答案> 鑑別診斷肺氣腫與間質性肺病
- 75.整體而言，以動脈穿刺進行動脈血氣體分析之最佳穿刺動脈為：
- A.股動脈
- B.<正確答案> 橈動脈
- C.足背動脈
- D.尺動脈
- 76.氣管狹窄病患置放氣管 T 型管應注意事項，下列何者錯誤？
- A.只要通暢，不須每月定期更換
- B.共 5 部分組成：上管、下管、外管、環及外管蓋
- C.經外管抽痰時，抽痰管仍可順利抽吸上管及下管的痰液
- D.<正確答案> 主要的併發症為局部出血
- 77.慢性阻塞性肺疾病患血氧降低的主要生理機轉為：
- A.通氣不足 (Hypoventilation)
- B.分流 (Shunting)
- C.吸入氧氣濃度不足
- D.<正確答案> 通氣血流比不配合
- 78.下列對人工鼻的敘述，何者正確？
- A.可提供 100%的體濕度 (body humidity)
- B.適合通氣量較大的病患 (通氣量 > 10 L/min)

C.適合痰液特別黏稠的病人

D.<正確答案> 易增加呼吸阻力

79.氣管內管插管使用經口（oral）或經鼻（nasal）路徑的比較，下列敘述何者錯誤？

A.經口氣管內管，較常用於緊急時建立呼吸道

B.經鼻氣管內管，管徑小呼吸阻力較大

C.經口氣管內管，較易被自拔或滑脫

D.<正確答案> 經鼻氣管內管，支氣管鏡檢查較容易操作

80.下列何者不算營養不良？

A.<正確答案> 體重高於預期理想體重的 90%

B.體重低於預期理想體重的 80%

C.最近體重減輕超過預期理想體重的 15%

D.最近體重減輕超過預期理想體重的 20%