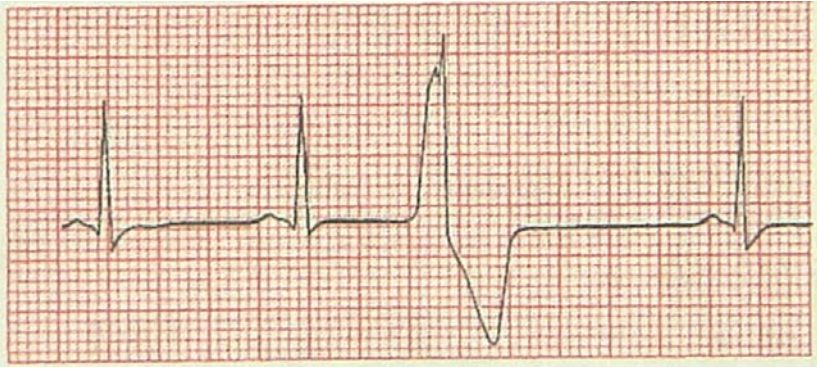


1. 肺瀰散量檢查(diffusing capacity)屬於下列那一種肺功能檢查？
 - A. 通氣功能 (ventilation function)
 - B. <正確答案> 氣體交換功能 (gas exchange function)
 - C. 通氣控制功能(ventilatory regulation)
 - D. 氧氣輸送功能 (oxygen transport)
2. 呼吸衰竭已經氣管插管使用人工呼吸器的病人，如果要在病床邊施行支氣管鏡檢查，下列敘述何者錯誤？
 - A. <正確答案> 呼吸衰竭病患，絕對禁忌在床邊施行支氣管鏡檢查
 - B. 呼吸器使用中的病人施行支氣管鏡檢查，有時是爲了清除呼吸道中的分泌物、異物
 - C. 有時是爲了確定呼吸衰竭的病因，以挽救病人的呼吸衰竭
 - D. 有時是爲了治療的目的，施行支氣管肺泡灌洗術(BAL)，例如肺泡蛋白沈著症(pulmonary alveolar proteinosis)
3. 有關喘鳴音(wheezes)之敘述，下列何者錯誤？
 - A. 喘鳴音屬高頻連續性的樂音(musical sound)，是氣流通過狹窄氣道時產生的聲音
 - B. 氣喘、細支氣管炎、支氣管內異物或腫瘤病人常可聽到喘鳴音
 - C. <正確答案> 喘鳴音只有在吸氣時可以聽到
 - D. 喘鳴音常是可恢復性的(reversible)
4. 18歲男性，平時健康，突然感覺左胸疼痛，不久即覺得氣悶，則下列那一項病況最爲可能？
 - A. 左側肋骨骨折
 - B. 左側肋膜積液(left pleural effusion)
 - C. <正確答案> 左側自發性氣胸(left spontaneous pneumothorax)
 - D. 左側肺癌(left lung cancer)
5. 60歲男性，每日吸菸一包，已40年，主訴慢性咳嗽併有黏性痰液10年，每年咳嗽的時間，總有半年以上，他的胸部X光片無異常。肺功能檢查也正常。則下列那項診斷最合適？
 - A. <正確答案> 慢性支氣管炎(chronic bronchitis)
 - B. 肺癆症(pthisis)
 - C. 支氣管過度敏感症(bronchial hyperresponsiveness)
 - D. 間質性肺炎(interstitial pneumonitis)

6. 下列 ECG 是那一種心律不整？



A. Atrial premature beat (APC)

B. <正確答案> Ventricular premature beat (VPC)

C. Junctional premature beat

D. Right bundle branch block (RBBB)

7. 病人的理學檢查，發現叩診時左胸呈現鈍音 (dullness)，聽診時左胸的呼吸音減弱，則下列那一項診斷最有可能？

A. 左肺動脈栓塞

B. <正確答案> 左側肋膜積液

C. 左側自發性氣胸

D. 左肺肺炎

8. 下列何者不會增加肺瀰散量檢查 (diffusing capacity, DL_{CO}) ？

A. 紅血球過多症

B. 運動

C. 鬱血性心衰竭

D. <正確答案> 肺氣腫

9. 40 歲男性，主訴咳血，則下列咳血相關疾病中，那一項和自體免疫疾病有關？

A. 肺結核病

B. 肺癌

C. 支氣管擴張症

D. <正確答案> Goodpasture 症候群

10. 60 歲男性，主訴呼吸困難，躺下尤為難過，坐起稍緩解，睡覺時枕頭要墊高三個，才覺得呼吸較順暢。有關這種現象之敘述，下列何者錯誤？

- A. 這種現象稱之為端坐呼吸（orthopnea）
- B. 心臟衰竭的人比較會出現這種情形
- C. 兩側橫膈麻痺的病人也有這種現象
- D. <正確答案> 貧血的人也會有這樣的症狀
11. 評估病人的意識狀態，臨床上常使用 Glasgow 昏迷指數（Glasgow coma score）。則有關這項昏迷指數的 EVM 評量方法，下列敘述何者錯誤？
- A. <正確答案> $E_4V_6M_5 = GCS 15$ ，是代表病人的意識狀態十分清楚
- B. $E_4V_4M_5 = GCS 13$ ，是代表病人有輕度腦受損
- C. $E_2V_3M_5 = GCS 10$ ，是代表病人有中度腦受損
- D. $E_1V_2M_3 = GCS 6$ ，是代表病人有嚴重腦受損
12. I/E ratio 如果呈現吐氣時間延長，所代表的意義是下列那一項？
- A. 呼吸的中樞驅力不足
- B. <正確答案> 阻塞性的通氣障礙
- C. 侷限性的通氣障礙
- D. 氣體交換功能的異常
13. 桶狀胸（barrel chest），最常見於下列那種疾病？
- A. 間質性肺炎
- B. <正確答案> 肺氣腫
- C. 過敏性肺炎
- D. 塵肺症
14. 下列那一項最不符合肺心症的臨床表現？
- A. 心電圖呈現 $S_1S_2S_3$ ，RBBB 或 S_1Q_3 pattern
- B. 心電圖呈現 RVH pattern
- C. 心電圖呈現尖形 P 波（peak P）
- D. <正確答案> 胸部 X 光影像顯示心臟肥大，PMI 往左下方移動
15. 下列有關軟式支氣管鏡檢查之敘述何者正確？
- A. 病人須先接受全身麻醉才能施行
- B. <正確答案> 可通過氣管切口（tracheostomy）進入氣道
- C. 並不會誘發氣喘病人之氣喘發作
- D. 急性呼吸窘迫症候群（ARDS）之病人不可作此檢查

16. 氣喘患者使用定量噴霧器（MDI）吸入類固醇後，下列何者處置最無法避免產生聲音沙啞情形？
- A. 多喝水
 - B. 使用貯藥艙（spacer）
 - C. 漱口
 - D. <正確答案> 使用抗生素治療
17. 異位性體質（atopy）患者的血清檢查可發現那一種免疫球蛋白會比正常值高？
- A. Ig A
 - B. <正確答案> Ig E
 - C. Ig G
 - D. Ig M
18. 下列何者不是一般居家環境中常見之氣喘過敏原來源？
- A. 黴菌
 - B. 貓狗等寵物
 - C. <正確答案> 塑膠傢俱與玩具
 - D. 塵蟎與蟑螂
19. 氣喘病患使用都保（turbuhaler）乾粉吸入劑，其吸氣流速一般建議為多少？
- A. 20 L/min 以下
 - B. 30~40 L/min
 - C. 40~50 L/min
 - D. <正確答案> 60 L/min 以上
20. 氣喘病人肺功能檢查與評估較不會受到下列何項因子之干擾？
- A. 肺功能檢查室之環境有大量灰塵存在
 - B. 肺功能檢查前 6 小時內使用吸入型長效 β_2 -agonist
 - C. 肺功能檢查前 8 小時內使用長效型茶鹼
 - D. <正確答案> 肺功能檢查前未禁食
21. 因為氣喘發作而死亡病患的呼吸道中，最常發生的病理現象為何？
- A. <正確答案> 大量濃痰阻塞呼吸道
 - B. 氣管或支氣管破裂
 - C. 呼吸道出血
 - D. 肺動脈栓塞

22. 有關氣喘患者使用吸入型類固醇之敘述，下列何者正確？
- A. <正確答案> 可能造成口腔念珠菌感染
 - B. 有迅速支氣管擴張作用
 - C. 使用後感染肺結核之機率會增加
 - D. 長期使用可能引起氣道黏膜之萎縮
23. 慢性阻塞性肺病患者突然出現低血氧和肺動脈高壓時，有可能為下列何種情況？
- A. 肋膜積液
 - B. <正確答案> 肺栓塞
 - C. 併發肺癌
 - D. 肺炎
24. 下列何者不是慢性阻塞性肺病急性惡化時，使用全身型類固醇的好處？
- A. 可加速肺功能的恢復
 - B. 可減少住院時間
 - C. 可減少治療失敗
 - D. <正確答案> 減少肺部感染
25. 關於肺病及肺功能的敘述，下列何者錯誤？
- A. 慢性支氣管炎患者肺功能可能完全正常
 - B. <正確答案> 肺氣腫患者早期常出現低血氧症
 - C. 肺氣腫患者經常晚期才出現肺心症
 - D. 肺氣腫患者晚期才出現高二氧化碳血症
26. 慢性阻塞性肺病急性惡化（acute exacerbation）較少由下列那一菌種引起？
- A. *Haemophilus influenzae*
 - B. *Moraxella catarrhalis*
 - C. <正確答案> *Pseudomonas aeruginosa*
 - D. *Streptococcus pneumoniae*
27. 一位 30 歲男性，晚期 HIV 感染，血中 CD4 淋巴球 < 200 cells/ μ L，下列何者不是較常見的肺結核臨床表現？
- A. 皮膚結核菌素測試（PPD skin test）常為陰性反應
 - B. <正確答案> 胸部 X 光病變主要在兩側上肺葉
 - C. 常見淋巴結腫大（adenopathy）
 - D. > 50% 患者有肺外侵犯

28. 下列何種抗結核藥物可能引發視神經炎，甚至失明？
- A. INH
 - B. RIF
 - C. <正確答案> EMB
 - D. PZA
29. 骨髓移植後，服用免疫抑制劑期間若併發肺炎，在移植後 3 週內最可能的致病原因是什麼？
- A. <正確答案> 侵襲性黴菌感染（invasive fungal infections）
 - B. 侵襲性細菌感染（invasive bacterial infections）
 - C. 巨細胞病毒感染（cytomegalovirus infection）
 - D. 排斥反應
30. 夏季使用中央空調時，若冷卻用水遭污染，可能引起何種疾病？
- A. <正確答案> 退伍軍人症
 - B. 病毒性肺炎
 - C. 肺結核
 - D. 隱球菌肺炎
31. 下列菌種中，何種是非典型、急性社區型肺炎（atypical, acute community-acquired pneumonia）之常見病原菌？① *Legionella pneumophila* ② *Mycoplasma pneumoniae* ③ *Chlamydia pneumoniae* ④ Viruses ⑤ *Streptococcus pneumoniae*
- A. ①②③④⑤
 - B. <正確答案> 僅①②③④
 - C. 僅②③④⑤
 - D. 僅③④⑤
32. 過敏性支氣管肺麴霉病（allergic bronchopulmonary aspergillosis, ABPA）的主要診斷標準，下列何者錯誤？
- A. 支氣管氣喘、肺部浸潤陰影
 - B. 周邊血液嗜伊紅性球增多（ $>1000/\mu\text{L}$ ）、血清 IgE 增高
 - C. 有對抗麴菌屬(*A.fumigatus*)血清沈澱素
 - D. <正確答案> 肺外側、周邊性支氣管擴張
33. 下列何者產生的呼吸衰竭主要是第一型（低血氧症）呼吸衰竭？
- A. 麻醉劑過量（narcotics overdose）
 - B. Guillain-Barre syndrome

- C. <正確答案> 敗血性休克
- D. 呼吸肌肉疲勞
34. 生食淡水蟹可能感染下列何種寄生蟲或原蟲？
- A. 阿米巴 (*Entamoeba histolytica*)
- B. 蛔蟲 (*Ascaris lumbricoides*)
- C. 鉤蟲 (*Hook worms*)
- D. <正確答案> 肺吸蟲 (*Paragonimus westermani*)
35. 有關間質性肺疾其肺功能檢查結果，下列敘述何者正確？
- A. 全肺容積 (total lung capacity) 減少，剩餘體積 (residual volume) 增加
- B. 全肺容積增加，剩餘體積增加
- C. 全肺容積增加，剩餘體積減少
- D. <正確答案> 全肺容積減少，剩餘體積減少
36. 下列何者是塵肺症可能的肺功能檢查結果？①阻塞型通氣異常 ②侷限型通氣異常
③混合型通氣異常 ④上呼吸道阻塞型通氣異常
- A. <正確答案> ①②③
- B. ②③④
- C. ①③④
- D. ①②④
37. 有關急性呼吸窘迫症候群 (ARDS) 其滲出期 (exudative phase)，指的是疾病發生後第幾週內？
- A. 4 週
- B. 3 週
- C. 2 週
- D. <正確答案> 1 週
38. 有關瀰漫性肺泡出血的臨床表現，下列敘述何者錯誤？
- A. 咳嗽
- B. 氣促
- C. <正確答案> 胸痛
- D. 咳血
39. 下列有關治療急性肺動脈血栓的方法，下列敘述何者正確？
- A. 抗血栓治療 (antithrombotic therapy) 可以溶解血栓與預防新血栓之形成

- B. <正確答案> 皮下注射之低分子量肝素（low molecular weight heparin），半衰期較傳統肝素為長
- C. 治療急性大量的肺動脈栓塞，血栓溶解術的臨床療效優於肝素；而使用 r-TPA 較 urokinase 有效
- D. 栓子切除術（embolectomy）的安全性佳，是作為血栓溶解術失敗後的第二線治療
40. 關於鈍傷引起之心臟破裂，下列敘述何者錯誤？
- A. 多發生於高速車禍
- B. 也發生於墜樓
- C. <正確答案> 繫安全帶可完全避免車禍時心臟破裂
- D. 高速車禍胸內壓增大，可傳至心臟腔室造成心臟破裂
41. 對於創傷引起低血容休克之病患，最好的處理方法為：
- A. <正確答案> 以 Ringer's lactate solution 進行大量輸液治療
- B. 以全血進行輸液治療
- C. 以人造血漿進行輸液治療
- D. 找到出血位置並快速止血
42. 據統計鈍傷引起之胸腔創傷，何種損傷最為常見？
- A. <正確答案> 肋骨骨折
- B. 氣胸
- C. 血胸
- D. 心包膜填塞
43. 有關成人胸腔創傷引起之乳糜胸（chylothorax）之手術治療一般通則為何？
- A. 乳糜胸引流流量每日超過 300 mL，且引流超過 2 週者
- B. <正確答案> 乳糜胸引流流量每日超過 500 mL，且引流超過 3 週者
- C. 乳糜胸引流流量每日超過 300 mL，且引流超過 3 週者
- D. 乳糜胸引流流量每日超過 200 mL，且引流超過 6 週者
44. 有關創傷病患使用麻醉劑及神經肌肉阻斷劑，下列敘述何者錯誤？
- A. <正確答案> Thiopentol 及 propofol 不會造成低血壓及呼吸停止
- B. 對於低血壓之病患，可使用 ketamine
- C. Ketamine 會增加顱內壓
- D. Succinylcholine 會使血鉀增高
45. 有關胸腔穿刺傷引起的全身性動脈空氣栓塞（systemic arterial air embolism），下列敘述何者錯誤？

- A. 可發生在胸腔槍傷或刀刺傷之病患
- B. <正確答案> 使用陽壓呼吸器可改善動脈空氣栓塞症狀
- C. 病患可能發生心室震顫及抽搐現象
- D. 病患可能有咳血現象
46. 關於胸腔創傷引起之胸內大血管破裂，下列敘述何者正確？
- A. 90%胸內大血管破裂是由胸腔鈍傷引起
- B. <正確答案> 車禍引起之死亡，約 15%由主動脈損傷引起
- C. 主動脈損傷最常見之位置為升主動脈與主動脈瓣交接處
- D. 主動脈損傷會引起主動脈破裂，但不會造成主動脈剝離（dissection）
47. 一車禍病人腹部受撞擊，胸部 X 光疑有外傷性橫膈疝氣。此疝氣發生位置多位於：
- A. 食道裂孔
- B. <正確答案> 左側橫膈
- C. 右側橫膈
- D. 主動脈裂孔
48. 偵測肋膜積液的 glucose 可以幫忙臨床疾病診斷，當 pleural fluid glucose level 低於 60 mg/dL (3.33 mmol/L) 時，可以考慮排除以下何種疾病？
- A. Parapneumonic effusion
- B. Malignant effusion
- C. Tuberculous effusion
- D. <正確答案> Nephrotic syndrome with pleural effusion
49. 肋膜液可以經由臟層肋膜（visceral pleura）與壁層肋膜（parietal pleura）進入肋膜腔，尤其是在肺內或是胸廓內間質壓力增加時，接著便需要依靠在壁層肋膜（parietal pleura）上的許多小洞孔來做排除功能，這些壁層肋膜上的小洞孔稱之為何？
- A. <正確答案> Stomata
- B. Pores
- C. Holes
- D. Gaps
50. 下列有關低白蛋白血症（hypoalbuminemia）與肋膜積液的敘述，何者正確？
- A. 不常見於愛滋病患
- B. <正確答案> 通常在血清白蛋白濃度小於 1.8g/dL 時，才出現肋膜積液
- C. 病患常見合併出現有大量的肋膜積液
- D. 低白蛋白血症造成肋膜積液的機轉與腎病症候群不同

51. 下列有關肋膜疼痛（pleurodynia）的敘述，何者正確？
- A. <正確答案> 可能由病毒性肋膜炎引起
 - B. 通常容易以藥物治療處理
 - C. 典型症狀為深快的呼吸
 - D. 不會合併肺葉塌陷與缺氧
52. 有關單側橫膈麻痺的理學檢查，下列敘述何者錯誤？
- A. 患側肺底部呼吸音減少
 - B. 患側肺底部呼吸音可聽到肺囉音
 - C. 患側腹部在吸氣期，偏移程度減少
 - D. <正確答案> 患側胸廓在吸氣期，偏移程度減少
53. 下列何種脊髓損傷通常會造成完全呼吸肌麻痺？
- A. C6
 - B. C5
 - C. C4
 - D. <正確答案> C3
54. 下列何種肌肉病變疾病為代謝性的疾病？
- A. Steroid-induced myopathy
 - B. Polymyositis
 - C. Periodic paralysis
 - D. <正確答案> Mitochondrial myopathy
55. 單一肺結節（solitary pulmonary nodule）時常需要使用經皮細針切片或抽取細胞（percutaneous needle aspiration）來診斷，但此檢查有一定的風險，下列那種情況仍適合使用此檢查方法？
- A. 病人有嚴重之肺動脈高血壓
 - B. 病人喘，無法閉住呼吸動作
 - C. 病人有嚴重之肺氣腫（emphysema）
 - D. <正確答案> 病人有可控制之氣喘病（asthma）
56. 下列何種細胞型態的肺癌最可能合併高血鈣症？
- A. <正確答案> 鱗狀細胞癌
 - B. 腺癌
 - C. 大細胞癌
 - D. 小細胞癌

57. 肺腺癌若侵犯胸壁，但無淋巴結或其他遠處轉移，應優先考慮下列何種治療方式？
- A. <正確答案> 手術切除
 - B. 放射治療
 - C. 化學治療
 - D. 放射治療加上化學治療
58. 整體而言肺癌病人五年存活率約為多少？
- A. <正確答案> 10~15%
 - B. 20~25%
 - C. 30~35%
 - D. 40~45%
59. 肺癌的分類中，那一種組織型態的肺癌腫瘤長成兩倍大所需的時間（doubling time）最短？
- A. <正確答案> 小細胞肺癌
 - B. 大細胞肺癌
 - C. 鱗狀上皮細胞癌
 - D. 肺腺癌
60. 下列何者非睡眠生理多相儀檢查（polysomnography）監測項目？
- A. <正確答案> 體溫
 - B. 血中氧氣飽和度
 - C. 心電圖
 - D. 腦波
61. 關於用經鼻陽壓呼吸器（nasal continuous positive airway pressure）治療阻塞型睡眠呼吸中止症候群，下列敘述何者錯誤？
- A. 是目前所知最有效的治療方式
 - B. <正確答案> 病人的接受度高
 - C. 研究證實使用經鼻陽壓呼吸器，可以增加病人的睡眠品質
 - D. 使用經鼻陽壓呼吸器，可以減少夜間高血壓
62. 關於中樞型睡眠呼吸中止症候群的處理，下列敘述何者錯誤？
- A. 須避免鎮定藥物的使用
 - B. 病人可能會對呼吸刺激藥物，如 medroxyprogesterone 有反應
 - C. <正確答案> 對於夜間氧氣治療很重要，一定要給予

- D.有些病人需要呼吸器的治療
- 63.有關陽壓呼吸器治療阻塞型睡眠呼吸中止症候群（obstructive sleep apnea syndrome），下列敘述何者錯誤？
- A.要減少呼吸困擾指數（respiratory disturbance index，RDI）的次數
 - B.要達到改善缺氧的狀況
 - C.能使 paradoxical thoracoabdominal movement 及 snoring 消失
 - D.<正確答案> 越嚴重的呼吸困擾指數（RDI），所需要的 CPAP pressure 越高
- 64.有關阻塞型睡眠呼吸中止症候群的敘述，以下何者錯誤？
- A.<正確答案> 有無白天嗜睡的症狀是睡眠呼吸中止的重要預測指標
 - B.頸圍粗、高血壓、習慣性打鼾是有無睡眠呼吸中止的重要指標
 - C.當高度懷疑睡眠呼吸中止但篩選檢查為陰性時，要考慮安排進一步的全夜的睡眠生理多相儀檢查
 - D.原始的睡眠檢查資料及紀錄需要詳細判讀，電腦判讀的資料可能是錯的
- 65.下列解剖學構造上的異常，何者不會造成阻塞型睡眠呼吸中止症候群？
- A.小下巴症
 - B.下巴後縮
 - C.<正確答案> 小舌頭症
 - D.肢端肥大症
- 66.測量因呼吸引發之警醒（respiratory effort-related arousals，RERAs）最正確之方式是：
- A.<正確答案> 食道壓力計（esophageal manometry）
 - B.睡眠生理多相儀檢查上打鼾之型態
 - C.睡眠生理多相儀檢查上吸氣流量圖形
 - D.胸腹帶（thoracoabdominal piezoelectric bands）
- 67.阻塞型睡眠呼吸中止症候群，最常見的臨床症狀是下列那一方面的表現？
- A.心臟血管疾病方面
 - B.<正確答案> 神經及精神行為方面
 - C.呼吸疾病方面
 - D.腦血管疾病方面
- 68.一位六歲兒童經口放置氣管內管，其深度為多少公分？

經試題疑義會議決議，本題無正確答案，一律給分。

- A. 12
- B. 14

C.<正確答案> 16

D.18

69.早產兒發生呼吸窘迫症候群（respiratory distress syndrome）的原因，最重要者為何？

A.沒肺泡

B.<正確答案> 表面張力素（surfactant）不足

C.痰太多，造成呼吸道阻塞

D.沒有小氣管分支

70.下列那一個孕婦的情況最不容易早產？

A.酗酒

B.抽菸

C.妊娠高血壓

D.<正確答案> 糖尿病

71.下列有關胎兒心跳次數之敘述，何者錯誤？

A.早期胎兒心跳次數減緩是胎兒心跳在子宮收縮早期就減緩

B.<正確答案> 晚期胎兒心跳次數減緩是良性的，代表胎盤血流足夠

C.變動性胎兒心跳次數減緩最常見

D.變動性胎兒心跳次數減緩最常見原因是臍帶受到壓迫

72.關於早產兒視網膜病變之敘述，下列何者錯誤？

A.<正確答案> 只有氧氣給予過多才會形成

B.可能跟血管內皮生長因子有關

C.視網膜血管增生過多

D.需要在視網膜長好前定期篩檢

73.關於喉部的敘述，下列何者錯誤？

A.<正確答案> 成人相對於頸椎的位置比嬰兒高

B.嬰兒大約在 C3~C4 的高度

C.嬰兒的會厭軟骨相對比較長而軟

D.成人最窄處是聲帶

74.下列那一種原因，最少引發兒童的急性呼吸窘迫症候群？

A.休克

B.<正確答案> 氣胸

C.敗血症

D.溺水

75. 下列各種不明原因性間質性肺炎（idiopathic interstitial pneumonia）中，何者的平均發病年齡最爲年輕？

A. Idiopathic pulmonary fibrosis

B. Acute interstitial pneumonia

C. Bronchiolitis obliterans with organizing pneumonia

D. <正確答案> Respiratory bronchiolitis/interstitial lung disease

76. 鎌狀細胞疾病（sickle cell disease）病患常併發細菌性肺炎，2 歲以前以何種病原菌最常見？

A. <正確答案> *Streptococcus pneumoniae*

B. *Haemophilus influenzae*

C. *Staphylococcus aureus*

D. *Escherichia coli*

77. 呼吸道融合性病毒所引發的嬰兒細支氣管發炎，對於下列那一類病嬰威脅最小？

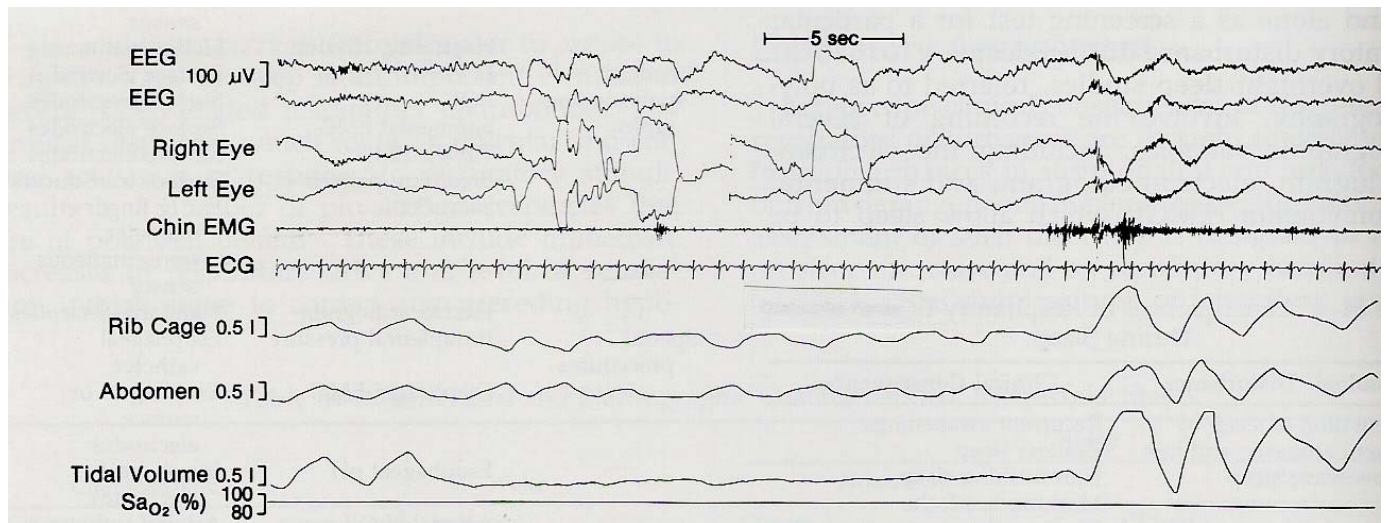
A. 早產兒

B. 先天性心臟病

C. 慢性肺疾病

D. <正確答案> 自體免疫性疾病

78. 請仔細詳閱附圖，請問若有一位 55 歲男性，身高 170 公分，體重 85 公斤，至門診看診，告知醫師他晚上睡不好所以白天精神很差，醫師安排睡眠生理多相儀檢查 (polysomnography)，結果發現此人檢查結果，每一分鐘剛好都發生一次如圖中所顯示的現象，請回答下列各題？



本病患診斷的黃金標準方法為：

- A. 身體理學檢查
 - B. 詳細的病史分析
 - C. **<正確答案>** 睡眠生理多相儀檢查 (polysomnography)
 - D. 全套肺功能檢查
79. 承上題，若你處理此病患，你不會採用以下何種治療方式？
- A. 運動戒酒及減重
 - B. **<正確答案>** 使用安眠藥，幫助他睡好
 - C. 使用陽壓呼吸器
 - D. 使用口腔矯正器
80. 承上題，本病患的嚴重度屬於：
- A. 輕度
 - B. 中度
 - C. **<正確答案>** 重度
 - D. 正常範圍