

96 年第一次專門職業及技術人員高等暨普通考試醫事人員、中醫師、心理師、
呼吸治療師、營養師、獸醫人員考試暨醫師考試分試考試（第一試）試題

代號：2115
頁次：8-1

等 別：高等考試
類 科：呼吸治療師
科 目：基礎呼吸治療學（包括呼吸治療倫理）
考試時間：1 小時

座號：_____

※注意：(一)本試題為單一選擇題，請選出一個正確或最適當的答案，複選作答者，該題不予計分。
(二)本科目共 80 題，每題 1.25 分，須用 2B 鉛筆在試卡上依題號清楚劃記，於本試題上作答者，不予計分。
(三)本試題禁止使用電子計算器。

- 重症肌無力患者接受藥物吸入治療時，下列那一項設備為最佳選擇？
(A) DPI (dry powder inhaler)
(B) MDI (metered-dose inhaler)
(C) IPPB (intermittent positive pressure breathing) + nebulizer
(D) SVN (small-volume nebulizer)
- 使用下列何種噴藥治療設備，沉積在肺部的藥量最多？
(A) DPI (dry powder inhaler) (B) MDI with holding chamber
(C) MDI (metered-dose inhaler) (D) Nebulizer
- Racemic epinephrine 吸入治療，可改善下列那一項因氣管內管置放所造成的喉部傷害？
(A) Vocal cord polyps (B) Glottic edema (C) Vocal cord paralysis (D) Laryngeal stenosis
- 氣霧 (aerosol) 顆粒如果以動力沉積的方式在呼吸道內沉積，其沉積量會受到下列那些因素影響？①吸氣時間的長短 ②吐氣時間的長短 ③氣霧顆粒的密度 ④氣霧顆粒的直徑 ⑤氣霧顆粒的移動速率
(A) ①④⑤ (B) ①③④ (C) ②③⑤ (D) ①③⑤
- 動脈血氣體分析值 pH：7.52，PaCO₂：24 mmHg，PaO₂：98 mmHg，HCO₃⁻：22 mmol/L 表示：
(A)呼吸性鹼中毒 (B)代謝性鹼中毒
(C)代謝性酸中毒 (D)混合呼吸性及代謝性鹼中毒
- 肺癌末期病患申請安寧照護是屬安樂死中的那一類型？
(A)非自願的積極法 (active-involuntary euthanasia)
(B)非自願的消極法 (passive-involuntary euthanasia)
(C)自願的積極法 (active-voluntary euthanasia)
(D)自願的消極法 (passive-voluntary euthanasia)
- 意外拔管的部分原因是沒有黏貼好氣管內管，下列敘述何者錯誤？
(A)黏貼的宜拉膠布大約 2.5 公分寬 (B)黏貼的宜拉膠布長度約為病人頭圍的一倍
(C)宜拉膠布末端撕開，黏住氣管內管 (D)氣管內管，鼻胃管要分別黏貼
- 有關抽痰管大小選擇的敘述，下列何者錯誤？
(A)越大越好以增加抽痰效果 (B)細的抽痰管抽痰效率不佳
(C)一般抽痰管應小於人工氣道內徑的 1/2 到 1/3 (D)粗的抽痰管一般發生併發症機率較大
- 下列何者為常見氣管插管的適應症？
(A)下呼吸道阻塞 (B)氣胸合併呼吸衰竭
(C)使用負壓呼吸器 (D)給予極高濃度氧氣治療
- 下列何者不是常見的氣管插管的傷害？
(A)氣管狹窄 (B)牙齒受傷或掉落 (C)食道—氣道 管 (D)氣管大出血

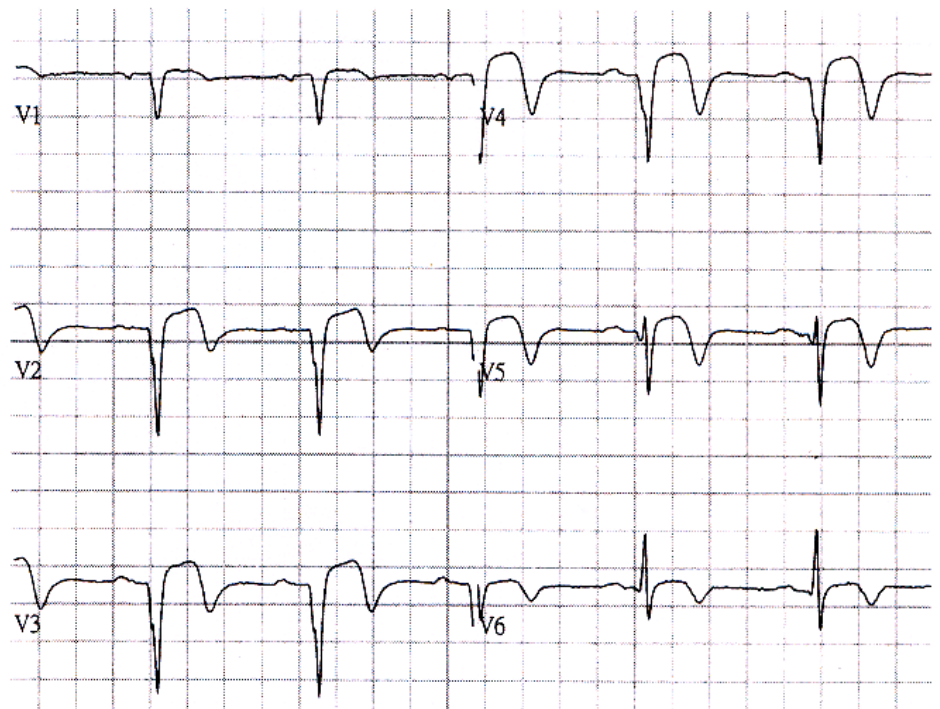
- 11 一位使用呼吸器的敗血症病患，每分鐘通氣量為 18 L/min，下列何者為適宜的呼吸器濕化器？
(A) Heated humidifier (B) Heat and moisture exchanger
(C) Heat and moisture exchanger filter (D) Hygroscopic heat and moisture exchanger filter
- 12 當使用 cascade humidifier 且無加熱管線時，氣體在輸送過程中會有何變化？①水氣凝結 ②溫度下降 ③相對濕度百分比下降 ④絕對濕度不變 ⑤氣體攜帶水分能力 (water holding capacity) 下降
(A) ①②③ (B) ①②⑤ (C) ③④⑤ (D) ①②④
- 13 下列那一段呼吸道內的 humidity deficit 最高？
(A) Nose cavity (B) Oropharynx (C) Trachea (D) Carina 下方
- 14 在人體體溫壓力 (BTPS) 下，氣體的絕對濕度為多少 mg/L？
(A) 24 (B) 44 (C) 47 (D) 100
- 15 無其他相關合併症的慢性阻塞性肺病病患，須長期使用氧氣之條件為動脈血氧分壓 (PaO_2) 小於等於多少 mmHg？
(A) 45 (B) 50 (C) 55 (D) 65
- 16 有關氧氣治療的敘述，下列何者錯誤？
(A) 鼻導管的氧氣流量以小於每分鐘 6 公升為宜
(B) 鼻導管的氧氣流量大於每分鐘 4 公升時建議加用潮濕瓶
(C) 空氣混入型面罩 (Venturi mask) 提供氧氣濃度為 0.24-0.5，故屬於低流量系統
(D) 低流量系統無法完全滿足病患通氣的需求
- 17 下列有關慢性阻塞性肺病病患接受長期居家氧氣治療 (long-term home oxygen therapy) 的敘述，何者錯誤？
(A) 慢性呼吸衰竭病患經長期居家氧氣治療後可改善存活率
(B) 居家氧氣治療目標為血氧分壓大於 60 mmHg，血氧飽和度大於 90%
(C) 夜眠時血氧飽和度為 90%，亦應接受長期居家氧氣治療
(D) 長期居家氧氣治療每日氧氣治療時間大於 15 小時
- 18 慢性阻塞性肺病病患治療穩定出院時，未用氧氣時之動脈血氣體分析結果為 pH 7.398， PaO_2 65 mmHg， PaCO_2 46 mmHg。醫院海拔高度 20 公尺，病患家住在海拔 3000 公尺的高山上，病患出院後立即返家。假設病情無變化，下列病患返家時之可能變化，何者錯誤？
(A) 吸入氧濃度 (FiO_2) 降低 (B) 血氧分壓 (PaO_2) 降低
(C) 二氧化碳分壓 (PaCO_2) 降低 (D) pH 值升高
- 19 承上題，若病患無其他慢性阻塞性肺病之相關合併症，下列病患返家時之預估血氧分壓 (PaO_2) 及氧氣治療需求的敘述，何者正確？(設海拔 3000 公尺之大氣壓為 520 mmHg)
(A) 血氧分壓介於 61-65 mmHg、不需氧氣治療
(B) 血氧分壓介於 56-60 mmHg、不需氧氣治療
(C) 血氧分壓介於 51-55 mmHg、需氧氣治療
(D) 血氧分壓低於 50 mmHg、需氧氣治療
- 20 病患俯臥，保持臀部墊高的姿勢引流，為排除肺部那一部分的呼吸道分泌物？
(A) 腹側下肺葉 (B) 背側上肺葉 (C) 中肺葉 (D) 背側下肺葉
- 21 病患使用塑膠材質 Portex 氣管內管 ID 7.0 mm 時，建議使用的抽痰管尺寸為多少 Fr？
(A) 10 (B) 12 (C) 14 (D) 16

- 22 慢性阻塞性肺病病患考慮外科手術治療時，下列何者不是手術的可能選擇？
(A)肺臟移植 (B)肺部大肺泡切除術 (bullectomy)
(C)肺減容積手術 (lung volume reduction surgery) (D)胸膜剝脫術 (decortication)
- 23 最大自願通氣量 (maximum voluntary ventilation, MVV) 可評估病患出現運動性氣促及呼吸困難的可能性，假設病患肺功能檢查結果第一秒用力吐氣容積 (FEV₁) 為 1.5 公升，請問其最大自願通氣量之預估值每分鐘為多少公升？
(A) 22.5 (B) 37.5 (C) 45 (D) 52.5
- 24 下列六分鐘步行試驗 (6-minute walk test) 必須檢測的項目，何者錯誤？
(A)血壓及心率 (B)呼吸次數 (C)血氧飽和度 (D)動脈血液氣體分析
- 25 由實證醫學 (evidence-based medicine) 的角度來看肺部復健的臨床效用，下列何者為 grade A 證據強力支持項目？
(A)上肢運動改善手臂功能 (B)下肢運動增進運動耐力
(C)肺部復健增進生活品質 (D)肺部復健減少死亡率
- 26 使用間歇陽壓呼吸 (intermittent positive-pressure breathing, IPPB) 進行肺擴張治療時仍須評估成效，下列何項臨床評估結果顯示肺塌陷 (atelectasis) 並未改善？
(A)呼吸次數降低至小於 25 次/分 (B)血氧飽和度增高
(C)尖峰呼氣流量增加 (D)第一秒用力吐氣容積 (FEV₁) 降低
- 27 食道壓 (esophageal pressure) 之測量值可代表下列何項壓力？
(A)肋膜壓 (pleural pressure) (B)肺泡壓 (alveolar pressure)
(C)跨膈壓 (transdiaphragmatic pressure) (D)跨肺壓 (transpulmonary pressure)
- 28 給予病患誘發式肺量計 (incentive spirometry) 治療以避免手術後呼吸系統併發症，下列何項操作頻率較為適當？
(A)清醒時，每小時做 2 次深呼吸 (B)每天 2 趟，每趟做 20 次深呼吸
(C)清醒時，每小時做 5~10 次深呼吸 (D)每天 4 趟，每趟做 20~30 次深呼吸
- 29 下列有關肺塌陷 (atelectasis) 可能引發之各項肺生理變化，何者錯誤？
(A)肺分流 (shunt) 增加 (B)低血氧症
(C)高二氧化碳血症 (D)功能肺餘量 (FRC) 增加
- 30 下列有關使用吸入 3% 的生理食鹽水當作引痰 (sputum induction) 藥物的敘述，何者正確？
(A)不會造成氣道過度刺激 (B)不會造成血鈉過高
(C)可能增加痰液體積 (D)可因脫水造成痰液體積減少
- 31 下列有關在氣管內滴入生理食鹽水以促進痰液排除的敘述，何者正確？
(A)常規使用於所有使用呼吸器患者都有助益
(B)應常規使用於痰液多的使用呼吸器患者
(C)不會有併發症
(D)應該在其他方法無法改善痰液排出的情況下使用
- 32 撲動閥 (flutter valve) 器材的功能為何？
(A)訓練肺功能 (B)檢查肺功能 (C)改善肺部氣體交換 (D)排痰
- 33 執行姿勢引流時，每一姿勢至少要多少時間才能有效的引流痰液？
(A) 1-2 分鐘 (B) 5-10 分鐘 (C) 15-30 分鐘 (D) 一小時以上

- 34 病患一氧化碳中毒時，若只呼吸空氣，則一氧化碳在體內組織停留之半衰期約為多少小時？
(A) 1 (B) 5.5 (C) 12 (D) 24
- 35 高壓氧治療能促進傷口的癒合，氧分壓須多少 mmHg 以上才有利纖維母細胞的增生？
(A) 10 (B) 20 (C) 30 (D) 40
- 36 爲了追蹤高壓氧治療毒性的size，1 個單位肺毒性劑量 (UPTD) 代表的是：
(A) 使用 100% O₂，在 1 大氣壓下，暴露 1 天的氧氣毒性
(B) 使用 100% O₂，在 2 大氣壓下，暴露 30 分鐘的氧氣毒性
(C) 使用 100% O₂，在 1 大氣壓下，暴露 1 小時的氧氣毒性
(D) 使用 100% O₂，在 1 大氣壓下，暴露 1 分鐘的氧氣毒性
- 37 在高壓氧艙內使用呼吸器時，最好不要使用下列那種通氣模式？
(A) Volume control (B) Pressure control
(C) Pressure-regulated volume control (D) Pressure support
- 38 下列有關氧氣特性的敘述，何者正確？① 易燃 ② STPD 下之密度：11.429 g/L ③ 臨界溫度 (critical T°)：-183°C / -297°F ④ 室溫及 1 大氣壓下之溶解度：3.3 ml O₂/100 ml H₂O
(A) ②③ (B) ②④ (C) ①② (D) ①④
- 39 使用 pneumatic jet nebulizer 給予 FiO₂60% 時，其 air 與 O₂ 的比值爲：
(A) 1:1 (B) 1:2 (C) 2:1 (D) 1:3
- 40 下列那一項檢驗值可顯示病人有 tissue hypoxia 的情況？
(A) SaO₂=85% (B) SvO₂=80% (C) PaO₂=50 torr (D) PvO₂=22 torr
- 41 使用 nasal cannula 加裝 bubble humidifier，造成潮濕器鳴笛聲響 (pop-off) 的可能原因爲：
(A) 氧氣流量 (flow rate) 設定太高 (B) 潮濕瓶內水位太高
(C) 潮濕瓶內水位過低 (D) 管子鬆脫
- 42 關於鋼瓶係數 (cylinder factor) 的敘述，下列何者錯誤？
(A) 代表鋼瓶內一定量氣體體積所產生的壓力，單位爲 psig/L
(B) 鋼瓶的體積常以立方英尺計算，因此須乘上一個常數 28.3，以換算成公升
(C) 不同大小的鋼瓶，有不同的鋼瓶係數
(D) 相同的鋼瓶，不同的氣體，也可以有不同的鋼瓶係數
- 43 下列有關氣體鋼瓶顏色的敘述，何者錯誤？
(A) 潛水用的氣體鋼瓶爲黃色
(B) 裝有氮氣的氣體鋼瓶爲灰色
(C) 病房輸送病人時供氧的氣體鋼瓶爲綠色
(D) 麻醉用的笑氣 (氧化亞氮，nitrous oxide) 裝在藍色氣體鋼瓶內
- 44 關於氮氣在臨床使用的敘述，下列那些正確？① 主要利用其鈍氣性質，不易產生游離基 ② 其功能主要發揮在大呼吸道而非小呼吸道 ③ 可用於治療慢性阻塞性肺疾患者 ④ 可用於治療急性上呼吸道阻塞患者 ⑤ 當混合氧氣使用時，氮氣濃度不可超過 60%
(A) ①②③ (B) ②④⑤ (C) ①③④ (D) ②③④
- 45 欲提供病患吸氣流量 60 L/min，吸入氧濃度 (FiO₂) 爲 0.4 時，混合前氧氣與空氣的流量應各爲多少 L/min？
(A) 10、50 (B) 20、40 (C) 30、30 (D) 15、45

- 46 下列何種休克病患的心輸出量會增加？
(A)低血容積休克 (hypovolemic shock) (B)敗血性休克 (septic shock)
(C)心因性休克 (cardiogenic shock) (D)過敏性休克 (anaphylactic shock)
- 47 有關奇異脈 (pulsus paradoxus) 的敘述，下列何者正確？
(A)吐氣時收縮壓下降 8 mmHg 以上
(B)通常代表左心衰竭，與肺疾病較沒有關係
(C)可能發生於呼吸道阻塞疾患 (obstructive airway disease) 或心包填塞 (cardiac tamponade) 病人
(D)吸氣時收縮壓不變
- 48 心血管系統的周邊壓力接受器 (peripheral baroreceptors) 中，主要以下列何處感受低壓 (low pressure sensor) 來調整血管內容積 (vascular volume) ？
(A)主動脈弓 (aortic arch) (B)肺靜脈 (pulmonary veins)
(C)頸動脈竇 (carotid sinuses) (D)肺動脈 (pulmonary arteries)
- 49 此張心電圖最可能是下列何種狀況？

- (A)急性肺栓塞
(B)急性心肌梗塞
(C)急性肺炎
(D)急性心包膜炎



- 50 下列何者能使氧合血紅素解離曲線往左移？
(A)低溫 (hypothermia) (B)酸血症 (acidosis)
(C) 2,3-DPG 上升 (D)高 CO₂ 濃度 (hypercarbia)
- 51 如不考慮濕度，在海平面高度的肺泡氧分壓 (alveolar PO₂) 最可能為多少 mmHg？
(A) 100 (B) 103 (C) 106 (D) 109
- 52 下列何種病變會使得一氧化碳瀰散量 (DL_{co}) 下降最多？
(A)肺氣腫 (B)慢性支氣管炎 (C)心臟衰竭 (D)肺炎

- 53 下列何者會使脈衝式血氧計 (pulse oximeter) 之判讀值高估？
(A) 貧血
(B) 甲烯藍 (methylene blue)
(C) 一氧化碳血紅素 (HbCO)
(D) 高胎兒血紅素 (high levels of fetal hemoglobin)
- 54 肺泡二氧化碳分壓 (P_{ACO_2}) 公式為何？(以修正因素 0.863 計算， \dot{V}_{CO_2} ：身體之 CO_2 產生量， \dot{V}_A ：alveolar ventilation 肺泡通氣量)
(A) $P_{ACO_2} = (\dot{V}_{CO_2} / \dot{V}_A) \times 0.863$
(B) $P_{ACO_2} = \dot{V}_{CO_2} / (0.863 \times \dot{V}_A)$
(C) $P_{ACO_2} = (\dot{V}_A / \dot{V}_{CO_2}) \times 0.863$
(D) $P_{ACO_2} = \dot{V}_A / (CO_2 \times 0.863)$
- 55 如身體之 CO_2 產生量為 200 ml/min，肺泡通氣量 (alveolar ventilation) 為 5.8 L/min，則肺泡二氧化碳分壓 (P_{ACO_2}) (以修正因素 0.863 計算) 與下列何項數值最接近？
(A) 38 mmHg (B) 40 mmHg (C) 42 mmHg (D) 44mmHg
- 56 順應性 (compliance) 之單位為何？
(A) cmH₂O/L (B) cmH₂O/sec/L (C) L/cmH₂O (D) L/cmH₂O/sec
- 57 動脈血氧分壓 (PaO_2) 為 100 mmHg，血紅素為 15 g/dL，當血氧飽和度 (SaO_2) 為 97% 時，其含氧總量 (CaO_2) 為多少 ml/dL？
(A) 17.8 (B) 18.3 (C) 19.3 (D) 19.8
- 58 下列有關血液中電解質電荷平衡之簡化公式，何者正確？
(A) $Na^+ + Cl^- + HCO_3^- = 17$
(B) $Na^+ + Cl^- = HCO_3^- + 17$
(C) $Na^+ = Cl^- + HCO_3^- + 17$
(D) $Na^+ + Cl^- + 17 = HCO_3^-$
- 59 下列有關肺臟的敘述，何者錯誤？
(A) 成年人 (體重以 70 Kg 計) 重量約 800 g
(B) 小孩 (8~20 歲) 重量約 350 g
(C) 新生兒 (體重以 3 Kg 計) 重量約 100 g
(D) 微血管總表面積，成人約 70 m²
- 60 有關肋間內縮 (intercostal retraction) 之意義，下列何者錯誤？
(A) 氣道阻塞時易發生
(B) 肋膜腔內壓 (intrapleural pressure) 上升
(C) 胸腔內壓 (intrathoracic pressure) 下降
(D) 肥胖者不易見到肋間內縮
- 61 下列那一項不屬於監測氣體交換的方法？
(A) Pulse oximetry
(B) Respiratory inductive plethysmography
(C) Capnography
(D) Transcutaneous PO₂ and PCO₂ measurements
- 62 當一位病患抱怨使用誘發型肺量計做深呼吸訓練時，會有頭暈不舒服的感覺，最可能的原因是？
(A) 產生了氣胸 (B) 胸廓內壓增加 (C) 產生二氧化碳累積 (D) 過度通氣

- 63 評估病人能否脫離呼吸器的最重要條件是：
- (A) $PaO_2/FiO_2 > 200$ (B) $P_{0.1} < 6 \text{ cmH}_2\text{O}$
(C) $P_{\text{imax}} < -20 \sim -30 \text{ cmH}_2\text{O}$ (D) 誘發呼吸衰竭的原因是否已經去除或改善
- 64 下列何者是居家呼吸治療設備之低層次滅菌消毒法？
- (A) 高壓蒸氣消毒法 (autoclave) (B) 戊二醛 (glutaraldehyde) 浸泡法
(C) 巴斯德消毒法 (pasteurization) (D) 醋酸 (acetic acid) 浸泡法
- 65 為避免病患發生呼吸器相關肺炎，下列措施何者錯誤？
- (A) 醫護人員勤於洗手
(B) 床頭搖高 30 度避免食道逆流
(C) 呼吸器呼氣端的管路宜用加熱電線減少水滴形成
(D) 呼吸管路不須每日或隔日更換
- 66 醫療設備感染控制程度之分類，下列那些屬於 non-critical items？① pulse oximeter ② fiberoptic bronchoscope ③ ventilator ④ ventilator circuit ⑤ endotracheal tube ⑥ face mask
- (A) 僅①③⑥ (B) ①③④⑥ (C) ①②③⑥ (D) ②③④⑤
- 67 會對眼、鼻和咽喉等黏膜造成刺激的最低戊二醛 (glutaraldehyde) 蒸氣濃度為多少 ppm？
- (A) 0.1 (B) 0.2 (C) 0.3 (D) 0.4
- 68 下列有關醫院感染性肺炎 (hospital-acquired pneumonia) 的敘述，何者錯誤？
- (A) 住院後 48 小時才發生 (B) 常與使用呼吸器有關
(C) 以革蘭氏陽性菌為主 (D) 死亡率常比社區感染性肺炎還高
- 69 依據呼吸治療師法第 13 條之規定，呼吸治療師執行業務，應該如何和醫師配合？
- (A) 應在醫師醫囑下行之 (B) 應在醫師指導下行之
(C) 應在醫師處方下行之 (D) 應在醫師指示下行之
- 70 20 歲女病患，因氣喘發作至急診求治，醫師開立支氣管擴張劑吸入治療，但病人無法忍受此藥物味道而拒絕接受治療時，呼吸治療師該如何處置？
- (A) 尊重病人自主權，不做治療
(B) 通知醫師取消此醫囑
(C) 告知病人，治療的重要性及不接受治療可能發生的危險性
(D) 告知護士，請護士和病人溝通
- 71 呼吸治療師的倫理規範最主要功能是：
- (A) 表示呼吸治療師重視倫理規範
(B) 提供呼吸治療師執業的行為指引
(C) 顯示社會對專業人員的要求
(D) 呈現呼吸治療師的專業性和獨立性
- 72 呼吸治療師應誠實記載病患所有症狀及檢查結果，即使病人要求稍微改一點點，以增加保險給付，亦不可為之，屬於醫學倫理的那一項原則？
- (A) 自主原則 (autonomy) (B) 無害原則 (nonmaleficence)
(C) 誠信原則 (veracity) (D) 公正原則 (justice)

- 73 呼吸治療師在處理衝突時，應先確認衝突的潛在因素，下列何者是最常見的因素？
(A)溝通不良 (B)組織上的問題 (C)個人的行爲 (D)角色衝突
- 74 呼吸治療師法規定，呼吸治療師受衛生、司法或司法警察機關詢問時，不得爲虛偽之陳述或報告。若違反者，將依第 23 條規定，受到何種處罰？
(A)新台幣一萬元以上，五萬元以下罰鍰
(B)新台幣二萬元以上，十萬元以下罰鍰
(C)處一年以下有期徒刑
(D)廢止呼吸治療師證書
- 75 有關倫理的敘述，下列那些正確？①倫理與法律，皆有助社會秩序的維持和穩定 ②倫理是一種自律性道德 ③倫理是一種他律性道德 ④倫理的考量可能會超越法律的執行
(A)僅①③ (B)僅③④ (C)①②④ (D)①③④
- 76 一位行爲自主能力減弱的病人，要實行氣切之前需要特別注意什麼？
(A)尊重目前病人做決定
(B)參考病人在正常狀況時之價值觀與意見
(C)幫病人做決定
(D)全部由家屬做決定
- 77 下列何者最符合“適當的呼吸照護服務”？
(A)無醫囑，依病況自行給予治療
(B)必須清楚記錄病人的治療過程及變化
(C)依醫師交代給予治療，不需自行評估
(D)治療中及治療後的觀察交代護理人員或家屬即可
- 78 內政部何年正式核准中華民國呼吸照護學會的設立？
(A) 1993 (B) 1992 (C) 1989 (D) 1988
- 79 呼吸治療師的專業職稱，從早期的氧氣技術員 (oxygen technician)、吸入治療師 (inhalation therapist)，演變至今的呼吸治療師 (respiratory therapist)，主要受下列何種因素影響？
(A)呼吸治療工作內容的改變 (B)呼吸治療教育的推動
(C)醫療保險制度的演變 (D)呼吸治療專業學會名稱的改變
- 80 治療師導向議定書 (therapist-driven protocol) 不需具備下列那一項？
(A)臨床治療目標 (B)詳述操作技術的步驟
(C)可能的併發症及應變措施 (D)治療方式的流程及評估

測驗題標準答案更正

考試名稱： 96年 第一次專技高普考試醫事人員、中醫師、心理師、呼吸治療師、營養師、獸醫人員考試暨醫師考試分試考試(第一試)

類科名稱： 呼吸治療師

科目名稱： 基礎呼吸治療學（試題代號：2115）

題 數： 80題

標準答案：

| | | | | | | | | | | | | | | | | | | | | |
|----|----|----|----|----|----|----|----|----|----|----|----|----|----|----|----|----|----|----|----|----|
| 題序 | 01 | 02 | 03 | 04 | 05 | 06 | 07 | 08 | 09 | 10 | 11 | 12 | 13 | 14 | 15 | 16 | 17 | 18 | 19 | 20 |
| 答案 | C | D | B | B | A | D | B | A | D | D | A | B | D | B | C | C | C | A | D | D |

| | | | | | | | | | | | | | | | | | | | | |
|----|----|----|----|----|----|----|----|----|----|----|----|----|----|----|----|----|----|----|----|----|
| 題序 | 21 | 22 | 23 | 24 | 25 | 26 | 27 | 28 | 29 | 30 | 31 | 32 | 33 | 34 | 35 | 36 | 37 | 38 | 39 | 40 |
| 答案 | B | D | D | D | B | D | A | C | D | C | D | D | B | B | C | D | D | # | A | D |

| | | | | | | | | | | | | | | | | | | | | |
|----|----|----|----|----|----|----|----|----|----|----|----|----|----|----|----|----|----|----|----|----|
| 題序 | 41 | 42 | 43 | 44 | 45 | 46 | 47 | 48 | 49 | 50 | 51 | 52 | 53 | 54 | 55 | 56 | 57 | 58 | 59 | 60 |
| 答案 | A | A | B | D | D | B | C | B | B | A | D | A | C | B | B | C | D | C | C | B |

| | | | | | | | | | | | | | | | | | | | | |
|----|----|----|----|----|----|----|----|----|----|----|----|----|----|----|----|----|----|----|----|----|
| 題序 | 61 | 62 | 63 | 64 | 65 | 66 | 67 | 68 | 69 | 70 | 71 | 72 | 73 | 74 | 75 | 76 | 77 | 78 | 79 | 80 |
| 答案 | B | D | D | D | C | A | B | C | D | C | B | C | A | B | C | B | B | C | A | B |

備 註： 第38題一律給分。